

UTBILDNING • SID 6

Positivt om nya
GRiB-utbildningen



BRAND 2016 • SID 13

”PBL största
katastrofen”



TJUGO FYRA 7

En tidning utgiven av Myndigheten för samhällsskydd och beredskap

NR 30 JUNI 2016



Vid insatser efter trafikolyckor är räddningstjänstpersonalen utsatt för stora risker. Pressen är stark att släppa på trafiken så snabbt som möjligt och i det läget är olycksrisken störst.

FOTO: PATRICK PERSSON

Den svarta våren – tre brandmän döda

■ Tre dödsolyckor på kort tid fick MSB att kalla till möte. Där var man överens om att något måste göras.

– Jag är beredd att gå långt för att räddningstjänstpersonal runt om i Sverige ska slippa den sorg och det trauma som vår organisation gått igenom, säger Ida Texell, förbundsdirektör brandkåren Attunda.

Förslagen rymmer både attitydförändringar, utbildning och ändring av trafiklagstiftningen. En frågeställning är arbetsgivarens ansvar för det systematiska arbetsmiljöarbetet. Insatsledaren vid en av dödsolyckorna är misstänkt för vållande till annans död.

Sidan 4

KRISBEREDSKAP

Våga agera

Efter skogsbranden vill MSB att krisberedskapen ska vägledas av principer om att handling är att föredra framför passivitet. Våga agera även när det råder osäkerhet.

Sidan 8

Falun säkrar vattnet

Falun har utvecklat ett eget system för att säkra vattentillgången.

– Det är inte modernt att köra ut tankar och ställa på torget, säger Jan-Åke Holmdahl, vattensamordnare.

Sidan 14

LEDNING

Samtidigt ansvar

Ingen äger hela händelsen, ansvar för insats lämnas inte över.

– Snarare pågår insatser parallellt, säger Erik Cedergård, Storgöteborg.

Sidan 18

Om att hålla huvudet kallt

➔ När Häglaredsmasten utanför Borås rasade spreds nyheten vida i världen. Ungefär samtidigt inträffade flera it-störningar i samhällsviktig infrastruktur: biljettbokningen på SJ, flygledningen hos Luftfartsverket och SOS Alarm.

Händelserna belyste sårbarheter, och det faktum att de inträffade nästan samtidigt orsakade oro. Vissa debattörer frestades att se mönster och ana samband där mönster och samband kanske inte finns. Det är en mänsklig reaktion, även om man kunde önska att fler skulle ha mod att avvakta något tills man fått en tydligare bild av vad som hänt.

Det finns röster i den debatten som hävdar att Sverige rustats ner, att samhället står naket och sårbart för angrepp.

Då behöver man ha klart för sig att samhället ser annorlunda ut idag än det gjorde för tjugo år sedan. Ja, vi har fler sårbara beroenden, framförallt it-beroenden, men på många sätt är samhället bättre rustat idag jämfört med hur det var för tio-tjugo år sedan. Händelserna som inträffade under kort tid kanske till och med åskådliggjorde just den saken. Problem inträffade och löstes. Och vid varje händelse berättar ansvariga aktörer vad de gör för att det inte ska inträffa igen.

Låt oss kasta en blick i backspegeln, vad har hänt med beredskapen och samhällsskyddet det senaste decenniet?

På annandag jul 2004 inträffade tsunamikatastrofen och strax därefter stormen Gudrun. Lärdomarna från de händelserna är nu omsatta i ett modernt krisberedskapssystem. Då fanns ingen myndighet med ansvaret att samordna krishantering – nu har MSB den uppgiften. Vi har nationell beredskap och omvärldsbevakning dygnet runt – det saknades då. MSB och blåljusmyndigheterna har förstås beredskap dygnet runt, men även krisberedskapsmyndigheterna, länsstyrelserna,



LEDARE

Helena Lindberg
Generaldirektör,
MSB

Man kunde önska att fler skulle ha mod att avvakta något tills man fått en tydligare bild av vad som hänt

alla landsting och ett stort antal kommuner. Till och med på kommunal nivå har många funktionen Tjänsteman i beredskap.

SMHI:s klass två och tre-varningar vet numera de flesta att man ska ha respekt för. Drygt 45 myndigheter övar varje vecka samverkan genom telefonkonferenser, då tränas teknik och metoder som återanvänds vid krislägen. Några länsstyrelser har också täta samverkanskonferenser med sina kommuner. Det är samverkan som ökar förmågan inför skarpa händelser.

Svenska myndigheter har därmed beredskap för att kunna hantera störningar och kriser systematiskt och samordnat, med teknik och metoder som saknades för tio år sedan. Förstärkningsresurser är strategiskt utplacerade i landet till stöd för allehanda elände: skogsbrand, oljepåslag, översvämningar och kemolyckor. Det finns experter till stöd för att använda dessa resurser, också tillgängliga dygnet runt. Resurser som kompletterar vad kommunerna själva har investerat i för att öka beredskapen.

Det är ett komplext system för krisberedskap som kan vara svårt att överblicka och som fortfarande är under utveckling. Men vi klarar att samordna krafter vid en större olycka eller störningar i samhället och myndigheter blir allt bättre på att samverka även med privata aktörer och civilsamhället även i det förebyggande arbetet.

Risker och sårbarheter, och brister i förmågan att förebygga eller hantera olyckor och kriser, är systematiskt kartlagda. Vissa sårbarheter kan utmana samhällets funktionalitet och är därför prioriterade att skydda: dricksvatten, el och elektroniska kommunikationer.

Svensk krisberedskap är inte komplett, inte perfekt, och det finns brister och sårbarhe-

ter som vi måste arbeta mer med. Men vi har kommit en god bit på väg. Det svenska systemet jackar också in i det system som EU-familjen bygger upp gemensamt.

Nu har det säkerhetspolitiska läget försämrats. Därför har vi återupptagit planeringen för civilt försvar, det vill säga beredskap för krig.

Civilt försvar står på tre ben. Det första är att utveckla krisberedskapen men med tydligare fokus på kriget. Det andra är att utveckla samhällets förmåga att stötta Försvarsmakten vid krig, och det förutsätter också att samhället kan klara allvarliga störningar.

Stödet till Försvarsmakten förutsätter förstås att medborgarna tycker att det finns något som är värt att försvara. Förtroendet för demokratiska värden och samhällets förmåga att upprätthålla trygghet och säkerhet kan därför ses som ett tredje ben.

Precis som Försvarsmakten har uppgiften i fredstid att verka avskräckande för en angripare, så fungerar god krisberedskap avskräckande. Det ska inte vara enkelt att släcka ljuset, att tysta radiosändningar och telefoni eller hacka sig in i datasystem. Om det ändå sker störningar ska konsekvenserna av dem vara begränsade, och systemen gå att återställa snabbt.

Debatten om krisberedskap och sårbarhet är bra. Den bidrar till att belysa brister så att vi skärper oss och det ökar utvecklingstakten – men vi får samtidigt inte vara naiva. Omvärlden följer oss och studerar reaktionerna, och antagonistiska krafter interagerar i sociala medier varje gång det finns möjlighet att underblåsa ryktesspridning.

Det är viktigare än på länge att hålla huvudet kallt och fortsätta att utveckla beredskapen och samhällsskyddet.

Keep calm. Carry on.

TJUGOFYRA7

Tjugofyra7 bevakar utvecklingen inom Myndigheten för samhällsskydd och beredskaps ansvarsområden och ska stimulera till debatt i dessa frågor. Enbart Ledaren på sidan 2 är att betrakta som MSBs officiella linje.

REDAKTIONEN



Gunno Ivansson
Journalist, ansvarig utgivare
010-240 51 06
gunno.ivansson@msb.se



Per Larsson
Journalist
010-240 51 02
per.larsson@msb.se

Adress: Tjugofyra7, L 255, 651 81 Karlstad
E-post: redaktionen@tjugofyra7.se
Webb: www.tjugofyra7.se
Upplaga: 28 000 exemplar
Tryck: Pressgrannar AB, Linköping
Tryckdag detta nummer: 2 juni
Nästa nummer är ute: 27 september

INNEHÅLL #30



11



14



17



20

NYHETER

Styrkeledare misstänkt för vållande till annans död
Sidan 5

Potitiva tongångar om ny deltidsutbildning
Sidan 6

Nya principer för aktivare krishantering
Sidan 8

Tre sidor från Brand 2016 i Karlstad
Sidan 11

MSB testar drönare
Sidan 17

SAMHÄLLSSÄKERHET
Falun uppfann vattentät lösning
Sidan 14

ERFARENHETER
Felmontering bakom solcellsbrand
Sidan 20

FRÅN WEBBEN · Tjugofyra7 publicerar allt mer material på nätet. Här är i kortform lite av det som publicerats sedan förra tidningen trycktes.

Anders Ygeman: Finns förbättringspotential

■ – Sverige har i grunden en robust krisberedskap men det finns alltid en förbättringspotential, säger inrikesminister Anders Ygeman i en kommentar till MSBs nationella risk- och förmågebedömning.

Såväl MSB som Riksrevisionen i sin granskning av länsstyrelsernas krisberedskapsarbete konstaterar att det saknas resurser och att aktörerna alltför sällan är dimensionerade för att hantera kriser.

– Det finns en rimlig diskussion att föra om resurser, men där har länsstyrelsen ansvaret att se till att allokera resurser. Det handlar nog också om att orka att våga se risker och dimensionera därefter. Med de rätt slimmade organisationer vi har både i privat och offentlig sektor, är det lätt att man inte dimensionerar efter riskscenarierna utan efter det som krävs av verksamheten till vardags och då blir man väldigt sårbar.



Kettlebells flög som kanonkulor

■ En ny risk uppdagades vid en brand i Halmstad.

Kettlebells, träningsredskap, flög som kanonkulor, som mest drygt 100 meter sedan de exploderat.

Det var vid en brand i en industribyggnad i Halmstad som det noterades explosioner med kettlebells. Sammantaget bedöms mellan fem och tio kettlebells flugit iväg under insatsens gång.

I byggnaden förvarades närmare 1 400. Sannolikt har det funnits fukt inne i de förslutna kettlebellsen, varpå de efter några timmars intensiv brand upphettats så pass att det inre trycket medförde att svetsförslutningen släppte och kettlebellen flög iväg.

Eksjös trähus får sprinkler?

■ I utredningen av trähusbranden i Eksjö föreslås att skäligheten att kräva automatiskt brandlarm ska prövas på nytt.

– Vi är inte främmande att sikta högre och kräva bostadssprinkler, säger Micael Carlsson, räddningschef i Eksjö.

Räddningstjänsterna i Nerike (Nora), Östra Skaraborg (Hjo), Storgöteborg (Kungsbacka), Jönköping (Jönköping) och Gotland (Visby) diskuterar frågan.

– Det är frågan om det är rätt ambition att sträva efter att rädda omgivningen. Då försvinner ändå ett hus varje gång det brinner och snart har vi inga kvar.

BRANDSTATION FÖR ALLA

”Usch och fy var min första reaktion”

Lärandekonferens efter femårigt projekt

■ En stor satsning som väckte mycket känslor bland de anställda. Projektet i Lund lämnade ingen oberörd.

– Jag ville inte, tyckte allt var fruktansvärt tungt, säger Linda Ljung, brandman.

Några av de anställda berättade under lärandekonferensen i Malmö om sin resa genom jämställdhetsprojektet En brandstation för alla.

Linda Ljung kände omedelbart obehag när projektet offentliggjordes. Hon ville ägna sig åt sitt jobb, inte hamna i fokus som kvinna i ett jämställdhetsprojekt.

– Usch och fy var min första reaktion. Låt mig vara i fred, kände jag. Men det gällde att hoppa på tåget som redan rullade, och efter ett tag insåg jag att det fanns hopp.

Emelie Eklöf, också brandman, minns en skräckblandad förtjusning.

– Jag såg farhågor, men var också nyfiken.

Lars-Arne Andersson, styrkeledare, reagerade positivt.

– Min första tanke var att äntligen händer något. Jag hade förhoppningar.

Farhågor?

– Jag är praktiskt inriktad. Så farhågor var mer hur saker skulle lösas och hur vi skulle komma i land med det.

Målet var att minst tre av fem skiftlag på stationen ska vara jämställda, tre kvinnliga och tre manliga



Joakim Gustafsson, Emelie Eklöf, Linda Ljung och Lars-Arne Andersson berättade om sina erfarenheter från projektet.

FOTO: PER LARSSON

brandmän i skiftlagen. Det har man lyckats med.

Vad är huvudorsaken till att ni lyckats?

– Projektet var rätt totalt sett. Och att jobba med jämställdhet utan att jobba med numerären var omöjligt anser jag, säger Joakim Gustafsson, distriktschef i Lund och med i projektledningen.

– Vi parades ihop så det var två tjejer i skiftlagen, och det var inte bra. Det blev en förväntan att vi två skulle umgås, att vi skulle jobba ihop, oavsett om vi ville det själva. När vi blev tre tjejer i skiftlaget vände det, blev ett annat klimat. En eller tre tjejer i gruppen fungerar bra, men två skulle jag inte rekommendera, säger Emelie Eklöf.

Var fanns motståndarna till projektet?

– Det kom från olika håll. Men att det skulle komma motstånd från andra kvinnliga brandmän var jag inte beredd på, säger Emelie Eklöf.

– Unga män var de största medspelarna, men det var också bland dem det största motståndet fanns. De är antingen av eller på. De äldre var mer oroliga för att jobbet inte skulle klaras av, men de var inte motståndare, säger Joakim Gustafsson.

– Styrkeledarna hade och har en viktig uppgift, att de tar samtalen och sätter stopp för vissa attityder, konstaterar Linda Ljung.

”Bara att gå hem och göra jobbet”

■ Projektet är i hamn. Räddningstjänsten Syd har uppfyllt de numerära målen. Men arbetet med jämställdhet tar inte slut.

– Ett jämställt förhållningssätt bör bli vardag för oss alla, skapas varje dag av kvinnor och män. Det är bara att gå hem och göra jobbet, säger Per Widlundh, förbundsdirektör i Räddningstjänsten Syd.

”Tona ned skyltfönstret”

■ – Räddningstjänsten Syd har klantat sig flera gånger, men ändå tagit sig framåt.

Räddningstjänsten Syd har med projektet hamnat i blickfånget. Utredaren Helena Stavreski hade en uppmärksamhet:

– Tona ned skyltfönstret till förmån för era utvecklade idéer om vad jämställdhet och mångfald konkret betyder i verksamheten.

Portal samlar karttjänster

■ Översvämningskarteringar, brandrisk i skog och mark, naturolycksdatabasen, med mera.

Nu har MSB samlat alla karttjänster i en portal.

MSB erbjuder geodata som stöd i arbetet. De flesta karttjänsterna är fria att sprida och använda och har tidigare funnits på olika platser på msb.se.

Ledig brandman livräddade

■ På sin lediga dag såg Johan Alm, styrkeledare i Järfälla, svart rök väla ut ur en lägenhet. Han gick in i den rökfyllda lägenheten och försökte släcka branden.

Lägenhetsinnehavaren var chockad och ville inte lämna bostaden men Johan kunde tillsammans med en annan person dra ut honom.

Gemensam larmcentral

■ En gemensam larm- och ledningscentral ska byggas i Örebro.

– Vi tror operativ samverkan blir bättre och effektivare, säger Jörgen Berggren, Polismyndigheten.

Det koncept som tagits fram bygger på de grunder för samverkan och ledning som nu etableras. Ambitionen är att bygget ska vara klart vid ingången av 2019.

Tre döda under rädd

Nu måste något göras. Det är myndigheter, räddningstjänst och fackliga organisationer eniga om.

– Vi vill inte att det här ska hända igen. Jag är beredd att gå långt för att räddningstjänstpersonal runt om i Sverige ska slippa den sorg och det trauma som vår organisation gått igenom, säger Ida Texell, förbundsdi- rektör brandkåren Attunda.

■ Som representant för en av de drabbade räddningstjänsterna deltog hon på det möte MSB kallade till i början av maj. Bakgrunden var att det på kort tid inträffat tre dödsolyckor där brandmän omkommit i samband med räddningsarbete vid trafikolyckor.

Vid mötet deltog de tre berörda räddningstjänsterna, Trafikverket, Arbetsmiljöverket, facken, SKL och polisen. Det inleddes med en genomgång av statistik över olyckor och incidenter under räddningsarbete vid trafikolyckor. Det visade sig då att det så sent som förra året skett en nästan identisk olycka med vajerräcke som den i Örkelljunga 12 april i år då en brandman omkom, men som inte blivit känd.

– Ett problem är att vi inte har någon bra tillbudsrapportering. Det inträffar relativt ofta tillbud men de rapporteras inte. Dessutom skrivs lokala olycksutredningar som inte kommer ut till branschen, säger Jan Wisén, MSB.

Mattias Strömngren, MSB, som gått igenom statistiken, har hittat tre olyckor med vajerräcken sedan 2009 varav två har drabbat räddningstjänsten. Varför olycksutredningen efter olyckan i Robertsfors inte fått bred spridning är oklart.

– Vi har märkt en tendens att man gör olycksutredningar men skickar inte in dem. Det händer till och med att utredningar klassas som arbetsmaterial trots att de är klara, säger Mattias Strömngren.

Det finns ingen garanti för att olyckan i Örkelljunga kunnat förhindras om Robertsfors-olyckan varit känd, men uppgiften om den väckte viss förståelse på mötet.

– Vad är det som gör att vi inte klarar återföra lärande i den

omfattning som behövs för att förhindra såna här tragiska olyckor? Hur kan vi bli bättre på att lära? säger Ida Texell.

Hon anser att det är oacceptabelt att man omkommer på sin arbetsplats. Åtgärder behöver vidtas.

– Frågeställningen rymmer utbildning, attityd- och beteendeförändringar – både hos trafikanter och personal som arbetar på väg. MSB har ett viktigt uppdrag i sin utbildning. Lärande och utbildning är de mest strategiska frågorna inför framtiden, säger Ida Texell.

Den uppfattningen delades av flera.

– Det måste bli bättre incidentrapportering, mer utbildning, information/kommunikation. Det fanns ett samförstånd på mötet om att det måste tas ett helhetsgrepp om trafiksäkerhetsarbetet, säger Peter Bergh, ordförande Brandmännens riksförbund.

Arbetsmiljöverket hoppas mötet ska leda till samarbete över myndighetsgränserna samtidigt som vikten av att arbetsgivaren bedriver ett systematiskt arbetsmiljöarbete framhölls.

– Det är en arbetsmiljöfråga och det är respektive arbetsgivare, ofta kommunen, som har att utforma arbetet på ett sunt och säkert sätt för sina arbetstagare, säger Karin Sundh-Nygård, enhetschef Arbetsmiljöverket.

Efter dödsolyckorna har flera räddningstjänster bestämt sig för total vägvästängning vid trafikolyckor. Inte ens det ger några garantier.

– Vi måste bli bättre på avspärrning men en olycka har olika skeden. Det är en sak när alla är på plats, man har tunga bilar, har fått avspärrningar på plats och kanske trafikdirigering. Men både initialt, innan avspärrningarna är på plats och när insatsen avvecklas, är man ganska utsatt, säger Jan Wisén.

Det var när insatsen var på väg att avslutas som olyckan utanför Uddevalla inträffade.

– Vi hade skyddat, vi hade spärrat av totalt initialt men någonstans går det över i en bärgningssituation, ambulanserna måste komma loss och så vidare. Vi måste flytta undan



Vid de båda vajerräcksolyckorna har en lastbil dragit med sig vajrar som hamnat i ett farligt spänn. Det ett sekundärt riskområde. Bilden är från en olycka i Robertsfors.

och justera våra barriärfordon och i det läget drabbades vi, berättar Bernt Eriksson, räddningschef Mitt Bohuslän.

Max Ekberg, Sveriges kommuner och landsting (SKL) konstaterar att ingen riktigt äger frågan om avspärrning och trafikdirigering.

– Räddningstjänsten får sig tillsagt att trafikdirigering ska man inte hålla på med. Då kommer det inte med i rutiner och blir inte övat. Vi skulle behöva hjälp från statliga myndigheter både med att våga tolka nuvarande regelverk och att driva

på en förändring av regelverken, säger Max Ekberg.

Att polisen ska komma och sköta trafikdirigeringen är inget räddningstjänsten kan förvänta sig.

– Vissa tider på dygnet kanske det inte finns poliser i närheten över huvud taget och vi kan aldrig garantera att alltid finnas på plats. Framförallt inte vid den här typen av olyckor vi nu har pratat om som startat med en ganska trivial olycka. Det är egentligen trafikincidenter som primärt inte ger an-

Vajerräcken

”Jag är högst tveksam till att det är en uppgift för räddningstjänsten om det inte föreligger fara för liv”

Mattias Strömngren, MSB

ledning för oss att köra dit överhuvudtaget, för det finns ingen direkt misstanke om brott, säger Erling Andersson, polis-kommissarie och trafikstrateg

ningsarbete



som är lätt att förbise är att vajern utgör en risk i flera riktningar, att det finns både ett primärt och

FOTO: RÄDDNINGSTJÄNSTEN

på polisens Nationella operativa avdelning, som också han vill se över ett otydligt regelverk.

Räddningstjänstförbundet Skåne Nordväst som drabbades vid vajerolyckan ska ta fram en informations- och utbildningsfilm kring vajerräcken.

– Vi har sett att det är svårare att få genomslag med skrivet material och därför har vi haft en idé om att arbeta mer med filmbudskap. Jag tror mycket på videoklipp, animeringar – att jobba mer med rörliga bilder som är lättare att förstå och

ta till sig, säger, Christer Ängehov, förbundsledare Skåne Nordväst.

Utbildning i hanteringen av vajerräcken behövs, men är det ens räddningstjänstens uppgift?

– Vad jag vet finns ingen utbildning i att plocka ner vajerräcken som kommit i spänn. Det är upp till Trafikverket och tillverkarna och ta fram säkra metoder. Jag är högst tveksam till att det är en uppgift för räddningstjänsten om det inte föreligger fara för liv, men det får vi titta närmare på, säger

Mattias Strömgren, MSB.

Ett resultat av mötet blev att MSB tog på sig att ta fram någon form av informationsmaterial som ska gå ut ganska snabbt.

– Vi ska också gå vidare med mer långsiktiga åtgärder som hur räddningstjänsten ska förhålla sig till trafikdirigering och har ett möte med Trafikverket i juni, säger Jan Wisén.

GUNNO IVANSSON

Styrkeledaren misstänkt för vållande

Styrkeledaren vid trafikolyckan utanför Örkeljunga i april då en brandman omkom har delgivits misstanke om vållande till annans död.

– Skulle det leda till åtal och han blir fälld har jag svårt att se att styrkeledare i framtiden tar på sig det här ansvaret, säger Christer Ängehov, förbundsledare vid Räddningstjänsten Skåne Nordväst.

■ Trafikolyckan utanför Örkeljunga 12 april ledde till att en lastbil drog med sig vajerräcket som kom i kraftigt spänn. Under räddningsinsatsen släppte vajern och träffade en brandman som skadades så svårt att han avled. Polisen skrev en anmälan som lämnades till både åklagare och Arbetsmiljöverket.

– Brottsrubriceringen är arbetsmiljöbrott innefattande vållande till annans död, framkallande av fara för annan och i viss mån vållande till kroppsskada, säger Lars Magnusson, åklagare vid riksenheten för miljö- och arbetsmiljömål.

Förhör har hållits med både vittnen och den misstänkte.

– Just nu inväntar vi Arbetsmiljöverkets utlåtande. Det ska säkert hållas fler förhör och det kan mycket väl vara så att kretsen av misstänkta utvidgas, säger Lars Magnusson.

Arbetsmiljöverket har gjort en inspektion för att se om det finns brister som kan ha orsakat olyckan.

– Utgångspunkten är det systematiska arbetsmiljöarbetet. Har den som är satt att utföra arbetsuppgifterna den kunskap som behövs? Har den som ska göra riskbedömningen de kunskaper som behövs? säger Patrik Nilsson, inspektör på Arbetsmiljöverket, som inte vill uttala sig om det aktuella fallet.

Ansvaret för en olycka kan enligt arbetsmiljölagen hamna på alla nivåer.

– Om man börjar uppifrån ska arbetsgivaren uppdra åt

någon i arbetsledande funktion att göra en riskbedömning. Denne måste ha kunskaper, tid och resurser för att kunna göra det. Om arbetsledaren inte fått det kan inte arbetsgivaren svära sig fri från sitt ansvar. Om arbetsledaren på plats har de kunskaper och resurser som krävs, men inte gjort riskbedömning eller inte gett instruktioner till personalen på plats kan denne ställas till ansvar.

Ansvarskedjan går ända ner till den enskilda arbetaren. Som ansvarig arbetsgivare inom räddningstjänst står sannolikt räddningschefen.

– Men om han eller hon lyft en fråga till den kommunala nämnden och sagt att vi måste få mer pengar för att utbilda vår personal, men fått nej kan nämnden få ett ansvar, säger Patrik Nilsson.

Räddningstjänsten Skåne Nordväst har tillsatt en egen utredning. Arbetet i övrigt är starkt påverkat. Den film om arbete med vajerräcken som planerats har lagts på is.

– Eftersom vi är föremål för en brottsutredning ligger vi lågt, alla beslut vi fattar kan användas i den processen, säger Christer Ängehov.

Brottsmisstanken har lett till att räddningstjänsten beslutat låta en extern utredare leda den egna utredningen. Styrkeledaren är i tjänst.

– Utredningen kommer att ta väldigt lång tid och vi har inte resurser att pausa honom utan han får bestämma om han orkar. Vi stöttar honom från alla håll för att han ska klara det.

Ett eventuellt åtal och fällande dom för vållande till annans död skulle få allvarliga konsekvenser för svensk räddningstjänst enligt Christer Ängehov.

– Särskilt för Rib-personalen. De har varken betalt eller förutsättningar att ta det här stora ansvaret om det leder till de här påföljderna, säger Christer Ängehov.

GUNNO IVANSSON



En del av den praktiska delen i den nya utbildningen föreslås genomföras lokalt.

FOTO: PER LARSSON

– På rätt väg

■ Positiva tongångar om ny utbildning för deltidare

STOCKHOLM

Förslaget om ny utbildning för deltidsbrandmän väcker frågor.

Men till huvudlinjerna var besökarna på en träff i Stockholm övervägande positiva.

UTBILDNING

■ – En fördel är att man kan anpassa förmågan efter den egna organisationen. Det är inte alla kårer som behöver ha rökdykning, säger Pehr Andersson, insatsledare i Strängnäs och ansvarig för utbildning och övning för deltidare.

Förslaget att preparandutbildningen tas bort och utbildningen får gemensam start, tycker han är bra.

– Det är bra att alla har samma ingångsvärde när utbildningen börjar. I dag får skolorna lägga en hel del krut på att en del av deltagarna ska komma ikapp. Förslaget som helhet låter bra, om det sedan får positiv effekt på rekryteringen, det tårs jag inte svara på.

Ett 30-tal representanter från räddningstjänster kom till träffen i Stockholm där syftet var dialog. Många synpunkter och frågor ventilerades.

Mikael Kess, distriktschef för deltidare i Räddningstjänsten Syd, sitter med i räddningstjänstrådet som tidigare haft möte med MSB.

– Jag tycker det är på rätt väg. Viktigt är att tiden från behov av rekrytering till examination kan bli kortare, kanske ner till sex månader. Förslaget kräver större insatser lokalt, men jag tror också vi får en jämnare och bättre nivå över landet på brandmännen.

Johan Fors, enhetschef för deltidsbrandmän i Storgöteborg, var också positiv:

– Om vi får till ett flexibelt system kan vi sprida ut rekryteringen och kanske anställa en-två per gång. Jag tror det nya systemet kan underlätta rekrytering.

Rökdykning är inte med i grundutbildningen. Det kan lösas lokalt eller köpas som fortbildning. Kommer ni att utbilda era deltidsbrandmän i rökdykning?

– I dag gör vi det, i morgon vet jag inte, säger Johan Fors.

Kess och Fors tycker att



Mikael Kess



Johan Fors

skolkontakten är viktig.

– Jag vill ha en hel del av utbildningstiden förlagd där, minst hälften, säger Mikael Kess.

– Det tror jag också på. Utbildning på skola är viktigt för stimulans och erfarenhetsutbyte, säger Johan Fors.

I dag går brandmän preparandutbildning på hemmaplan och jobbar minst ett år innan utbildningen fortsätter. En del kommer inte så långt, hinner av olika skäl sluta. I det nya förslaget är tanken utbildning först, sedan arbete.

– En sak som kan försvåra i sammanhanget är att man lite grann köper grisen i säcken, att vi utbildar en person i sex veckor utan att vara säkra på om denne fortsätter. Och vilken anställningsform kan man ha fram till examination? funderar Leif Andersson, förbundschef för Dala Mitt.

Andersson är dock generellt positiv till förslaget om ny utbildning:

– I grunden främst för den lokala anpassningen, behoven är så olika i landet.

På träffen uttrycktes att utbildningen bör fokusera på operativt arbete, att kunskap i förebyggande arbete bara behöver vara basalt eftersom det i huvudsak utförs av heltidsanställd personal.

Leif Andersson höll inte riktigt med, såg det som draghjälp vid rekrytering:

– Kanske något vi bör locka huvudarbetsgivare med, kunskap de får nytta av om deras personal blir deltidsbrandmän.

Staffan Willerhausen, samordnare i Dala Mitt, hade ett önskemål:

– Vid den första examinationen efter tre veckor vill jag se en förmågebeskrivning, vilket arbete som kan utföras.

Pär Maltesson, räddningsschef i Torsby, tycker det är vettigt att preparandutbildningen tas bort, även om den kan vara en bra tid för arbetsgivare och arbetstagar att lära känna varandra.

– Som helhet verkar konceptet bra, bättre än nuvarande. Speciellt tidsmässigt. Och det är bra att kunna lokalanpassa utbildningen.

Många frågor ställdes under dagen. En fråga blev mer hängande i luften än andra:

– Vad händer om MSB inte får de 35 extra miljoner man begärt? Hur blir utbildningen då? undrade Rickard Johansson, förbundsdirektör i Östra Skaraborg.

PER LARSSON



Maria Karlsson Öhman

– Tydligt hur komplex frågan är

■ – Generellt verkar man tycka att möjligheterna ökar, bland annat i och med flexibla utbildningsformer.

Det säger Maria Karlsson Öhman, MSB, som höll i träffen i Stockholm. Hon var nöjd med dialogen och mängden synpunkter.

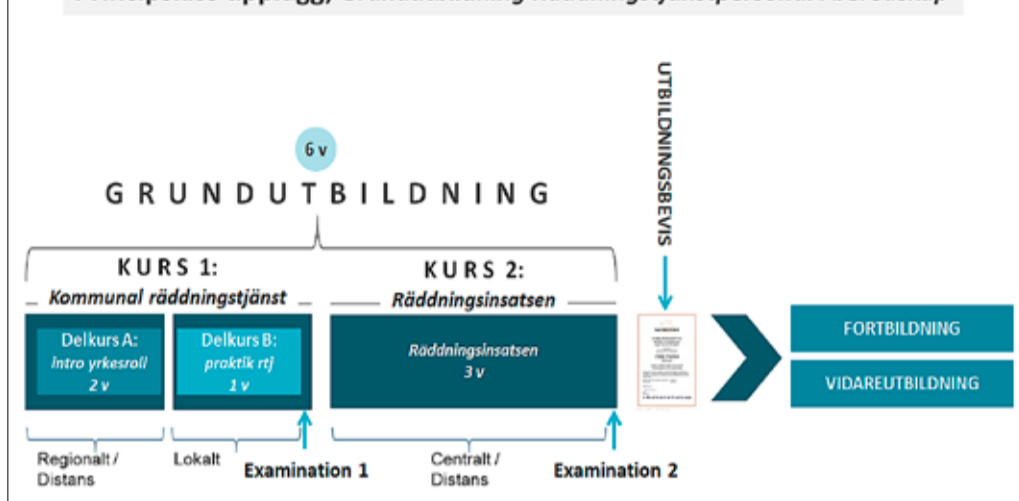
– Det blir tydligt hur komplex frågan är. Samtidigt känns det bra i magen, som att vi har hittat en stabil grund att stå på.

– Räddningstjänsterna verkar tycka att innehållet är rimligt, men att man gärna ser en förmågebeskrivning kopplad till målen för utbildningen.

MSB har tidigare haft dialog med Rib-utskottet, utbildningsutskottet och räddningstjänstrådet.

– Vi behöver nu se över goda idéer och utmaningar som kommit fram, säger Maria Karlsson Öhman.

Principskiss upplägg, Grundutbildning Räddningstjänstpersonal i beredskap



Förslaget till sex veckors utbildning (GRiB) för deltidbrandmän delas in i två kurser med examination efter varje och utbildningsbevis efter färdig utbildning.

ILL: MSB

Här är förslaget om sex veckors utbildning

Utbildningen för deltidbrandmän kan förkortas till sex veckor.

Rökdykning ingår inte i grundutbildning.

Utbildningen genomförs av MSB men på fler platser och med fler studieval.

Det är några förslag i översynen av utbildningen.

■ När MSBs utbildningsutredning presenterades tidigare i år fanns fyra förslag för hur grundutbildningen för deltidbrandmän kan bedrivas i framtiden.

– Vi förespråkade det alternativ som innebär att MSB ansvarar för utbildningen men att den i högre utsträckning genomförs lokalt eller regionalt. Generaldirektör Helena Lindberg står också bakom den uppfattningen och nu fortsätter vi jobba efter den linjen, säger Cecilia Looström, avdelningschef för utveckling av beredskap.

Det har konstaterats att behovet att utbilda deltidbrandmän är större än nuvarande antal, utredningen pekar på behov av ökning från 550 till 850 per år.

Samtidigt efterlyser räddningstjänsterna utbildning närmare hemorten och möjlighet att välja innehåll i kursen efter lokala behov.

Det är några parametrar som påverkar MSBs vägval när framtidens utbildning ska formas.

Förslaget som det arbetas efter innebär:

■ Utbildningen kortas från nio

till sex veckor. Rökdykningsmoment blir inte längre en del av utbildningen. Den två veckor långa preparandutbildningen på hemmaplan tas bort och vävs in i de sex veckorna.

– Rökdykning kommer att finnas som fortbildning, alternativt väljer man att genomföra den på hemmaplan. Det har aldrig funnits krav att rökdykning ska ingå i utbildningen, däremot är det tydligt reglerat i Arbetsmiljöverkets föreskrifter (AFS) hur mycket man måste utbilda och öva för att få utföra rökdykning, säger Rolf Nordengren, tillförordnad enhetschef för utbildningssamordning.

– För preparandutbildningen har konstaterats att en stor del av den upprepas under utbildningen. Flyttas den in i utbildningen bidrar det till att kursstiden kan kortas.

Vidare föreslås:

■ Grundutbildningen delas in i två kurser, tre veckor vardera, med examination efter varje.

■ Kurs 1 får två delar. Del A är två veckors introduktion i yrkesrollen som genomförs regionalt. Del B är en veckas praktik i räddningstjänst som genomförs på lokala räddningstjänsten.

– Under del B finns också möjlighet att göra ytterligare lokal anpassning, där rökdykning kan vara en sådan. Detta kan i sin tur ge möjlighet att agera i andra roller under kurs 2.

■ Kurs 2 är tre veckors utbild-

ning i räddningsinsats förlagd till MSBs skolor. Examination från kurs 1 krävs för att vara behörig att antas till kurs 2.

– För att öka flexibilitet och tillgänglighet kommer hela grundutbildningen också erbjudas som distansutbildning i kombination med ett antal närträffar för de praktiska momenten, säger Rolf Nordengren.

Den nya utbildningen får namnet GRiB (grundutbildning för räddningstjänstpersonal i beredskap) för att undvika förväxling med databasen RIB (resurser och integrerat beslutsstöd).

Det är tänkt att del av utbildningen, främst de första två veckorna, ska genomföras regionalt, uppskattningsvis på sextio platser.

– Utbildningen ska genomföras i MSBs regi men vi timanställer lokala instruktörer, det är tanken, säger Rolf Nordengren.

Ett slutligt förslag om utbildningen ska finnas före sommaren. MSBs ambition är att genomföra en pilotutbildning under 2017 och ha full drift på nya utbildningsformen från 2018.

Den nya utbildningen bedöms inte vara dyrare, men med ambition att öka antalet utbildade med upp mot 300 per år ökar självfallet kostnaderna. Den ambitionens förverkligande hänger på om MSB får de extra 35 miljoner kronor som beväntas för kommande budgetår.

PER LARSSON

Rekordstor andel kvinnor i utbildning

Hälften av de brandingenjörer som läser påbyggnadsutbildning på Revinge i vår är kvinnor.

– Det har aldrig hänt tidigare. Arbetet med jämställdhetsintegrering verkar börja ge effekt nu, säger Carolina Rytterkull, enhetschef på Revinge.

■ Ökande andel kvinnor märks även i räddningsinsats (utbildning för deltidbrandmän) och i den tvååriga utbildningen i skydd mot olyckor (SMO).

– Det är rätt häftigt att vara ute i fordonshallen, där är helt blandade grupper som jobbar superbra tillsammans. Så roligt att se, säger Rytterkull.

Samtidigt innebär det praktiska utmaningar för skolan.

– Vi trodde vi hade tagit till ordentligt när vi byggde om för tre-fyra år sen. Men de 40 skåpen i tjejernas omklädningsrum räcker inte till. Nu ska vi lösa det innan hösten. Vi har varit långsamma, utvecklingen har gått snabbare än förväntat. Men det är en önskad utveckling.

Påbyggnadsutbildningarna för brandingenjörer är i numerär ganska små, vilket gör att siffrorna kan variera kraftigt. 2014 var 44 procent av de antagna kvinnor, 2015 19 procent, i år alltså 50 procent.

– Vanligt är att andelen ligger på 20-30 procent.

Men över tid har det successivt ökat. Och likadant ser

det ut för räddningsinsats och SMO.

Till vårens utbildningar i räddningsinsats var 10,6 procent av de antagna kvinnor. 2014 och 2015 var siffrorna för helår 9,6 respektive 9,1 procent.

23,2 procent av de som antogs till SMO-utbildningen för vårterminen 2016 var kvinnor. Av de som utexaminerades under hela 2015 var 21,4 procent kvinnor. Andelen har aldrig varit högre.

– Och tydligen har det aldrig tidigare varit så många kvinnor som sökt de här utbildningarna som det är inför hösten. Jag tror tjejer fått upp ögonen för att det här är ett framtidsjobb för dem, en möjlig karriärväg, säger Carolina Rytterkull.

Den upptäckten tror hon beror på ett långvarigt arbete som börjar ge resultat. Genomslag på många håll ger effekt på tjejers intresse för yrket.

– I vårt lärarkollegie har vi både kvinnor och män. Allt fler av våra timplärare, som normalt jobbar i kommunal räddningstjänst, är kvinnor. Resurssamordnaren Lars-Åke Carlsson har målinriktat jobbat med att rekrytera och utbilda kvinnor till timpläarpoolen. Räddningstjänsterna har fler kvinnor och fler kvinnliga chefer. Alla tjänar de som förebilder.

PER LARSSON

Guide för kommuners riskkommunikation

■ MSB har tagit fram en kommunikationsguide som hjälp till kommuner för att utveckla kommunikationen kring enskildas krisberedskap utifrån lokala förutsättningar.

Guiden finns på Krisinformation.se och är utformad i sex avsnitt med tillhörande diskussionsfrågor.

Det finns också exempeltexter att utgå från när kommunikation förbereds och ges tips om fallgropar och utmaningar.

De sex avsnitten är:

■ Riskkommunikation – vad det innebär och saker att tänka på.

■ Begrepp – hur krisberedskapstermer kan beskrivas enkelt och begripligt.

■ Budskap och prioriterad information om individens krisberedskap – behöver vara personlig för att ge insikt om nyttan med att förbereda sig.

■ Lokal riskinformation – hur man kan berätta om lokala risker och hot.

■ Alternativa kanaler när internet går ner.

■ Webbplats och sociala medier vid akuta händelser.

Nya principer för aktivare

De principer som hittills styrt svensk krisberedskap leder till passivitet. I sitt svar på regeringsuppdraget Stärkt krisberedskap efter skogsbranden i Västmanland 2014 föreslår MSB att krisberedskapen ska vägledas av mer handlingsinriktade förhållningssätt.

■ 2001 lade utredningen Säkerhet i en ny tid fram de principer som gäller idag – ansvars-, likhets- och närhetsprincipen. Flera av utredningarna efter skogsbranden kritiserar principerna. Till exempel att aktörer tenderar uppfatta närhetsprincipen som en signal om försiktighet och att undvika att "lägga sig i" andra aktörers arbete. Principerna har snarast motverkat sitt syfte och blivit ett hinder för effektiv krishantering.

– Det vi ser under skogsbranden är att man var osäker på om det här är mitt ansvar. I stället för att agera har aktörerna av osäkerhet om sin egen roll och ansvar backat. Principerna har väglett fel, de har tolkats på ett sätt som lett till passivitet och hindrat själva hanteringen, säger Anna Johansson, MSB.

Ett återkommande tema och perspektiv i utvärderingarna efter skogsbranden är nekande till samordning – man har tackat nej eller fattat beslut att inte samverka.

– Det kan tolkas som att man glömt den utökade ansvarsprincipen, skyldigheten att samverka och se till helheten – att faktiskt göra sånt som du inte har direkta krav på dig att göra. Kan jag bidra i det stora måste jag göra det också, säger Johan Gert, MSB.

MSB vill behålla ansvarsprincipen, men ersätta likhets- och närhetsprinciperna med samverkansprincipen och handlingsprincipen. Handlingsprincipen ska återspegla att handling är att föredra framför passivitet. Aktörerna bör ha mod att agera proaktivt även när det råder osäkerhet och brist på information.

– Vi tycker det är viktigt att se principerna som en helhet. Ansvar, samverkan, handling – förhoppningsvis har det en pedagogisk effekt att aktörerna ser händelserna ur ett bredare perspektiv när de planerar vad som behöver göras i en större



Johan Gert



Anna Johansson

olycka, kris eller samhällsstörning, säger Anna Johansson.

– Aktörerna ska fortfarande utgå från regelverket vid hanteringen av händelser och principerna ger vägledning för hur aktörerna ska agera, tillägger Johan Gert.



Jan Wisén

Länsstyrelsernas geografiska områdesansvar är ett område där utvärderingarna sett brister. Både skogsbranden och arbetet under flyktingsituationen har visat att länsstyrelserna utövar sitt geografiska områdesansvar olika. Här vill MSB se en harmonisering av arbetsformerna.

– När länsstyrelsen tog över räddningstjänsten i de berörda kommunerna uppfattades det som att länsstyrelsen tog över all verksamhet och några kommuner backade undan från sitt geografiska områdesansvar. Det har varit en begrepps- och kunskapsförvirring mellan aktörerna, säger Jan Wisén, MSB.

Något som också orsakade förvirring var förhållandet mellan lagen om skydd mot olyckor (LSO) och lagen om extraordinära händelser (LEH). Under vilken lagstiftning arbetar räddningsledaren, har det övergått från LSO till LEH nu?

– Räddningsledaren arbetar under en rad parallella lagstiftningar, men det finns en kultur att det börjar med en liten olycka, en LSO-fråga, och sedan eskalerar det och övergår till ett LEH-skede. Många aktörer har den bilden och vi



De principer som väglett svensk krisberedskap sedan 2001 – ansvars-, likhets- och närhetsprincipen, redningen som föreslår mer handlingsinriktade principer.

försöker förklara att de här lagarna gäller parallellt vid vissa händelser, säger Jan Wisén.

Det mest omfattande förslaget handlar om räddningstjänstens styrning, organisationsformer och huvudmannaskap. Där konstateras att LSOs målstyrningsmodell inte fungerar.

Redan i förarbetena till LSO påtalades svårigheten att styra kommunal verksamhet med nationella mål.

– Det har hela tiden varit en diskussion om hur man bryter ner de nationella målen i LSO till lokala mål, men den blev påtaglig efter skogsbran-

Våga agera
Handlingsprincipen ska återspegla att handling är att föredra framför passivitet.

den. Vilken förmåga ska kommunen ha? Ska alla risker som kan förekomma i en kommun kunna hanteras? Är det rimligt? Kan man inte det ska förmågan skaffas genom samverkan. Men samverkan är ett frivillig-instrument och tillsyn-

sinstrumentet är väldigt luddigt. Struntar man i samverkan händer inte så mycket, säger Jan Wisén.

I rapporten förs resonemang om att landstingen eller staten skulle kunna vara alternativ till kommunalt huvudmannaskap.

– Vi tar inte ställning, vi förespråkar ingen linje utan vill att det utreds förutsättningslöst, säger Jan Wisén.

Det åttonde och sista förslaget, ledning av räddningsinsatser, anser MSB att det är bråttom med.

– Att vi skriver brådskan-de är för att den utredning om

krishantering



har snarast motverkat sitt syfte och blivit ett hinder för effektiv krishantering enligt skogsbrandsut-

FOTO: GUNNO IVANSSON

styrning, organisationsformer och huvudmannaskap vi vill få till stånd är en lång process där vi ser resultat först om 5-10 år. Frågan om räddningsledning får inte vänta i fem år. Den bör ske så snart som möjligt, inom 1-2 år, säger Jan Wisén.

Bakgrunden är ledningsproblematiken både före och efter länsstyrelsens övertagande.

– Det var väldigt tydligt de första dygnen när man kontinuerligt bytte räddningsledare. Det gick åt väldigt mycket energi att sätta in nya räddningsledare och blev lite tid över till effektiv ledning, säger Jan Wisén.

Visa mod Aktörerna bör ha mod att agera proaktivt även när det råder osäkerhet och brist på information

Reglerna för ledning av räddningsinsatser bör bli mer flexibla och bättre anpassade till stora insatser som kräver ut hållig ledning. LSO lägger stort fokus på räddningsledaren som ska leda insatsen på plats.

– Utvecklingen har accentuerat problemet. Organisationerna blir större, hanterar fler larm samtidigt, täcker en större yta och behöver ha fler befäl igång för att kunna hanteras. Man kan lite elakt säga att LSO fortfarande är kvar i det gamla, att det är en kommun, en räddningstjänst med en räddningschef, en grupp som åker ut på ett larm i taget med en räddningsledare. Så ser det inte ut idag. Vi måste skapa en större flexibilitet, säger Johan Gert.

GUNNO IVANSSON

”MSB måste sätta ner foten”

– Det som sägs är bra. MSB har gjort bra observationer av var det brister, men det mesta är sånt vi pratat om i olika sammanhang efter tidigare händelser. Ska vi nå en reell förändring krävs att vi gör något vi aldrig tidigare har gjort, säger Lars-Göran Uddholm.

Han säger att nu måste MSB sätta ner foten, det får inte vara fritt valt arbete att implementera Gemensam-



Lars-Göran Uddholm

ma grunder. – Flyktingsituationen påminner om skogsbranden. Man blir mer och mer chokad och förstår inte att det krävs ett annorlunda arbetssätt för att lösa arbetsuppgiften. Det kommer att hända igen.

”Ta fram en riksresurslista”

– Göran Cederholm, räddningschef i Sala tycker att förslagen är bra. Han är positiv till att MSB får ett operativt anslag.

– Jag erkände utan att darra på manchetten att när jag på fredag morgon fick försvarsmaktens helikopter som hade fyra gånger så stor balja, då avbeställde jag den lilla helikopter som jag bokade redan på torsdagsnatten för att den kostade pengar som jag inte budgeterat. Om jag vetat vart det skulle ta vägen hade jag naturligtvis inte skickat hem den. Det finns en ekono-



Göran Cederholm

misk aspekt i det här och det skulle ett operativt anslag till viss del kunna överbrygga. En sak skulle han gärna sett att det tagits upp.

– Att man på MSBs webbplats kan hitta en lista över certifierade helikopterföretag. Prioritera resurser är en sak, men viktigt är också att veta var resurserna finns.

”Utred SMO-utbildningen”

– Utredningen och förslagen är bra, men Åke Broman, förbundsdirektör Mälardalens brand och räddningsförbund, är kritisk till att mycket av det MSB vill uppnå ska ske genom samverkan och delat ansvar.

– Min uppfattning är att delat ansvar är inget ansvar alls. Till exempel att öva tillsammans. För att inte en enskild räddningstjänst ska behöva dra det tyngstasset för att få till samverkansövningar med andra myndigheter, borde MSB ha ett koncept som kan köras i alla län utan större lokal planeringsinsats och med MSB eller länsstyrelsen som



Lars-Göran Uddholm

genomförare. Broman efterlyser en grundlig utredning av SMO-utbildningen.

– Vi är oerhörd missnöjda med den. Och det handlar inte om en eller två skolor och distans, utan överhuvudtaget: vad ska utbildningen vara till för? Ska den verkligen ligga på MSB och inte i det vanliga utbildningssystemet? Vi anser att utbildningen producerar kunskaper vi inte har så stor nytta av.

”Vem har mandatet?”

– Åsa Eriksson, kommunalråd i Norberg är positiv till alla MSBs förslag men har två farhågor.

– Dels att väldigt mycket av det här visste vi redan innan utan att ha genomfört det och jag har en farhåga att det blir så igen – att vi vet vad som behöver göras men vi genomför det inte.

– Dels saknade jag under skogsbranden någon som sade att nu är det här inte en



Åsa Eriksson

vanlig olycka, nu är det en nationell kris – vem har det mandatet? Det var väldigt otydligt och vi famlade i flera dagar innan alla räddningstjänster och alla kommunledningar sa att nu måste länsstyrelsen ta över.

Ser över begreppet räddningstjänst

MSBs slutsats efter skogsbranden är att myndigheten behöver ta en ännu tydligare roll i arbetet med att utveckla och stärka samhällets krisberedskap.

■ På en rad områden kommer åtgärder att genomföras, en del i samverkan med andra aktörer.

– En hel del är arbeten vi redan påbörjat och som faller väl in i MSBs löpande utvecklingsarbete, säger Anna Johansson.

I ljuset av erfarenheter från skogsbranden anser MSB att det är särskilt viktigt att arbeta vidare med följande åtgärder:

- Vidareutveckla gemensamma grunder för samverkan och ledning, med inriktning mot ett sammanhållet nationellt samverkans- och ledningssystem.
- Vidareutveckla olika nationella förstärkningsresurser in-

om områden som stöd till samverkan och ledning, räddningsledning, geostöd och Rakelstöd.

- Vidareutveckla övningsverksamheten inom områden med identifierade förmågebrister.

- Vidareutveckla övrigt stöd inom området skydd mot olyckor, inklusive MSB:s utbildningsverksamhet.

En sak som aktualiserades redan under pågående insats var behovet av en nationell ledningsresurs med erfarna räddningstjänstbefäl från kommunal räddningstjänst vilket MSB nu vill ska utredas.

– Vi ser det som en mäklingsresurs, att MSB kan förmedla lämpade och erfarna personer. Det betyder inte att det kommer ut en statlig räddningsledare med MSB-hatt. Dessutom utvecklar vi nu en samverkans- och ledningsresurs som med bland annat erfaren personal

kan ställas till en regional eller lokal räddningsledares förordande, säger Jan Wisén.

En bland många åtgärder är att försöka skapa incitament för att uppmuntra alla kommuner till att inrätta en tjänsteperson i beredskap, Tib.

En annan är att utveckla begreppsapparaten inom räddningstjänstområdet. Bland annat är begreppet "räddningstjänst" tvetydigt i och med att det används för att både beskriva insatsen och en organisation. MSB vill se över hur organisationen ska benämnas.

Allt var inte negativt under skogsbranden.

– Det blir lätt fokus på det negativa, men vi tar med oss en massa bra lösningar, både ad hoc och förberedda för att stärka krisberedskapen, säger Johan Gert.

GUNNO IVANSSON

Räddningstjänsten ska vara kommunal

En majoritet av landets räddningschefer säger nej till ändrat huvudmannaskap.

■ MSBs förslag att se över huvudmannaskapet för räddningstjänsten väckte omedelbart reaktioner. Vi skickade ut en snabbenkät med en enda fråga: Bör räddningstjänsten ändra huvudmannaskap?

En så enkel fråga rymmer naturligtvis inga nyanser och här är några kommentarer vi fått:

■ "Enkätsvaren kan bli lite missvisande om man som jag svarat att kommunen ska ha ett fortsatt ansvar. Jag (liksom många kollegor) menar inte att vi ska ha kvar 160 räddningstjänstorganisationer (som det är idag), utan att vi behöver en fortsatt regionalisering, mot kanske 30-40 räddningstjänster, men med bibehållet kommunalt ansvar. Annars tappar vi 6 000 anställda i den kommunala räddningstjänsten in i en landstingsstruktur eller statlig struktur. Och vad ska de då göra när det inte brinner? Så fler och större kommunalförbund är lösningen, se på Danmark, Holland och England. Frågan är enkel, svaret är en-

kelt men tolkningen lite problematisk."

PER WIDLUNDH

Förbundsdirektör Räddningstjänsten Syd

■ "En frågeställning som inte gick att svara på i enkäten är:

Skogsbrand av den digniteten Västmanland ska vara statlig räddningstjänst och inte kommunal. Här borde LSO ändras, anpassas likt annan statlig räddningstjänst.

Motivet är enkelt. Det finns ingen resursplanering och förmåga för en enskild kommun att klara så omfattande händelser. Nationell resurs- och ledningsförmåga ska åvila staten."

KRISTER EJEROS

Räddningschef, Leksands kommun

■ "En spännande frågeställning är om det finns något som talar för att Rib-systemet, majoriteten av svensk räddningstjänstförmåga, skulle vinna på ett regionalt eller nationellt huvudmannaskap?

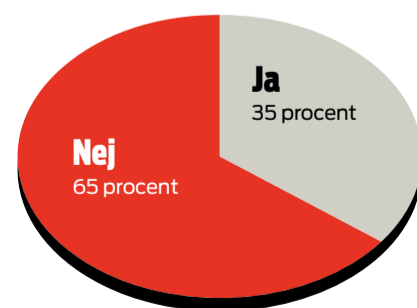
Styrningen av statlig räddningstjänst är, vad jag uppfattat, väsensskild från styrningen av den kommunala räddningstjänsten. Är de största utvecklingspotentialerna att söka i den kommunala räddningstjänsten eller finns de inom den statliga?

Med det sagt, visst har vi utvecklingsområden, men är det huvudmannaskapet som är nyckeln?"

ANDERS AHLSTRÖM

Brandchef Uppsala

Bör räddningstjänsten ändra huvudmannaskap?



FAKTA ENKÄT

■ Tjugofyra7 skickade frågan till 142 räddningschefer. 114 svarade (80 procent).

"Kostnader får inte övervägas i en allvarlig situation"

■ – Jag hoppas att regeringen tar alla förslagen till sig och det blir verkstad, säger Ingela Regnell, beredskapsdirektör på länsstyrelsen i Västmanland.

– Det är bra med operativt anslag, det behövs. En sak som diskuterades väldigt tidigt i samband med skogsbranden var: vem betalar? I en allvarlig situation får inte såna överväganden förekomma.

Däremot tycker hon att MSB skulle tagit på sig upp-



Ingela Regnell

giften att titta över geografiskt områdesansvar.

– Vi hade gärna sett att man även tittar över både det kommunala och nationella geografiska områdesansvaret. Är det rimligt att det ställs samma krav på förmåga på Norberg och Skinnskatteberg som till exempel Stockholm stad och Västerås?

"Principerna lyfts för mycket"

■ – Principerna lyfts upp för mycket i förhållande till de författningar som finns. Jag tycker man ska säga att svensk krisberedskap bygger på lagar och förordningar och sedan, underordnat detta kommer principerna. Jag tycker att man vänder på det, säger Jenny Deschamps-Berger, För-



Jenny Deschamps-Berger

svarshögskolan. Problemet med att betona ansvarsprinciperna som det gjorts hittills är att de får ett egenvärde för några aktörer. – Ansvarsprincipen är självklar utifrån den förvaltningsmodell vi har. Vi har självständiga myndigheter, det är ingen som kommer och tar över och vi har inga undantagstillstånd. Handlingsprincipen är intressant eftersom den uppmuntrar till initiativ även om man inte har allt klart för sig. Det ska bli väldigt intressant att se hur den tolkas i systemet.

"Det här kommer att kosta"

■ – Det enda jag hyste någon större oro för när jag fick lämna uppdraget var att MSB inte skulle komma med några förslag som berörde den egna myndigheten och där saknar jag lite självvranskan. Jag hade sannolikt kommit fram till att man skulle göra en översyn av om MSB uppnått målen som var syftet med sammanslagningen av de tre myndigheterna, säger Aud Sjökvist.

Hon tycker att rapporten innehåller många bra förslag.



Aud Sjökvist

är tids- eller prissatta. Det är det största bristen, för det här kommer att kosta och inget man kan räkna med att myndigheterna ska klara inom de vanliga ramarna.

"Starkt fokus på operativt"

■ – Det är ett gediget analysarbete och vi instämmer med huvuddelen av förslagen, säger Max Ekberg, Sveriges kommuner och landsting, SKL.

SKL tycker att det är ett ganska starkt fokus på räddningstjänst och operativ hantering.

– Det saknas en genomtänkt styrmodell för krisberedskapssystemet. Vi tycker att en översyn av styrning,



Max Ekberg

uppföljning och finansiering av krisberedskap hade varit välkommet.

SKL välkomnar översynen av omteringen. SKL rådets skydd mot olyckor och styrningen där.

– Däremot oroas vi över att man även slänger in huvudmannaskapet.



Monica Bengtsson, Rsyd, diskuterar hembesök med Christer Ängehov, Skåne Nordväst och Anders Ahlström, Uppsala.

FOTO: PER LARSSON

Karlstadsviljan mot dödsbränder

■ Hembesök centralt – resten av landet ska ta efter Rsyd

Nu ska resten av landet ta rygg på Räddningstjänsten Syd för att minska antalet bostadsbränder och döda i bränder.

Under Brandkonferensen skrev runt 30 procent av räddningstjänsterna på sin medverkan.

Bara att gå från ord till handling.

■ – Förändringsarbete tar tid. Men det här är ett regeringsuppdrag, tror inte alla förstätt det, säger Christer Ängehov, förbundsledare i räddningstjänsten Skåne Nordväst.

Regeringsuppdraget ledde 2010 till en nationell strategi för att stärka brandskyddet och bland annat med målet att minska döda och skadade i bränder med en tredjedel till 2020.

Räddningstjänsten Syd har med en omfattande satsning, främst genom hembesök, minskat antalet bostadsbränder med 30 procent. Antalet döda i bränder har sjunkit. Men nationellt sett har det inte hänt så mycket.

Därför lanserades "Karlstadsviljan" på Brandkonfe-

rensen med tre nivåer av insatser, från universella som hembesök till riktade och individanpassade.

Uppmaningen är framförallt satsning på hembesök med Storbritannien som förebild. För att nå motsvarande nivå som Storbritannien sätts målet till ett hembesök per vecka för varje medarbetare i utryckningstjänst. På fem år kan en miljon hushåll nås.

Det är enkelt uttryckt vad räddningstjänsterna tecknat sig för.

Anders Ahlström, brandchef i Uppsala, var en av de som teknade sin organisation på listan.

– Varför? Mycket enkelt. Vi har redan uppdraget från våra politiker. Det skulle snarare vara märkligt om vi inte var med.

Ahlström gillar Karlstadsviljans anslag.

– Det finns en poäng med att vara tydlig, och det man vill åstadkomma är det vi ska göra.

■ **Gör ni hembesök?**

– Inte i dag, men vi ska vara igång nästa år.

I Storbritannien har ett kon-

sekvent arbete gjorts under lång tid med tonvikt på hembesök av utryckningspersonal, men också särskilda insatser mot utsatta grupper. Antalet döda i bränder har halverats på 16 år.

Vi har skrivit om Merseyside sedan 2003. 2008 berättade britterna om sina anmärkningsvärda resultat på det årets Brandkonferens i just Karlstad. Några har tagit efter. Men åtta år senare har på de flesta håll i Sverige inte hänt så mycket.

Skåne Nordväst har två pilotprojekt igång i år, ska vara igång med arbetet nästa år.

– Vi ska försöka jobba lite som Rsyd, fast skapa vår modell. Hembesök, individriktat arbete och riktad kommunikation, det är basen där vi når alla, säger Christer Ängehov.

Deltidsbrandmän utgör en stor del av landets räddningstjänst. Skåne Nordväst har 80 deltidare.

■ **Ska de användas i hembesök?**

– Det kan bli ett lite annat

arbetssätt för dem, vi sneglar lite på hur Staffanstorps jobbar.

Om satsningen ska ge resultat är det ingen tillfällig insats. Räddningstjänsten Syd har konstaterat att nyckeln är uthållighet och stor volym på hembesök.

■ **Vilket råd kan Rsyd ge andra räddningstjänster?**

– Börja i liten skala, kör pilotprojekt, testa och utvärdera. Och utöka efterhand, säger Monica Bengtsson, brandingenjör i Rsyd.

■ **Vilken är den vanligaste frågan ni får?**

– Hur hanterar ni motståndet i organisationen? Svaret är vikten av tydlighet från ledningen att det är en arbetsuppdrag som ska utföras. Och att personalen får förståelse för varför man gör det, att de ser vitsen med det. Styrkeledarna är viktiga för att förankra arbetet, men det styrs uppifrån.

Bakom Karlstadsviljan står en rad räddningstjänster. Brandskyddsföreningen, Föreningen Sveriges brandbatal och MSB stöttar initiativet. Det är också en del av projektet Aktiv mot brand.

PER LARSSON

– Boenden är tidsinställda bomber

Sedan 2012 har det brunnit minst 180 gånger i flyktingboenden.

– Ofta är det uppprepade bränder. Har ett boende haft en brand kan man räkna med att det händer igen. Jag vill påstå att boenden är tidsinställda bomber, säger Marianne Stålheim, MSB.

■ MSB har sammanställt statistik över bränder i flyktingboenden. Arbetet påbörjades innan det eskalerade i höstas med många bränder anlagda från utsidan, eftersom det redan tidigare upplevdes brinna ofta.

Siffrorna visar att närmare hälften (80) av bränderna orsakats av olyckshändelser.

■ 37 av bränderna var anlagda inifrån.

■ 20 av bränderna anlagda utifrån (16 av dem förra året).

■ 12 bränder berodde på försök till självmord eller psykisk ohälsa.

Mörkertal finns, för 27 av bränderna har inte orsak kunnat fastställas.

Många bränder släcks av personal eller boende. Nästan hälften av bränderna stannar i startutrymmet, 22 procent i startutrymmet. Men nästan var femte sprids till en brandcell eller hela byggnaden.

– Fler bränder hade stannat i startutrymmet om byggnaden haft det skydd som föreskrivs, säger Marianne Stålheim.

Många byggnader är gamla och har stått tomma länge. Elfel är inte ovanligt. Hängande kablar är ofta förekommande, däremot inte jordfelsbrytare.

Och det konstateras att mer utbildning i brandskydd behövs för både personal och boende.

Felaktiga larm är vanligt, vilket gör att larm inte tas på allvar och utrymningar blir sena när det verkligen brinner. Och det bor många på liten yta. Risken för konsekvenser utökas av att branddetektorer ofta täcks över.

I Filipstad utrymdes 88 personer efter en brand som anlagts i en soffa. Larmet togs inte på allvar, branddörrar stod öppna, rökspridningen blev stor och utrymningen svår.

– En person räddades av rökdykare, då var 88 ute och det visade sig vara alla. Uppgift gavs om att 127 personer fanns i boendet när 87 var ute. Ni kan förstå stressen hos räddningsledaren. Och kanske utsattes rökdykarna för onödiga risker.

Vilken förmåga har din räddningstjänst?

Hur effektiv är räddningstjänsten i din kommun i förhållande till andra jämförbara kommuner? Har personalen – inte minst befälen – rätt kompetens och förmåga för de risker som finns?

■ Det ska MSBs nya webbaserade verktyg för förmågebeskrivning kunna ge svar på.

När MSB uppmärksammade att många insatser präglas av brister i både taktik och metod startades 2011 projektet Effektivare räddningsinsatser.

Arbetet inleddes med en kartläggning av alla moment och kompetenser som krävs före, under och efter en räddningsinsats. En analys av kartläggningen ledde till att delprojektet förmågebeskrivning startades. Det är nu klart för lansering och presenterades på Brand i Karlstad i slutet av maj.

Det rör sig om ett webbaserat verktyg där grundinformation lagts in för landets alla räddningstjänster. Informationen bygger på insatsstatistik från kommunerna och innehåller bemanning, anspänningstider, körtider, utryckningsstatistik och detaljerat kartmaterial med alla stationer utplacerade.

Kommunen har sedan att fylla i mer detaljerad information om den egna räddningstjänsten. Det möjliggör att i slutändan få ut en samlad förmåga som beskrivs i tre nivåer.

– Lagen om skydd mot olyckor säger att skyddet ska vara lik-



– **Förmågebeskrivningen tvingar räddningstjänsterna att se till att personalen har de kunskaper, erfarenheter och utrustning som krävs för att utöva en viss förmåga, säger Lars-Gunnar Strandberg, MSB, som visar systemet för Mats Jansson, Södra Dalarna.**

värdigt i hela landet. Med det här verktyget kan jämförelser göras med liknande kommuner för att se hur man ligger till, säger Lars-Gunnar Strandberg, projektledare på MSB.

Han beskriver förmåga som ”Vad vi kan åstadkomma genom att använda vår kunskap och erfarenhet i kombination med den övning vi haft och den utrustning vi disponerar”.

Verktyget underlättar för kommunerna att utifrån sin riskbild bedöma förmågor och kapacitet som krävs – och om man verkligen kan leverera vad som lovas.

Det finns kommuner som arbetar med förmågebeskrivningen men det saknas en enhetlig standard. Det är en brist inte minst vid länsstyrelsernas tillsyn.

– Det har varit svårt att få fram ett svar om vilken förmåga räddningstjänsten har. Ofta har den enbart beskrivits i bemanning, till exempel 1+4, men det säger inget om förmågan.

Verktyget kommer att finnas tillgängligt på MSBs webbplats som en del av RIB-paketet och tanken är att det ska vara tillgängligt även för allmänheten.

– Räddningstjänsten kommer att ha nytta av förmågebeskrivningen i planeringsarbetet, för att nå effektivare räddningsinsatser och kvalitetssäkra att räddningsledaren har de förmågor som krävs.

GUNNO IVANSSON

Under hösten presenteras systemet på följande orter: Umeå, Norrköping, Luleå, Borlänge, Kalmar, Västerås, Varberg, Revinge, Sandö.

Kvalitetssäkra räddningsledaren

Kvalitetssäkring av räddningsledare är andra modulen i verktyglådan från projektet Effektiva insatser.

■ – Det har hittills inte funnits något system som säkerställer att den som fick sin utbildning för kanske 30 år sedan och sen jobbat som räddningsledare i en kommun har den kunskap som erfordras. Man har visserligen sin långa erfarenhet men det händer en hel del inom ämnesområdet. Det här är ett sätt att kontrollera att man har den kunskap som utbildningen till räddningsledare A ger, säger Håkan Alexandersson, MSB.



Håkan Alexandersson

miljen. Självtestet är framtaget i en bred arbetsgrupp med representation från stora delar av svensk räddningstjänst. Frågorna kommer bland annat från kursdeltagare på utbildningen i räddningsledare A.

– Systemet är frivilligt att använda och räddningsschefen i

Kvalitetssäkringen består av ett självtest som till uppbyggnad är snarlikt Fire Training och Hazmat Training som finns i RIB-familjen.

en kommun väljer att använda verktyget på det sätt denne önskar. Räddningsschefen måste ta ställning till vad som blir följden av om befälet inte klarar testet. Vi tror att det kommer att användas på ett förnuftigt sätt och att det successivt kompetensutvecklas inom de områden där kunskaperna brister.

Både räddningsledare B och C kommer i senare versioner.

– Det är också så att man lokalt kan bygga egna frågepaket kring ett ämnesområde. Det innebär att vilken personalgrupp som helst kan kvalitetssäkras, säger Håkan Alexandersson.

Myt att det brinner mest hos lågutbildade

Det är en myt att det brinner oftast hos lågutbildade. Däremot är det inte en myt att Malmö har flest anlagda bostadsbränder.

■ Med hjälp av moderatorn Thomas Gell åtog sig tre forskare att knäcka tre myter om bostadsbränder. Publiken fick rösta och första frågan var vilken stad som har flest antal anlagda bostadsbränder. Malmö svarade en stor majoritet.



Per-Olof Hallin

– Ni har gissat rätt naturligtvis. I Malmö klassas 28 procent av bostadsbränderna som anlagda. I Göteborg är motsvarande andel 14 procent, Stockholm 11 och Södertörn 5 procent. Men jag ska komplicera det litegrann genom att titta på statistiken, säger Per-Olof Hallin, Malmö högskola.

Det man hittat i ett forskningsprojekt är att Storstockholms brandförsvär klassar en betydligt större del av bränderna som Förmodad brand.

– Det är något som är problematiskt i insatsrapporteringssystemet. Mitt budskap är att troligtvis brinner det mer i Malmö jämfört med de andra storstäderna, men sannolikt är det så att det finns någon form av bias i inrapporteringssystemet som gör att skillnaderna blir större än de i verkligheten är.

Det tycks finnas kulturskillnader för hur olyckor bedöms i insatsrapporten och det kan vara kopplat till vilken nytta man ser med inrapporteringen.

– Vi har också sett att det är en tröskel för vad som ska klassificeras som anlagd brand med uppsåt. Vissa räddningstjänster har kopplat det till att det innebär ett juridiskt åtagande och att man vill vara väldigt säker vid en eventuell rättegång. Annet vi stött på är att vissa har

Riskutsatta
Förhöjd risk för brand har familjer med barn 6-12 år, födda utanför Norden och högutbildade.

lättare för att ange Förmodad brand i stället för Brand i bostad, säger Per-Olof Hallin.

En annan uppfattning som utmanades var vilken grupp det brinner oftast hos. De flesta svarade lågutbildade.

– Det kan tyckas lite märkligt, men det är faktiskt hos högutbildade, säger Finn Nilsson, Karlstads universitet.

Att det brinner oftast hos högutbildade vet man genom en stor enkät som MSB genomförde för några år sedan. Förhöjd risk för brand har familjer med barn 6-12 år, födda utanför Norden och högutbildade. Men hög risk för att drabbas av brand är inte samma sak som hög risk att dö i brand. Störst risk att dö i en brand löper lågutbildade.

– **Sannolikt är det olika** typer av bränder i de här grupperna. Vi vet att högutbildade röker mindre och att alkoholkonsumtionen är olika. Det verkar som om högutbildade använder mer levande ljus, alltså värmeljus. Men högutbildade hanterar bränderna bättre än lågutbildade och därmed blir inte räddningstjänsten larvad, säger Finn Nilsson.

Har självslocknande cigaretter minskat dödsbränderna? Det trodde inte publiken.

– Svaret är att det är osäkert. Dödsbränderna till följd av rökning har minskat stadigt under en tid. Studier har inte kunnat visa på någon effekt av självslocknande cigaretter, men det går heller inte att utesluta att det haft effekt, säger Petra Andersson, SP Fire Research i Borås.

GUNNO IVANSSON



– PBL är den största katastrofen som finns, säger Bert Karlsson, som driver flyktingboenden runt om i Sverige. Han hävdar att bostadskrisen skapats av kommunerna som använder plan- och bygglagen för att stoppa flyktingförläggningar. Efter debatten fortsatte diskussionerna bakom scenen mellan Bert Karlsson, Lars Carlstedt, Migrationsverket, Lars Trädgårdh, historiker, Patrik Perbeck, MSB och Magnus Lundqvist, Räddningstjänsten Karlstadsregionen.

FOTO: GUNNO IVANSSON

”PBL största katastrofen”

– Bostadsbristen är den största bluffen någonsin och plan- och bygglagen är den största katastrof som finns.

Bert Karlsson, 71, entreprenör inom flyktingboenden, lämnade ingen i tvivel om hur han ser på flyktingsituationen och bostadskrisen.

■ Tillsammans med Magnus Lundqvist, Räddningstjänsten Karlstadsregionen, Lars Carlstedt, Migrationsverket och Patrik Perbeck, MSB debatterade Bert Karlsson erfarenheter från flyktingsituationen. Det blev tillställning som naturligtvis kom att domineras av Bert Karlssons klarspråk.

Han hävdar att bostadskrisen skapats av kommunerna som använder plan- och bygglagen, PBL, för att stoppa flyktingförläggningar. Kritiken mot Migrationsverket är oräddvis enligt Bert Karlsson.

– PBL är den största katastrofen som finns. Jag håller

fortfarande på med Kungsbacka kommun som gett sig fan på att de aldrig ska ha en flyktingförläggning, de överklagar så mycket de orkar. Kungsbacka är den mest rasistiska kommun jag hamnat i någonsin.

Patrik Perbeck, MSB, anser att det trots allt löstes rätt bra sett till den svåra situationen. MSB fick i uppdrag att ta fram tältplatser men de kom bara att utnyttjas av ett hundratal personer ett par veckor.

– Det har i alla fall inte kommit till vår kännedom att människor inte fått tak över huvudet. Sen finns det säkert exempel på där det varit mycket strul och man inte fått till det. Det var väldigt ojämn belastning på kommunerna också, i synnerhet södra Sverige som hade en väldigt ansträngd situation.

Bert Karlsson höll inte med. – Du har helt fel. Det handlar inte om det, det är kommuner som absolut inte vill ha flyk-

Skapad kris

”Man blir så förbannad på dessa politiska lögnare. De ville inte ha flyktingar för de var rädda för att SDs opinionssiffror skulle öka”

Bert Karlsson

tingförläggningar. Eslövs kommun köpte ett helt hotell för att stoppa en flyktingförläggning. Jag kan ge dig hur många exempel som helst så det där stämmer inte. Man blir så förbannad på dessa politiska lögnare. De ville inte ha flyktingar för de var rädda för att Sverigedemokraternas opinionssiffror skulle öka. Det är politiskt spel rakt av.

Lars Carlstedt, Migrationsverket, berättade att det kom in väldigt många anbud under

hösten, men att bara 30 procent av dem uppfyllde kraven. En fråga från debattledaren Björn Johansson var om det ställs för hårda krav på flyktingboende.

– Kraven ska vara höga. Så länge det gäller samma krav för alla är det inget problem. Jag tycker det är väldigt bra att de dömde ut flera anläggningar. De var så jävla dåliga att det var en skam att de tänkte öppna dem, säger Bert Karlsson.

– Vi har alltid anmärkningar när vi kommer ut, det är många som bor på liten yta och det är slitage. Även om det ser bra ut i början tar det inte lång tid förrän det är förstört. Det klipps kablar till larmet, larmet tejpas över och sätts ur spel på alla möjliga sätt, säger Magnus Lundqvist, Räddningstjänsten Karlstadsregionen.

Alla har gjort viktiga erfarenheter under flyktingsituationen.

– Den stora lärdomen är att alla ganska snabbt behöver

analysera och förstå sin roll och hur man påverkas. MSB, Migrationsverket och Boverket måste snabbare dela lägesbilder. Boverket jobbar normalt aldrig i de här tidscyklerna, utan i plan- och byggprocessperspektiv, så att få dem på banan tidigt är viktigt, säger Patrik Perbeck.

– Det gäller att vara ute i tid och det får inte vara så att matchen är spelad när beslutet väl kommer. Vi måste ha en övergripande samverkan innan det händer och det är det brustit. Det tog för lång tid innan vi kom igång med samverkan, säger Lars Carlstedt, Migrationsverket.

– Vi skulle velat bli inkopplade lite tidigare. Myndigheterna var väldigt sena med att ge oss stöd. Vår största arbetsinsats med flyktingströmmen hade redan passerat när MSB skickade ut ett infobladd via länsstyrelserna, säger Magnus Lundqvist.

GUNNO IVANSSON

Falun uppfann vattentät lösning

FALUN · Nödvatten kopplas på vattensystemet i kommunala anläggningar. En egen lösning Falun utvecklat. Dessutom: investeringen är enkel, smidig och billig. – Vi har beredskap för att driftsätta åtta anläggningar samtidigt, säger Jan-Åke Holmdahl, vattensamordnare i kommunen.

■ Vi befinner oss vid Lyssfallets äldreboende i Enviken, två mil utanför stan. Torbjörn Magnusson och Sven-Åke Malkusson, Frivilliga resursgruppen (FRG), lastar ur skåpbilen som de fyllt vid krisberedskapsförrådet.

På säckkärra kör de ner vattentank, pump och slangar till ett utrymme i källaren. Där finns förberedd koppling till husets vattenledning. På 15-20 minuter är allt installerat. Bostaden kan vid brist ha vatten igen.

– Faluns sätt att lösa vattenbrist är revolutionerande. Så här är det tänkt att man ska tappa vatten, säger Torbjörn Magnusson och visar att en tappkran vid botten på tanken ska öppnas.

Men i stället för att ha en tapp på tanken har slang kopplats på och via pump in i husets vattenledning.

Lyssfallet är en av 23 trygghetspunkter i kommunen som är förberett med intag för vatten och reservkraft. Lokalen fungerar även som hämtställe för kommuninvånare i närområdet.

– Vi får ett tappställe där det är tillsyn av hanteringen, hygien vid tappning kan kontrolleras och vattnet riskerar inte att frysa. Det är inte modernt att köra ut tankar och ställa på torget, säger Jan-Åke Holmdahl.

Vid installation sköljs slangar igenom, så även husets ledningar vid behov.

– Om orsaken till problemet är kontaminerat vatten är väl inte systemet helt genomtänkt. Då krävs vattenprov efter genomspolning och det tar några dagar att få svar på. En fördel med detta är att även brandsystemet i huset fungerar, säger Torbjörn Magnusson.

Förutom att lösningen är säker och smidig är den också billig. Jan-Åke Holmdahl som kläckte lösningen, uppskattar att material och montering vid en anläggning kostar 3 500-5 000 kronor beroende på hur anläggningen ser ut. Kostnaden för ett nödvattenpaket hamnar på 10 000-12 000 kronor. Pumpen,

som klarar 60-80 liter i minuten, finns i vanliga affärer för några tusenlappar.

■ **Lyssfallet i Enviken har 31 lägenheter. Hur länge klarar man sig med drygt 1 000 liter?**

– Vi har mätt vad kommunens lokaler förbrukar. Vid nödvattendrift införs restriktioner för vattenkonsumtionen. Man undviker då att köra tvättmaskiner, diskmaskiner, och annat som drar stora mängder vatten. Ett boende som Lyssfallet klarar sig på 200-300 liter per dygn, säger Jan-Åke Holmdahl.

Vid behov kan flera tankar seriekopplas för att öka kapaciteten. I Enviken kan uppskattningsvis fyra tankar klämmas in i källaren. Totalt finns åtta kompletta system med sammanlagt 25 tankar vilket ger utrymme för större vattenreserv.

– Insats med ett system är omedelbar. Det som tar tid är att få vatten till platsen.

Kommunen har tankar på 250 och 1 000 liter som kan seriekopplas när större volymer efterfrågas. 6 000-8000 liter är möjligt att transportera på lastväxlare. Men det ska hanteras och transporteras. Falu energi och vatten (FEV) har två mobila tankar på 6 000 liter för uppställning utomhus. Spolposter, fungerar liknande brandposter, finns vid varje vattenverk.

– Och att Faluns samtliga sex vattenverk skulle vara obrukbara samtidigt ser jag som osannolikt, säger Holmdahl.

Falun har använt systemet för nödvatten i fem-sex år, Västerås kopierade det för några år sedan.

Nu handlar det om att utveckla nödvatten-systemet.

– Samtliga kommunala anläggningar där det finns övernattning bör ha systemet, tycker jag. Det är också ett mervärde att ha inkoppling i skolor. Investeringen är ingenting i relation till vad det kostar om man tvingas stänga en skola och skicka hem elever. Vi be-



Torbjörn Magnusson och Sven-Åke Malkusson, FRG i Falun, på väg för att säkra pen transporteras på samma sätt. Därtill en rad slangar för att koppla samman



Snabbt
"Insats med ett av systemen är omedelbar. Det som tar tid är att få vatten till platsen."

Jan-Åke Holmdahl, vattensamordnare

höver driftsäkra anläggningar och det är upp till kommunen vad man anser är samhällsviktig verksamhet, säger beredskapssamordnare Johan Perjons.

Det finns funderingar på att kunna trycksätta vattenledningssystemet i en större sporthallsanläggning.

– Om man ser det ur ett smittoperspektiv, exempelvis pandemi, är det bra att ha en lokal med många duschar som har säkert vatten. Men det kräver fler och större tankar, säger Jan-Åke Holmdahl.

Systemet kan även användas vid servicearbeten och sättas i drift över natten i stället för att ha personal i skiftgång eller stänga av vattnet. Nödvattenssystemet har använts ambulans, exempelvis vid idrottstävlingar och festivaler.

– Det ger oss tillfälle att öva på utrustningen samtidigt som vi kan stödja evenemang.

Just övningsbiten diskuteras.

– Med resursen måste övning följa, det måste få kosta. Och vi behöver göra vissa finjusteringar. En grupp inom FRG behöver få större förmåga kopplat till nödvatten, säger Johan Perjons.

Jan-Åke Holmdahl konstaterar också att sårbarheten blir tydligare. På landet kan många lösa vattenbehovet, men inte i tätorten.

– Och inflyttningen till tätorten fortgår, vattenberoendet blir mer kritiskt.



vattnet på Lyssfallets äldreboende i Enviken. Den hopfällbara vattentanken får plats i skåpbilen och flyttas på säckkärra. Pump med byggnadens vattenledning och för att vid behov koppla på mer inkommande vatten.

FOTO: PER LARSSON



Vatten kopplas in på äldreboende av FRG. Pump och tank på 1 060 liter kopplas samman med byggnadens vattenledningssystem.

FOTO: PER LARSSON

Han tror dock inte att alla kommuner nödvändigtvis behöver ha samma beredskapsresurser, alla drabbas inte av vattenbrist samtidigt. Och utrustningen behöver användas för att må bra, materiel som bara står i förråd blir mest en kostnad.

– Kanske kan man regionvis dela på resurser. Och satsa 2:4-anslag (krisberedskapsanslag) på att kompetensutveckla personal. Staten borde ge ut en föreskrift, eller åtminstone ett allmänt råd, om vad vissa boenden behöver för att ha säkert vatten.

PER LARSSON



Billigt
"Investeringen är ingenting i relation till vad det kostar om man tvingas stänga en skola."

Johan Perjons,
beredskapssamordnare

FAKTA

Falun nödvatten

■ Falu kommun har 34 trygghetspunkter. 23 av dem har i uppgift att leverera nödvatten. Under året förbereds samtliga med fasta intag för nödvatten.

■ Vid de 23 platserna kan nödvatten enkelt kopplas på till byggnadens vattenledningssystem.

■ Materiel för nödvatten är tankar, pumpar, slangar och kopplingar. De ansluts och har utrymmen inomhus, vilket förbättrar tillsyn, hygien och eliminerar risk att vatten fryser.

■ Vattenkapaciteten kan utökas genom seriekoppling av tankar, totalt finns 25 tankar á 1 060 liter.

■ Materielen körs ut från centralt förråd i mindre skåpbil. Totalt finns åtta kompletta system.

■ För att fylla på vatten finns två sexkubiks tankar som körs ut på lastväxlare. För initialt skede finns tre vattensläp och två släpkärror för tusenliterstankar.

■ Civilförsvarens förening/FRG ansvarar för iordningställande och drift vid trygghetspunkterna.

■ Falu kommun förses med vatten från sex vattenverk.

■ Snabbkoppling för mobil reservkraft inventeras med mål att finnas vid samtliga 34 trygghetspunkter innan 2018.

■ Trygghetspunkterna är till för större räddningsinsatser, kriser eller störningar. Där ska erbjudas information, enklare sjukvård, krisstöd, vila och servering. Bemannas av FRG som leds av kommunens krisledningsorganisation.



Boende på Öland uppmanas hushålla med vattnet, bristen är akut.

Akut vattenbrist på Öland

Öland lider av torka. Vattenbristen är akut.

1 600 kubikmeter vatten kan behöva transporteras från fastlandet varje dag. Det är den kortsiktiga lösningen.

■ Nederbörden har varit extremt låg i sydöstra Sverige under en längre tid, grundvattennivåerna på Öland har sjunkit till historiskt låga nivåer. Situationen är ansträngd för kommunerna på ön.

I slutet av maj kallades till möte i Färjestaden där den regionala vattenstyrgruppen informerade MSB om vattenbristen.

Att köra vatten över Ölandsbron är en kortsiktig lösning. Mer långsiktiga lösningar som diskuteras är att hitta nya vattenfyndigheter på ön, fler ledningar från fastlandet, anläggningar för avsaltning av Östersjövatten och metoder för att behålla vattnet att stanna kvar på Öland och inte rinna ut i Östersjön.

– Vi fick en bra bild av hur de berörda kommunerna tillsammans med länsstyrelsen arbetar intensivt för att lösa situationen både på kort och på lång sikt. Då dricksvattenförsörjningen är ett kommunalt ansvar, är de åtgärder som behöver vidtas en fråga för berörda kommuner och vi följer utvecklingen, säger Cecilia Nyström, avdelningschef för utveckling av samhällsskydd på MSB, till msb.se efter besöket på Öland.

MSB och SGU (Sveriges Geologiska Undersökning) kommer att stödja med inventering av grundvatten. Flygmätningar kommer att göras under hösten för att undersöka om det finns möjlighet till ytterligare grundvattenuttag.

Såväl bofasta som turister uppmanas att spara på vattnet, samtidigt kan 50-60 lastbilar per dygn komma att rulla över Ölandsbron i sommar för att säkra vattenförsörjningen.

Mörbylånga och Borgholms kommuner har infört bevattningsförbud. I Mörbylånga innebär det bland annat att det är förbjudet att använda kommunalt vatten för att vattna i trädgårdar, fylla pooler, vattna fotbollsplaner med mera. Borgholms förbud är liknande men inte riktigt lika långtgående.

LINDSTRÖM



www.bonton.se

LÖSNINGAR

Tiokampen

1 Prince, 2 Räddningshund, 3 Arvidsjaur, 4 Falukorv, 5 Peter Eriksson, 6 Kent, 7 Fredrik Eriksson, 8 Expedition Robinson, 9 Röda Sten, Göteborg, 10 Te

Ordflätan

I	N	S	O	V	R	A	O	S	N	I	
A	V	Ö	N	D	E	T	K	U	R	A	L
R	D	A	S	K	N	R	M	A	R	S	K
A	I	L	U	J	E	O	C	L	P	I	S
K	Ö	R	L	U	S	T	S	E	L	D	A
C	R	Y	A	S	A	L	U	Z	E	E	R
O	I	R	A	U	N	A	J	A	S	C	O
P	L	Å	N	A	R	O	K	S	S	E	T
S	P	O	L	K	R	B	L	O	M	M	S
R	S	D	R	I	A	L	E	R	O	B	Y
R	E	S	E	R	T	A	L	F	R	E	D
U	R	E	B	O	T	K	O	R	T	R	E
D	A	M	M	I	S	T	A	N	K	E	R
N	O	V	E	M	B	E	R	A	R	T	C
A	P	I	T	R	E	X	S	T	A	L	A
L	I	R	P	A	N	I	U	R	T	U	E
S	N	A	E	L	J	B	L	O	G	G	P
I	U	N	S	A	E	S	K	U	R	T	M
R	J	U	L	T	R	O	S	J	O	R	I
B	O	R	L	S	A	T	U	B	M	A	J
A	L	K	R	O	I	L	B	O	R	K	Z

TIOKAMPEN

	4 poäng	3 poäng	2 poäng	1 poäng
1 Artist	Gav 1982 ut albumet "1999" som blev ett internationellt genombrott. Pappan spelade i ett jazzband.	Var en av 80-talets mest intressanta artister. Mycket produktiv under hela karriären.	Ett par av hitsen är <i>When Doves Cry</i> och <i>Little Red Corvette</i> .	Avled i sitt hem i Chanhassen i Minnesota, 21 april i år, blott 57 år gammal.
2 Djur	Ska klara av bråte, lösa underlag, höga höjder, rök, buller och eld.	Utbildas av SBK på uppdrag av MSB. Tjänstgöringstiden är ungefär 5 år.	Kan vara av vilken ras som helst, även blandras. Börjar tränas vid 1 års ålder.	Är tränade för att söka efter nödställda människor t ex saknade efter jordbävningar och liknande.
3 Tätort	På orten finns en skidanläggning på Prästberget och utanför samhället ligger Vittjäkks skidanläggning.	Silvervägen passerar här. Här finns också flygförarutbildning på gymnasienivå.	Stort center för Europas bilindustri, som på vinterhalvåret utför biltester i naturlig vintermiljö.	Namnet har ej med någon person att göra. I stället är det en försvenskning av samiska ordet ärviesjävrie.
4 Mat	På 1870-talet tog Melker Olssons far upp traditionen att röka kött i sitt enkla slakteri.	Som typisk svensk ingrediens ingår den i många maträtter och är namnskyddat sedan 1973.	Det ersattes 2001 av ett nytt namnskydd inom EU, där produkten godkändes som garanterat traditionell specialitet.	Denna korv måste till minst 40% bestå av nöt- och fläskkött. Ofta innehåller den mer kött än så.
5 Politiker	Började intressera sig för politik när han kom till Norrbotten. Växte upp i Strängnäs.	Lämnade riksdagen 1998 och blev kommunalråd i Kalix kommun.	Ordförande i konstitutionsutskottet från 2010. Språkrör med Maria Wetterstrand 2002 till 2011.	Är nuvarande regerings nya bostads- och digitaliseringsminister.
6 Grupp	Innan nuvarande bandnamn hette de; Jones & Giffet och Havsänglar.	Två av medlemmarna som varit med i gruppen hela tiden är Martin Sköld och Sami Sirviö.	En tredje är Jocke Berg. Den sista skivan kom tidigare i vår och heter "Då Som Nu För Alltid".	17 december 2016 läggs gruppen från Eskilstuna ned för gott.
7 Kock	Utsågs till Årets Kock 1987, när han arbetade som souschef på Eriks Fisk, som drevs av Erik Lallerstedt.	Han var verksam på Fjäderholmarnas krog 1990-1998, och på Villa Källhagen 1998-2005. Båda i Stockholm.	Har medverkat flitigt som TV-kock i TV 4, framförallt i Nyhetsmorgon. Har även skrivit kokböcker.	Är krögare på Långbro värdshus i dag. Denne Fredrik är född 1964.
8 TV-program	Engelsmannen Charlie Parsons skapade idén, men ingen TV-kanal eller produktionsbolag i England trodde på den.	Strix Television blev först i världen med att producera programmet. Första avsnittet sändes 1997.	Programledare har varit bl a Harald Treutiger, Anders Lundin, Linda Isacson och Paolo Roberto.	Vildmarkssåpa som sänts i ett antal omgångar. Går ut på att leva på en öde, tropisk ö och utföra tävlingar.
9 Område	Kring sekelskiftet år 1800 fanns här ett glasbruk, ett grytgjuteri, salterier samt krogar. Hylan var mest känd.	Området är beläget under och intill en mycket känd bro som invigdes 1966 av dåvarande ministern Olof Palme.	Namnet har sitt ursprung efter en i området mytomspunnen, rödmålad sten. Namnet är känt sedan 1758.	I det tidigare industriområdet finns numera en konsthall med restaurang och bar. Brons namn är Älvsborgsbron.
10 Dryck	Carl von Linné försökte starta en odling, men misslyckades, och han rekommenderade istället andra växter.	Oolong är en grupp av denna dryck och kommer ursprungligen från Fujian.	Den globala produktionen 2005 uppskattades av FN:s livsmedels- och jordbruksorganisation till 3,44 miljoner ton.	Framställs av unga bladskott från växten <i>Camellia sinensis</i> . Har använts av människor i åtminstone 1 700 år.

ORDFLÄTAN

Hitta ord i bokstavsmyllret. De kan vara placerade vågrätt, lodrätt, diagonalt, vara skrivna från vänster till höger eller tvärtom.

Denna gång har vi gömt årets samtliga tolv månader i flätan!

A	L	K	R	O	I	L	B	O	R	K	Z
B	O	R	L	S	A	T	U	B	M	A	J
R	J	U	L	T	R	O	S	J	O	R	I
I	U	N	S	A	E	S	K	U	R	T	M
S	N	A	E	L	J	B	L	O	G	G	P
L	I	R	P	A	N	I	U	R	T	U	E
A	P	I	T	R	E	X	S	T	A	L	A
N	O	V	E	M	B	E	R	A	R	T	C
D	A	M	M	I	S	T	A	N	K	E	R
U	R	E	B	O	T	K	O	R	T	R	E
R	E	S	E	R	T	A	L	F	R	E	D
R	S	D	R	I	A	L	E	R	O	B	Y
S	P	O	L	K	R	B	L	O	M	M	S
P	L	Å	N	A	R	O	K	S	S	E	T
O	I	R	A	U	N	A	J	A	S	C	O
C	R	Y	A	S	A	L	U	Z	E	E	R
K	Ö	R	L	U	S	T	S	E	L	D	A
A	I	L	U	J	E	O	C	L	P	I	S
R	D	A	S	K	N	R	M	A	R	S	K
A	V	Ö	N	D	E	T	K	U	R	A	L
K	E	L	P	M	B	R	A	O	S	N	I



Drönaren gör intåg som verktyg för blåljusorganisationer. MSB håller på att ta fram en inriktning för hur myndigheten ska se på användning av drönare.

FOTO: PER LARSSON

Provfilmning pågår

REVINGE

Drönaren är på väg in i svensk räddningstjänst. I Revinge testar läraren Stefan Haggö olika användningsområden.

– Den kan användas både för att åskådliggöra lägesbilder och för utvärdering i samband med övningar, säger Haggö.

■ Stefan Haggö har en egen drönare, är intresserad av tekniken och ser många områden där drönaren kan göra nytta. Samtidigt märker han att räddningstjänster är intresserade.

– Jag vet att flera köpt in drönare. Och jag tycker vi i MSB ska vara en förebild och kunna ge tips om hur en drönare kan användas. Deltagare på våra kurser är mycket nyfikna på möjligheterna.

Den här dagen flyger Stefans drönare över en övad fastighetsbrand.

Insatsledaren, som går kursen Räddningsledning B, får från Stefans mobil en bild av branden ovanifrån där det blir

Nya perspektiv

”Det vi framförallt missar i dag är korrekta lägesbilder.”

Stefan Haggö, lärare Revinge

tydligt hur många brandceller det rör sig om.

– Vår tanke är att för MSBs egen personal i höst genomföra utbildning av drönar-piloter och att i framtiden ha en pilot i varje kursteam som kan sköta drönaren.

■ **Intressanta** användningsområden är att direkt kunna visa bilden för insatsledaren eller sända över till inre ledning som får lägesbild i realtid. Drönarens kamera använder samma system som de kameror man har på hjälmar och brandfordon, bilderna kan synkas.

– Det vi framförallt missar i dag är korrekta lägesbilder.

För utvärdering och lärande av utbildningar ser Stefan Haggö drönaren också som ett

intressant verktyg som kan ge fler perspektiv.

Vid verkliga insatser räknar Stefan Haggö snabbt upp en rad intressanta möjligheter.

■ Vid skogsbrand för att få överblick över utbredning, mer kostnadseffektivt än helikopter om inte området är för stort.

■ Vid byggnadsbränder för att ovanifrån få bild av brandspridning. Det finns drönare som även har IR-kamera.

■ Vid utsläpp efter exempelvis tankbilsolycka, få bild av eventuella risker innan insatsstyrka släpps fram.

■ Vid indikering av radioaktiva ämnen, indikeringsinstrument kan hängas på drönaren.

■ Vid hot om terror/våld, drönaren kan ge bild om det är säkert att gå fram till platsen.

– Det finns säkert fler behov den kan tillfredsställa som inte jag tänkt på, men kanske andra gjort. Polisen har köpt in drönare, jag vet att de har behov av att få lägesbilder vid stora folkmassor där det kan bli oroligt, exempelvis demonstrationer.

Drönaren kan kanske också vara intressant vid eftersök av försvunna personer.

■ **Stefan Haggö** är med i ett nationellt nätverk för piloter där många av de medverkande använder drönare i sin verksamhet.

– Det är många etablerade företag med. Medlemmarna i nätverket anser jag är de kunnigaste i landet på området.

Elds själar driver på utvecklingen, så är det alltid konstaterar Stefan Haggö.

■ **Som entusiast** i frågan har Stefan Haggö fler tankar kring drönaren än som verktyg i utbildningen och förmedla erfarenheter till räddningstjänster.

– Jag har en vision om att MSB organiserar beredskap med utbildade piloter på ett antal platser i landet, vilka kan nyttjas vid behov. Tror inte alla räddningstjänster har möjlighet att hålla resursen själva.

PER LARSSON



Drönare ger bild av branden från ovan. Bilden från övning i Revinge kan visa brandspridning i byggnaden.

FOTO: STEFAN HAGGÖ

Stefan Haggö (tv), lärare i Revinge, testar drönare i samband med en övning. Han ser en rad användningsområden för drönare, både på skarpa insatser och i utbildningssyfte.

FOTO: PER LARSSON

MSB tar fram inriktning för drönare

MSB håller på att ta fram en inriktning för hur myndigheten ska se på användning av drönare.

■ – Det vi bland annat ska komma fram till är inom vilka olika områden drönaren är intressant, vilka användningsområden vi ser för räddningstjänst vid olyckshantering och hur drönaren kan användas för dokumentation i samband med övning och utbildning, säger Fredrik Lorentzon, enhetschef för beslutsstöd på MSB.

Lindholmen science park i Göteborg har uppdraget att ta fram en samlad bild och förslag till inriktning åt MSB. Arbetet finansieras ur krisberedskapsanslaget och ska redovisas innan årsskiftet.

– Mycket handlar om lagstiftning och skapar frågetecken som behöver rätas ut i samarbete med andra myndigheter som Post- och telestyrelsen, Transportstyrelsen och Försvarsmakten.

EUs satellitprogram Copernicus har flera satelliter som kan fotografera och leverera överblicksbilder, om drönare kan samverka med satelliterna vill Fredrik Lorentzon också få utrett.

■ **Polismyndigheten** har fått pengar ur krisberedskapsanslaget för att kartlägga användningsområden för drönare. Andreas Berggren, MSBs enhet för räddningstjänst, sitter med i polisens styrgrupp där man bland annat diskuterar synergier för blåljusmyndigheter.

– Polisen har sett många beröringspunkter med räddningstjänst. När de tar fram sitt koncept vill vi se till att det även underlättar räddningstjänstens användande, både när det gäller tillstånd och vad drönaren ska kunna utföra, säger Andreas Berggren.

Han konstaterar att polisen länge haft flygande resurser, men att området är helt nytt för räddningstjänsten.

– MSBs uppgift måste vara att underlätta användandet, små räddningstjänster ska inte behöva ägna tid åt kartlägga behov och ta fram rutiner. En fråga är också om man ska ha drönaren i egna organisationen eller teckna avtal med pilot, säger Andreas Berggren.



Det är begripligt att frågan ställs om vem som äger händelsen, säger Erik Cedergårdh, men framhåller att det är ett inbyggt tankefel. Var och en ansvarar för sina åtgärder utifrån respektive lagstiftning.

FOTO: PER LARSSON

Ingen äger hela händelsen

■ Ett inbyggt tankefel, anser Erik Cedergårdh

Ingen äger hela händelsen, ansvar för insats lämnas inte över.

– Det är inbyggda tankefel, säger Erik Cedergårdh, ställföreträdande räddningschef i Storgöteborg.

■ Samverkan på riktigt kräver förståelse för olika perspektiv och behövs för att hela hjälpbehovet vid en händelse ska kunna hanteras. Det framhöll Cedergårdh på samverkansseminariet i Revinge.

För att stärka förmågan anser Cedergårdh att de gemensamma grunderna är bra utgångspunkter.

– Men vi kan inte bara stoppa in nya ord från projektet i det vi redan har, då händer inget. Vi måste våga utmana varandra, våra tankemönster. Det är inte säkert att just mina mönster är rätt.

Det är begripligt att frågan om vem som äger en händelse ställs, anser Cedergårdh. Man vill ha en tydlighet och söker enkelhet i förväntningar på varandra. Men konsekvensen kan bli ett allt för reaktivt arbetssätt, andra aktörer kommer in försent eller avvack-

tar när de hade kunnat arbeta proaktivt.

Erik Cedergårdh poängterade att i samma olycka eller samhällsstörning pågår ofta samtidiga insatser parallellt – räddningsinsats, polisinsats, sjukvårdsinsats.

– Därför har varje aktör ett samtidigt ansvar, bidrar med olika insatser. Men ingen har ett helt ansvar över händelsen, var och en ansvarar för sina åtgärder utifrån respektive lagstiftning. I en olycka kan det bedrivas samtidiga insatser som bottenar i olika uppdrag enligt lagstiftningar, i vissa fall kan det vara flera räddningsinsatser enligt LSO vid samma händelse.

Tydlighet är för Cedergårdh i stället att prata klartext om innehållet i olyckan och över aktörsgrensar pröva varandras tolkningar av händelseutvecklingen.

– Det behövs gemensamma bedömningar för att fånga fler perspektiv. Vi måste tänka kring vilka behov som finns, och att den som ser behov vågar ta initiativ. Jag uppskattar när polisen ringer oss så vi kan agera proaktivt. Vid en händel-

Samtidighet

”Om vi ska vänta på att någon annan avslutar sin insats innan vi tar vid, då riskerar vi fördröjningar.”

Erik Cedergårdh, stf räddningschef Storgöteborg

se har vi ett gemensamt ansvar där alla aktörer måste våga av sitt uppdrag.

Men ansvar kan inte överlämnas till någon annan.

– Det uttrycks ibland att man lämnar över ansvaret för insatsen. Men ingen kan frånsäga sig sitt ansvar. Jag vill säga att man lämnar över information, sen måste varje myndighet bedöma om det egna uppdraget berörs och ska tillämpas.

Överlämnande av information är viktigt och ökar förutsättningar för proaktivt arbete.

– Om vi ska vänta på att någon annan avslutar sin insats innan vi tar vid, då riskerar vi fördröjningar. Skeenden är kedjereaktioner, det som är en

konsekvens för en aktör kan vara ett hot för flera andra.

Aktörer har olika kompetenser och uppdrag, därför görs också olika tolkningar, händelser ses ur olika perspektiv.

– De olika perspektiven är viktiga för att beskriva hjälpbehoven så heltäckande som möjligt.

Tillämpa därför samtidighet och var proaktiv, uppmanade Erik Cedergårdh.

– Alla behöver inse sitt samtidiga ansvar och pröva det egna uppdraget och egna rollen. Vid ovisa händelseutvecklingar behöver agerandet starta, ansvarsförhållanden får redas ut successivt. Den som ser behov av aktörsgemensamt agerande både kan och ska ta initiativ. Och tänk framåt – fatta beslut på antaganden.

För att nå fram till en helhetssyn i praktiken uppmanade Cedergårdh:

■ tänk utanför hanteringen av det egna uppdraget och utnyttja det tolkningsutrymme som finns

■ upptäck de effekter som behövs men saknas

■ gör gemensamma inriktningar och prioriteringar.

PER LARSSON

Modellen som sprids i landet

Indikatorer för samverkan efterlystes.

– Vi satte upp en vision om slutmålet. Sen gick vi tillbaka för att komma fram till vad varje aktör skulle göra i varje skede, säger Henrik Lidberg, Katastrofmedicinskt centrum (KMC) i Linköping.

■ Polis, räddningstjänst, sjukvård och SOS Alarm i Östergötland har med hjälp av KMC tagit fram en modell för samverkan och för utbildning av personal. Bakgrunden var att man såg brister på skådeplats, bland annat olika lägesbilder i de bakre ledningarna.

För att sprida arbetet söktes pengar ur krisberedskapsanslaget. Det ledde till ett fortsättningsprojekt där KMC fick uppdraget att sprida modellen i hela landet. Den är nu vidareplanterad till 13 fakulteter vid universitet i nio län. Ett 80-tal instruktörer är utbildade, drygt 500 personer har gått grundutbildningen.

När arbetet började i Östergötland kartlades uppgifter. När agerar vem och när agerar man gemensamt? Det infördes indikatorer med tidssatta mål.

Blåljusorganisationerna ritade upp hur de jobbade och man försökte hitta samverkansindikatorer oberoende av vilken insatsen var, för att så småningom komma fram till en samverkansmodell.

De fyra viktigaste punkterna är:

- samlad lägesbild
- gemensam målbild
- gemensam inriktning
- omfall

– Vi fokuserar jättemycket på dem. Samlad lägesbild är svårt, det jobbar vi jättemycket med. Gemensam målbild kan vara svårt att applicera ibland, men vi måste ha en bild av hur det ska se ut när det är färdigt, säger Carl-Oscar Jonsson, forskare vid KMC.

För att en utbildning ska genomföras krävs att tre blåljusmyndigheter är representerade. Utbildningen körs som fyra separata övningar.

– Vid första övningen är intrycket inte så stort, de flesta lite osäkra på om de ska initiativ. Det är stor skillnad under sista övningen, då tar man stöd av varandra och mötena för att hantera olyckan blir effektivare.

Mall och målbild ger konkreta åtgärder

Samverkansregion Stockholm har tagit fram en egen mall som används när man samlas för att diskutera inriktningar.

– När vi kopplar till en målbild leder det till konkreta åtgärder, säger Ola Slettenmark, länsstyrelsen i Stockholm.

■ Mallen och metoder i arbetet är ett av Samverkansregion Stockholms sätt att omsätta de gemensamma grunderna för samverkan och ledning i praktik.

De fyra delar som tas upp i tur och ordning är:

■ Fakta – vad har hänt och vad var vi gjort.

■ Antaganden – vad är viktigt, vad vi ska vara förberedda på.

■ Inriktning – prioriteringar, den gemensamma målbilden, övergripande åtgärdsplan, budskap.

■ Kommunikation – vilka målgrupper och kanaler.

– Det här använder vi både när vi diskuterar enskilda hän-

delser och utveckling över årsbasis. Det kan vara antaganden för framtiden, exempelvis att attentat som det i Paris även kan inträffa i Stockholm. I målbilden lägger vi in ganska konkreta åtgärder. Om det sedan var de rätta eller de enda, det vet vi inte.

I dokumentet ”Gemensamma grunder för samverkan och ledning vid samhällsstörningar” används inriktnings- och samordningsfunktion (ISF) som benämning för sammansättningen av representanter från olika organisationer. Tanken är att den ska vara flexibel beroende på vad som ska inriktas och samordnas.

– Man bör diskutera om det är rätt folk runt bordet. Är det nya aktörer med bör man snabbt få in dem i arbetet och övriga förstå deras roll, säger Malin Lintzén, konsult vid MSB.

När samverkande organisationer utbytt information och ska gå till inriktning och sam-

ordning, vad krävs av deltagarna då?

– Den stora utmaningen är att ta klivet. Här är det ingen ordförande som bestämmer, och vad gör man om man inte kommer överens? resonerar Malin Lintzén.

– För att ta sig vidare krävs dels att man är trygg i sitt eget arbete, men också att någon driver helheten framåt, säger Ola Slettenmark.

När inriktning är lagd är det dags för verkstad i egna organisationen.

– Det är intressant hur de medverkande tar inriktningen med sig till sin organisation, hur man får frågan prioriterad och går till handling, säger Malin Lintzén.

– Frågan om självförtroende är viktig. Ska vi ägna oss åt detta? Ger det skjuts för det som ska inriktas. Att våga ta ut inriktningen i verkligheten är viktigt, säger Slettenmark.

PER LARSSON



Christian Uhr är tveksam till om vi lär av tidigare olyckor och kriser, och bland annat kritisk till diskussionen efter skogsbrandsutredningen.

FOTO: PER LARSSON

”Dåliga diskutera vad vi vill uppnå”

Tar vi lärdom av tidigare olyckor och kriser? Christian Uhr, MSB, är tveksam.

■ – Vi måste tänka långsiktiga mål, kompetensutveckling. Annars riskerar vi harva runt i ett byråkratiskt system, säger han.

De problem som definieras efter en olycka eller kris är sällan nya, snarare gamla. Standardutmaningarna har funnits där ganska länge, anser Christian Uhr.

– Många utmaningar återkommer i utvärderingar och forskningslitteratur som är 30-40 år gamla.

Problemen han ser reprise-ras genom åren är att yrkesfolk och allmänhet blir tagna på sängen och frågar sig hur det kunde hända, samhällets resurser är sena igång, aktörernas kunskap om krisberedskapssystemet har brister, intern och extern kommunikation strular, parallella auktoritetsstrukturer jackar inte i varandra.

– Många av problemen tycks förekomma oavsett regler, struktur eller teknologi som präglar den aktuella händelsen. Allt detta stjäl utrymme från den diskussion vi bör ha – om kompetensutveckling, säger Christian Uhr.

Christian Uhr är sakkunnig vid MSB, lektor vid Lunds universitet, och jobbar med utveckling och forskning inom samverkan och ledning. Han vill se en diskussion om vad som är önskvärt för framtiden, definierade mål. Och att sedan jobba sig bakåt för att se vilka åtgärder som behövs för att uppnå målen.

– Det förutsätter ett definierat mål. Vad ska vi klara av? Och framförallt vad det innebär att ”klara av”? Risken är att regler, strukturer och teknologi både skuggar och tar över.

Rapporten efter skogsbranden publicerades tidigare i vår. Christian Uhr poängterar att han inte är kritisk till den.

– Men däremot till den diskussion som följt. Vi är för dåliga på att diskutera målbilder, hur långt vi ska nå och vad vi vill uppnå.

De stysystem som präglar offentlig förvaltning, med bland annat kortsiktiga budgetar, främjar inte långsiktigt arbete, anser Christian Uhr.

– Det finns överhuvudtaget ett kort-och-enkelt-ideal som inte uppmuntrar fördjupning och analys. Vi har inte tid att läsa, det ska vara kort och gå fort. Idealet som växt fram är lite illavarslande, krisberedskap är inte enkelt.

Christian Uhr saknar struktur kring samtalet om vad kompetens egentligen är och vad är tillräcklig kompetens. Och det finns ingen tydlig kompetenstrappa. Rättsväsendet, sjukvården och försvarsmakten är områden som Christian Uhr tycker det kanske borde sneglas lite mot.

– Där finns tydliga krav och steg för kompetens, där finns inskolningsprocesser. Jag är inte kritisk till befintlig kompetens inom vårt område, men jag är kritisk till hur vi ska ta den vidare och hur samtalet ska bära. Hur bra ska en student vara om ett år, om tio år? Hur viktigt är det att investera i kompetens?

PER LARSSON

Nu ska teori bli praktik

– Vad krävs för att gå från vacker modell till bister verklighet? Jag är nog inte ensam om att tycka det är svårt att bedriva implementering.

■ Det sade Ola Slettenmark, länsstyrelsen Stockholm, på seminariet om gemensamma grunder för samverkan och ledning i Revinge.

Branschen tycks enig om att de grunder som MSB tagit fram tillsammans med en rad andra myndigheter och organisationer är fundamentet för att hantera samhällsstörningar.

Och det är nu teori ska bli praktik.

– Samverkan är egentligen inget nytt, vi har behov av att kommunicera med varandra. Men när vi blir stressade blir vi introverta, det är en gammal utmaning. Och ju mer specialist man är, desto svårare är det att under stress se andras problem, sade Olof Ekman, strategisk rådgivare, MSB.

Men att känna till andra aktörers ansvar, mandat och roller är väsentligt.

–Det är i dag viktigare att få systemet att fungera än det var tidigare. Allting snurrar fortare, beslut förmedlas snabbare. Kontakter på fältnivå verkar fungera bättre än kontakter på högre nivå, sade Ekman.

Kunskapsbrister om andras ansvar och roller är inte utmärkande för Sverige. Inom EU har det pekats ut som största problemet i sammanhanget.

– I New York har man inrättat kvalitetssäkrare, de åker runt och kontrollerar att samverkan sker, berättade Ola Slettenmark.

■ **Hur tas då grunderna för samverkan och ledning till nästa nivå?**

– Nästa steg är att konkretisera ytterligare ett steg, att strukturen fylls med arbetssätt som har en röd tråd, sade Malin Lintzén, konsult hos MSB.

– Vi måste öva så att det sitter i ryggmärget, sade Olof Ekman.

MSB driver utvecklingsprocess på nationell nivå där nio myndigheter är med. En rad statliga myndigheter och länsstyrelser driver projekt för att förverkliga grunderna, bland

annat med stöd av krisberedskapsanslag.

Samverkan kräver förmåga att dela information, men med olika digitala system i bruk ställdes frågan hur det ska lösas.

– Det handlar om att hitta ramverk för informationsdelning. Det pågår ett pilotprojekt som ska avslutas under hösten-vintern, sade Malin Lintzén.

– Jag slår ett slag för att vi ska använda de prylar vi har. Vi använder Wis lojalt och vill att MSB utvecklar det. Om ingen nyttjar det och ingen kravställer, då blir det heller ingen utveckling, sade Ola Slettenmark.

MSBs överdirektör Nils Svartz poängterade vikten av att investera i samverkan och göra det innan olyckan eller krisen.

– När det går fel är det kanske inte systemet det är fel på, utan kunskapen om systemet.

Läs mer

Fler artiklar från seminariet finns på: www.tjugofyra7.se



Det var mycket som gjordes fel när solcellsanläggningen monterades, av slarv eller okunskap. Installationen hade inte följt svensk standard.

FOTO: TRYGG HANSA

Felmontering bakom brand

■ Solcellsanläggningar stor brandrisk utan fränkopplingskydd

■ Antalet solcellsanläggningar ökar stadigt. Risker med dessa i samband med insats har diskuterats en hel del.

I det här fallet har själva solcellsanläggningen brunnit och orsaken beskrivs i utredningen som försäkringsbolaget genomfört.

Ljusbågar och kortslutningar i likströmskablar orsakade branden och uppstod på grund av slarv och okunskap i samband med installationen.

I en solcellsanordning finns det normalt sett inget automatiskt skydd som kopplar ifrån solcellsmodulerna när det uppstår en kortslutning på likströmssidan.

Uppstår det ett fel fortgår det så länge som solcellsmodulerna levererar elektrisk energi, alltså så länge som solen lyser.

Felet upphör först när förbindelsen brunnit av eller solcellsmodulernas glasskikt smält ihop av värmen.

Detta fenomen är en avsevärd brandrisk för alla solcellsanordningar.

Men det finns idag en så kallad säker brytare eller brandkärsbrytare som monteras nära solpanelerna så att kablage och inverter kan brytas bort vid brand eller underhåll. Det märke som vi har kunskap om kan också fjärraktiveras.

Från den aktuella branden har utredaren iakttagit och påpekat:

■ Det framgår tydligt att det i området där branden var mest intensiv hade förekommit kortslutningar som skapade ett stort antal ljusbågar. Inom området för ljusbågarna hade likströmskablar legat både öppet och i slang.

■ Troligtvis hade likströmskablar skadats genom yttre påverkan av väder och vind och den bockade skyddsplåtens vassa kanter gnagt hål på kablarnas isolering. Genom att

isoleringen skadats på båda likströmskablar hade det uppstått en förbindelse som skapat kortslutningar och ljusbågar.

■ Där ljusbågarna uppstod hade temperaturen hamnat på 2 000-3 000 grader, vilket innebar att material smälte, såsom aluminiumkonstruktioner, skyddsglasat på solcellsmodulen, kopparkabeln och till och med plåtkonstruktioner på taket. Det fick till följd att när plastisoleringen runt kopparledarna var borta startade ytterligare kortslutningar och ljusbågar på ett stort antal platser runt omkring där det första felet uppstod. Ljusbågarna pågick till dess att själva solcellsmodulen smälte ner och/eller förbindelsen mellan plus- och minusledarna var brutet.

■ Det går inte att säga hur lång tid som kortslutningarna på taket pågick. Larmsystem som signalerar eller larmar om exempelvis omvandlaren sak-

nar elektrisk förbindelse med respektive solcellsgrupp fanns inte.

■ Temperaturen i den oljade masoniten under takplåten blev också hög, brand uppstod på insidan av byggnaden. Brinnande delar ramlade ner och antände utrustning och annat som förvarades i garaget.

■ De personer som hade monterat och kopplat in solcellsmodulerna, kablar, omvandlare med mera var troligen inte fullt förtrogna med de risker som förekommer i en solcellsanordning. Att lägga likströmskablar i samma plastslang kan innebära en stor fara. Kablarna ska förläggas på avstånd från varandra för att förhindra att kortslutning kan uppstå.

ANNA ANDERSSON-CARLIN

Artikeln bygger på en utredning av Jörgen Andersson Trygg Hansa

Avvikelser från standardkrav

Installation av anläggningen hade inte följt svensk standard (SS436 40 00 utgåva 2 kapitel 712 Kraftförsörjning med fotoelektriska solceller).

Ingen av nedanstående punkter som ingår i standarden var korrekt i anordningen:

■ Ledningssystem ska tåla den yttre påverkan som de förväntas utsättas för.

■ I solceller där tomgångsspänningen är högre än 120 volt ska isolationsövervakning installeras.

■ Kablar för strängar och block samt solcellsmatarkablar ska väljas och monteras så att risken för jordfel och kortslutningar minimeras.

■ Särskild dokumentation ska finnas med ritning för solcellsinstallation, skötsel och underhållsinstruktioner för växelriktare och solceller samt kopplingsinstruktion för solcellsinstallationen.

Solcellsanläggningens konstruktion

■ Fastigheten har en servicekabel från nätägaren, kabeln är ansluten i huvudcentralen med tillhörande säkringar och huvudbrytare.

■ Centralen är placerad i ett elutrymme med egen ingång på en av byggnadens gavlar. Där finns även elmätaren. Inmatningspunkten av elen från solcellsanordningen sker via tre 20A-gruppsäkringar i centralen.

■ Solcellsanordningen består av fyra enskilda solcellsgrupper bestående av varierande antal hopsatta solcellsmoduler. Tre av grupperna är monterade på taket till garaget, den fjärde på marken intill bostadshuset.

■ Varje solcellsmodul har en maxeffekt på 260 watt och varje solcellsgrupp har en maximal spänning upp mot 1 000 volts likspänning.

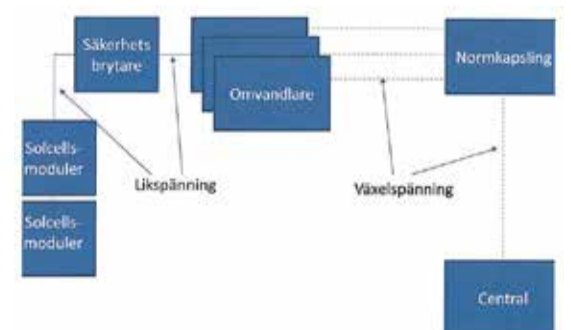
■ Från varje solcellsgrupp går två separata likströmskablar ner till omvandlarna i elutrymmet. Kablarna är instoppade i en plastslang förlagd och fäst på takets högsta punkt.

■ I den aktuella utrustningen finns tre omvandlare som på likströmssidan matas från fyra solcellsgrupper. Omvandlarna matar ut växelspanning via tre enskilda kablar till respektive dvärgbrytare, därifrån går strömmen vidare ut via en kabel i centralen där den elektriska energin

matas ut på elnätet.

■ Montaget av solcellsmoduler på taket har utförts med hjälp av ett antal aluminiumprofiler och tryckimpregnerade träkonstruktioner.

■ Konstruktionen är i sin tur placerad ovanpå byggnadens takplåt. För att minimera att väder och vind ska komma åt undersidan av konstruktionen har bockade skyddsplåtar monterats i ytterkanterna av konstruktionen. Konstruktionen var inte till fullo utförd med material som levererats från tillverkaren av solcellsmodulerna utan egen lokalt tillverkad konstruktion.



Solcellsanordningen som brann var i princip uppbyggd enligt skissen.

Utryckning kunde avbrutits innan dödsolyckan

■ Det är fyra år sedan olyckan med en brandbil från Smedjebacken inträffade där två brandmän omkom.

Strax före lunch den 12 juli 2012 inträffade en singelolycka med personbil mellan Malingsbo och Kloten i södra delarna av Smedjebackens kommun.

Räddningstjänsten i Smedjebacken larmades och genom samverkansavtal även närmaste räddningstjänst, vilket var Skinnskatteberg.

Skinnskatteberg hade kortast framkörning och kom först till platsen. När de lämnade framkomstrappport hade Smedjebacken, en mindre enhet med ett befäl och en brandman samt en släckbil med fem brandmän, fortfarande långkörväg kvar.

I framkomstrappporten kon-

staterades singelolycka med en person och att denne var ur fordonet, denna uppgift nådde inte styrkan från Smedjebacken.

Smedjebackens styrka fortsatte sin utryckning söderut på riksväg 66 och vek sedan av på den smalare och mer krokiga länsväg 624.

Några kilometer in på den relativt smala vägen mötte brandbilen en lastbil i en vänsterkurva, varpå brandbilens höger hjulpar kom utanför vägkanten och sjönk ner i gruset.

Släckbilen körde med höger hjulpar utanför vägbanan över en anslutande mindre väg och efter ytterligare en bit fick fordonet ett tvärt kast.

Fordonet gick tvärs över vägbanan och genom ett räcke på andra sidan. Där kolliderade

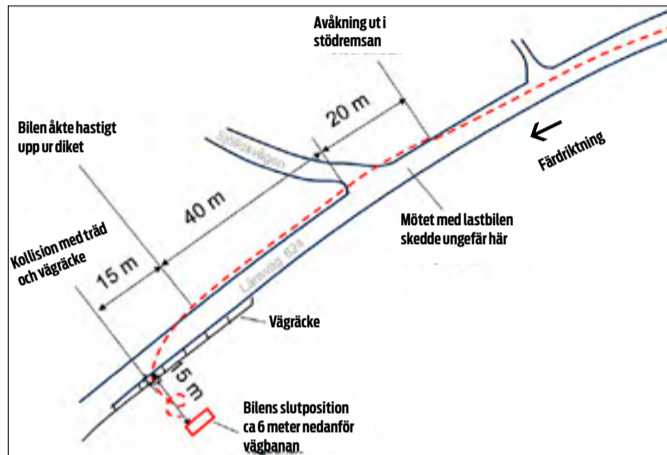
det med två träd och rullade/voltade ner i en sex-sju meter djup ravin.

Hyttan på släckbilen trycktes in kraftigt, framför allt på höger sida. De två brandmän som satt fram respektive bak på höger sida skadades så allvarligt att de omkom.

Övriga tre brandmän i hyttan skadades i varierande grad, samtliga är idag fysiskt återställda. Endast höger fram var bältad under olycksförloppet.

Mot bakgrund av att hela utryckningen från Smedjebacken egentligen kunde ha avbrutits när första styrkan från Skinnskatteberg kom fram till olycksplatsen, får det hela händelsen att framstå som extra tragisk.

MATTIAS SJÖSTRÖM



Skiss över olyckan med utryckningsfordonet.

Artikeln bygger på en utredning av Joel Péclard, Räddningstjänsten DalaMitt och Kent Sjöberg, Räddningstjänsten Västerbergslagen.

6

ERFARENHETER

- 1 Kompetenskrav för utryckningsförare.
- 2 Kvalitetssäkring av utryckningsförare.
- 3 Förmåga att tidigt leda och bedöma angelägenhetsgrad samt resursbehov.
- 4 Medlyssning av 112 samtal till SOS.
- 5 Systematik för prioritering av insats utefter angelägenhetsgrad.
- 6 Närmaste räddningstjänst kan hantera hela händelsen.
- 7 Öva samband i Rakel regelbundet.
- 8 Går det att bygga brandbilar med förstärkt hytt och vem initierar?

Kompetensmål för utryckningsförare

■ Ett dokument om grundläggande kompetensmål för utryckningsförare togs fram av Räddningsverket, Arbetsmiljöverket, Rikspolisstyrelsen, Socialstyrelsen och Vägverket.

Dokumentet innehåller inga regler men konkretiserar vad som enligt dessa myndigheter behöver ingå i utryckningsförarnas kompetens för att de skall kunna utföra sitt uppdrag på ett säkert sätt.

Publikation/Vägverket:2008:04 ISSN 1401-9512-1401-9612

Inför larmprioritet – minska onödiga blåljuskörningar

■ Olycksutredarna Joel Péclard och Kent Sjöberg beskriver utförligt i sin utredningsrapport om såväl brandbilen, olycksplatsen som vägen och det sammanhang som olyckan inträffade under.

Rapporten mynnar ut i fyra större områden, vilka rör utryckningskörning, prioritering och angelägenhetsgrad för utryckning, samverkansförutsättningar med andra räddningstjänster, samt behovet av förstärkt hytt i brandbilar.

De beskriver behovet av ett kompetenskrav för utryckningsförare, vilket kan ta sin grund i de framtagna "grundläggande kompetensmål för utryckningsförare" som finns. Att kvalitetssäkra förarna, genom att enbart de som är god-

kända enligt framtaget kompetenskrav får köra utryckning.

För att kunna anpassa risktagande vid utryckningskörning räcker det inte med att upplysa förare om att "komma ihåg" att körningen ska anpassas till situationen.

Det behövs en kedja av förmågor i organisationen, som att tidigt kunna bedöma resursbehov samt leda och avgöra angelägenhetsgraden vid en pågående räddningsinsats.

Ett system för prioritering av insatser är viktigt. Tillgång till inre befäl och möjlighet för medlyssning av 112-samtal är viktiga delar.

I det aktuella fallet hade annan räddningstjänst betydligt närmre till olycksplatsen. Ökad samverkan kan ske genom att

larma närmaste station, men också att kanske hela insatsen sköts från en samverkande räddningstjänst.

En förutsättning för att kommunicera lägesbilden i en samverkansinsats är ett fungerande samband och att alla aktörer har en vana för att arbeta på samma sätt med exempelvis Rakel och Raps-kanaler.

Annars riskerar vissa enheter att missa viktig information, exempelvis att det är lugnt på platsen och övriga enheter kan slå av på takten eller rent av vända åter mot egen station igen.

Slutligen konstaterar utredarna att en mer förstärkt hytt på brandbilar vore önskvärt. Hur och om detta är möjligt är en större fråga och bör han-

teras mer övergripande av såväl MSB, lastbilstillverkare, påbyggare och Sveriges räddningstjänster.

Péclard och Sjöberg utredde olyckan på uppdrag av Lars Andersson, räddningschef i Smedjebacken.

Polisen utredde också händelsen och föraren av brandbilen åtalades för vårdslöshet i trafik samt vållande till annans död. I tingsrättsdom friades föraren på alla åtalspunkter.

Även Trafikverket har genomfört utredningsarbete liksom Volvo personbilar genom Volvos Accident Research Team. Volvo undersökte fordonet trots att det var för gammalt (1992) enligt deras interna rutiner.

MATTIAS SJÖSTRÖM

Erfarenheter

Anna Andersson Carlin och Mattias Sjöström medverkar under Erfarenheter med sammanfattningar av olycksundersökningar inskickade till MSB, samt egna arbeten. De tar gärna emot synpunkter och tips.

Du kan även kontakta MSB på e-post: olycksutredning@msb.se
Undersökningarna på nätet: www.msb.se/olycksundersokningar/kommuner

Kontakt

Anna Andersson Carlin
anna.carlin@rsyd.se



Mattias Sjöström
mattias.sjostrom@halmstad.se



En del för passiva vid verklig händelse

■ Ygeman kräver snabbt och beslutsamt agerande i kriser

SUNDSVALL

En översyn av räddningstjänsten är nödvändig i flera avseenden.

Kommunal samverkan behöver utvecklas och räddningstjänsten bli mer effektiv och slagkraftig.

KLIMAT OCH KRISBEREDSKAP

■ Det sade inrikesminister Anders Ygeman när han gästade en konferens i Sundsvall om klimatanpassning och krisberedskap.

Han fick bland annat frågan från en av de omkring 200 deltagarna om svårigheten för mindre kommuner att bygga upp och behålla en väl fungerande räddningstjänst.

– Om en kommun är så liten att den inte klarar sina åtaganden, bör den kanske istället gå ihop med en större kommun.

Anders Ygeman lyfte frågan om ett tydligare ramverk för hur kommunerna kan samarbeta.

– Jag ser ett behov av en mer enhetlig räddningstjänst för att underlätta samverkan vid större insatser. Vi måste kunna ställa krav på viktiga aktörer att agera snabbt och beslutsamt och kunna samverka med varandra i krissituationer.

– Den ansvarsprincip vi har

idag är bra. Men vi kan också se stora skillnader i agerandet vid övningar och skarpt läge som vi måste komma tillrätta med. En del aktörer blir för passiva när det handlar om en verklig händelse, vilket vi bland annat kunde se under de stora flyktingströmmarna förra året, sade Anders Ygeman.

Statsrådet framhöll att klimatförändringar inte kan ses som en framtidsfråga. Det är problem som redan är aktuella och som samhället måste hantera. Anders Ygeman nämnde regeringens stöd till klimatanpassning i kommunerna, totalt 75 miljoner kronor.

Från MSB deltog generaldirektör Helena Lindberg och Jan Wisén, biträdande avdelningschef för utveckling av beredskap.

Helena Lindberg tog upp de punkter som MSB lyfter fram i sin utvärdering av branden i Västmanland och som kan vara till nytta för kommunerna vid naturolyckor.

– Totalt är det åtta förslag vi har lämnat till regeringen och ett par särskilt viktiga delar är att säkra upp den primära dricksvattentakten och att säkerställa att den reservkraftlösning man valt verkligen är hållbar.

Jobba mer intensivt med risk- och sårbarhetsanalyser och se värdet av 72-timmarsplanering, var ett par råd från Helena Lindberg.

– Risk- och sårbarhetsanalyserna kräver djupare analyser än det vi sett fram till nu och framför allt analyser med en tydlig koppling till åtgärdsbehov. När det gäller 72-timmarsplanering – att samhället ska stå väl rustat för de kritiska, första tre dyggen av en kris – finns det bra förebilder att titta på, exempelvis hur man jobbat i Göteborg med den frågan.

Att brandrisksäsongen förlängs ordentligt som en konsekvens av ett förändrat klimat togs upp av flera talare. Jan Wisén talade om en ökning med 30-40 dagar och Mats Bergmark, Medelpads Räddningstjänstförbund, att skogsbränder kan bli aktuella i Norrland så tidigt som i mars.

Erfarenheter och utvärderingar har flera gånger visat att resurserna ofta finns vid naturolyckor men att det saknas kunskap om var de finns och hur olika resurser ska kugga i varandra.

– Det är lite beklämmande att man gång efter gång ser problem som man vet om sedan tidigare och det inte blir bättre, men så är det, sade Jan Wisén.



Inrikesminister Anders Ygeman ser ett behov av en mer enhetlig räddningstjänst och konstaterade under flyktingströmmarna förra året att en del aktörer blir för passiva i en verklig händelse.

FOTO: FREDRIK MÅRTENSSON

Han framhöll värdet av gemensamma kartunderlag som ett exempel,

– Det finns geostöd att använda och jag hoppas att vi slipper en situation igen där man vid en stor skogsbrand handritar kartor från mobiltelefonen.

Mats Bergmark, som är hydrogeolog, berättade att räddningstjänsten i Medelpad på olika sätt försökt hitta lösningar för att minska risken för tätortsnära skogsbränder och översvämningar.

– Vi har bland annat investerat i en specialutrustad översvämningsscontainer som kan sättas in vid höga flöden. Och vi har börjat försöka påverka skogsägare med skog som är tätortsnära att tänka på brandriskerna.

– I vissa skogsområden kan det stå i motsats till satsningar på biologisk mångfald, men det finns exempel där vi kunnat påverka skogsägaren att prioritera lövträd och få bort dödved, sade Mats Bergmark.

FREDRIK MÅRTENSSON

Klimatförändringar påverkar flyktingströmmar

Varje månad sedan maj förra året har varit den varmaste hittills globalt.

Och de ökade flyktingströmmar vi ser kan till viss del förklaras med ett förändrat klimat.

KLIMAT OCH KRISBEREDSKAP

■ Det framhöll meteorologen Pererik Åberg under Sundsvallskonferensen.

– Dagens flyktingströmmar med omkring 60-70 miljoner människor på flykt kan enligt beräkningar öka till runt 200

miljoner.

– Jag påstår inte att klimatet är en huvudorsak, men tittar man på konflikten i Syrien så har klimatfaktorer definitivt påverkat. Det som hände var att flera år med kraftig torka ledde till spänningar när landsbygdsbefolkning sökte sig in i städerna.

Om klimatavtalet i Paris sade Pererik Åberg:



Pererik Åberg

– Egentligen är det en katastrof med den ambition som fastställdes att temperaturhöjningen ska stanna på max två grader. Men det är ändå avsevärt bättre jämfört med det allra sämsta alternativet på uppåt sex grader.

Gunnar Holmgren, landshövding i Västernorrland och värd för konferensen som var



Gunnar Holmgren

ett samarbete mellan länsstyrelsen och räddningstjänsten i Medelpad, berättade en del om den statliga dricksvattenutredning som han haft ansvar för och som presenterades samma vecka.

Han betonade att förstärkt krisberedskap krävs på skilda områden till följd av stora, plötsliga regnmängder som kan ställa till problem i trafiken och i kommunala reningsverk.

– Många reningsverk saknar tillräcklig kapacitet och kommunerna måste investera för att bättre kunna särskilja dag-

och avloppsvatten, sade Gunnar Holmgren.

Martin Neldén, beredskaps-handläggare vid länsstyrelsen i Västernorrland, talade en del om förändringarna som följer med storregioner.

– Norrland, med fyra län men inte Gävleborg, blir en jättere-gion. Det ställer ännu högre krav på att samverka när vi blir så geografiskt utspridda med exempelvis Militärregion nord i Boden och polisens ledningscentral i Umeå.

FREDRIK MÅRTENSSON



Krisberedskapen har allvarliga brister och behöver stärkas. Det anser MSB i den nationella risk- och förmågebedömningen. Myndigheternas risk- och sårbarhetsanalyser präglas av övergripande riskbeskrivningar snarare än fördjupade analyser.

FOTO: JOHAN EKLUND

Allvarliga brister i krisberedskapen

Vid förra årets nationella risk- och förmågebedömning ansåg MSB att svensk krisberedskap behöver stärkas.

Sen dess har det genomförts en del åtgärder, men eftersom effekten av åtgärderna är oklar anser MSB att bristerna kvarstår.

– En del brister är allvarliga och behöver åtgärdas relativt omgående, säger David Källström Howding, analytiker på MSB.

Den nationella risk- och förmågebedömningen är svar på ett regeringsuppdrag. Liksom tidigare bygger bedömningen huvudsakligen på landstingens och statliga myndigheters egna risk- och sårbarhetsanalyser, RSA. Andra underlag är Riksstyrelsens granskning av länsstyrelsernas krisberedskapsarbete och MSBs egna analyser och utvärderingar.

Efter en analys av det samlade materialet har MSB kommit fram till fem områden som myndigheten ser som särskilt viktiga att arbeta med för att stärka krisberedskapen:

- Arbetet med krisberedskap och civilt försvar behöver prioriteras högre av aktörerna.
- Kunskap om roller och ansvar inom krisberedskapen behöver öka, särskilt avseende

de det geografiska områdesansvaret.

- Arbetet med risk- och sårbarhetsanalyser behöver utvecklas för att kunna användas som planeringsunderlag både för krisberedskap och civilt försvar.

- Dimensionerande scenarier kan utgöra ett kompletterande verktyg för att planera och utveckla krisberedskapen.

- Det behöver ställas tydligare krav på samhällsviktiga verksamheter.

Samtidigt som myndigheternas risk- och sårbarhetsanalyser i stora delar ligger till grund för bedömningen håller de inte riktigt måttet. De präglas av breda och övergripande riskbeskrivningar snarare än fördjupade analyser.

– Det som över lag saknas är den röda tråden mellan de delar som ska redovisas till oss. Det är uppenbarligen så att man identifierar tusentals risker som sedan inte alltid leder till några åtgärder.

Risk- och sårbarhetsanalyserna måste utvecklas för att kunna utgöra planeringsunderlag och grund för bättre slutsatser på nationell nivå.

– Det verkar saknas kunskap om vad man ska ta höjd för i sin planering, både när det gäller krisberedskapen och civilt försvar. Man vet inte om man ska ha reservkraft i x antal timmar

Kan inte
”Det verkar saknas kunskap vad man ska ta höjd för i sin planering, både när det gäller krisberedskapen och civilt försvar.”

David Källström Howding, MSB

eller dygn, för man vet inte vilket hot man står inför och därför vill vi se dimensionerande scenarier. Det skulle kunna utgöra ett kompletterande stöd till aktörerna.

RSA-föreskrifterna behöver revideras och stödet från MSB behöver bli bättre. Identifieringen av samhällsviktiga verksamheter måste förbättras och eftersom mycket av krisberedskapen ligger i händerna på privata aktörer behöver det slutas fler samarbetsavtal mellan privata och offentliga aktörer.

– Det finns en okunskap om vad som är samhällsviktig verksamhet. En ingående del i arbetet med krisberedskap är att ha kunskap om samhällsviktig verksamhet. Genom att veta vilka delar av samhället som är mest prioriterad att upprätthålla vid en kris skapas förut-

sättningar för att kunna förebygga och hantera kriser. Det är dessutom kopplat till civilt försvar och där vill vi se krafttag så att vi vet vilka verksamheter som är extra viktiga för oss och som måste fungera.

En del risk- och sårbarhetsanalyser tar upp att man skrivit avtal om drivmedel, men eftersom många aktörer har skrivit avtal med samma leverantör har man ändå inte säkerställt leverans eftersom det saknas prioritering mellan aktörerna.

– På energisidan har vi exempel på att när det skrivs avtal har avtalet force majeure-klausuler om att avtalet inte gäller vid en kris.

Störningar i dricksvattenförsörjningen och informations- och cybersäkerhet är andra områden som MSB särskilt vill belysa och som behöver utvecklas.

– Den nationella risk- och förmågebedömningen ska tolkas som att vi står inför en rad utmaningar. Dels har vi en förändrad säkerhetspolitisk utveckling som är oroväckande tillsammans med klimatförändringarna som ställer ökade krav på oss, och att krisberedskapen har en del brister som är ganska allvarliga. Det görs mycket inom området, men vi har en del kvar att göra, säger David Källström Howding.

GUNNO IVANSSON

Vissa ansåg inte att det var en kris

MSBs samordnande roll bör förankras på alla nivåer i samhället. Det är en slutsats myndigheten drar i redovisningen av regeringsuppdraget att samordna arbetet med flyktingsituationen.

■ Uppdraget MSB fick 1 oktober 2015 var att samordna ansvariga aktörers hantering av situationen. Det uppnåddes bland annat genom att MSB tog fram nationella lägesbilder och anordnade samverkanskonferenser.

Redan i september tog MSB fram den första lägesbilden och fram till i slutet av januari blev det sammantaget 17 nationella lägesbilder. Under perioden hölls 18 samverkanskonferenser. Syftet var att identifiera och rapportera förhållanden som regeringen behövde ha kännedom om för att kunna bedöma behovet av åtgärder.

MSB konstaterar att alla aktörer inte var rustade att hantera situationen och främsta skälet är att händelsen inte betraktades som en kris. Både Migrationsverket och en del länsstyrelser försökte hantera situationen i den ordinarie linjeverksamheten och därför är en slutsats MSB drar att kunskap om krisberedskap och krisberedskapssystemet måste finnas hos alla aktörer.

Det krävs en gemensam syn på det geografiska områdesansvaret och förståelse för hur MSB genom sitt samordningsuppdrag kan avlasta den regionala nivån. Under flyktingsituationen blev det Sveriges Kommuner och Landsting (SKL) som i flera fall tog på sig den roll som länsstyrelserna har genom sitt geografiska områdesansvar.

Länsstyrelsernas utövande av geografiskt områdesansvar bör bli mer enhetligt.

En annan slutsats är att förståelsen för behovet av samverkan vid händelser måste öka.

– Alla aktörer måste avsätta tid och resurser för ömsesidigt utbyte om vi ska kunna nå samordning och ett effektivt resursutnyttjande, säger MSBs generaldirektör Helena Lindberg.

Sverige och Polen övade krishanteringsförmåga i Driver

EU-projektet Driver ska utveckla krishanteringsförmågan i Europa.

Under tre dagar medverkade ett 40-tal deltagare från Sverige och Polen i simulerad miljö för att prova och testa lösningar för internationell samverkan.

Övningen, eller experimentet, har förberetts under ett och ett halvt år med partners från fem EU-länder.

Scenariot var eldsvåda på en färja i Östersjön med 1 800 passagerare, svensk och polsk räddningstjänst larmad till olyckan.

Övningen är den största som

genomförts i projektet Driver. Från Sverige medverkade Polisen, Migrationsverket, Region Skåne, Ystads kommun och MSB.

Den positiva responsen från de svenska aktörerna om de möjligheter utvecklingsmiljön kan ge för framtiden bådagar gott. Framförallt för de aktörer som inte kan ha egna motsvarande anläggningar, men också framtida möjligheter att samnyttja resurser med till exempel polis och SOS-Alarm, säger övningsledaren Krister Arnell, MSB.

Frågor som ställdes inför övningen var: Hur fungerar samverkan? Vilka behov av infor-

mationsdelning finns? Hur skapar vi en gemensam europeisk plattform för utveckling av teknik, kompetens och förmåga inom krisberedskap?

Bakgrundsscenario till sjöss simulerades virtuellt med hjälp av verktyg som bland annat FOI (Totalförsvarets forskningsinstitut) erbjöd. Simulerad sjö- och landtrafik utgjorde den fiktiva verkligheten.

Samtliga system och verktyg användes i den utvecklingsmiljö som tagits fram av MSB och där de kan utvärderas. MSBs stödsystem Lupp var ett av de verktyg som testades. Dessutom blev det förstås ett test av den miljö verktygen provades

i. I Revinge har en före detta förrådslokal utvecklats till en dynamisk testmiljö med stöd för simuleringsverktyg och IKT-funktionalitet (informations- och kommunikationsteknologi).

Under experimentet var del-

tagarna, genom sina system, i kontakt med motsvarande aktörer i Polen och även med personal på skolan i Sandö. Sammanlagt resulterade det i 4 000 utbytta meddelanden mellan krishanteringsorganisationer i Sverige och Polen.



Räddningstjänsten Östra Kronoberg med Tingsryd, Lessebo och Uppvidinge som medlemskommuner bildades 2003. Förbundsområdet är 2800 km² stort och har ca 30 000 invånare. Utryckningsorganisationen utgörs av deltidspersonal fördelade på 15 stationer. Näringslivet är varierat med större företag inom trä, aluminium, plast och papperstillverkning. Goda möjligheter till attraktivt boende finns, inom såväl som utanför tätort.

Räddningstjänsten Östra Kronoberg söker ansvarig förebyggande och riskhantering

En av våra medarbetare har valt att gå vidare till andra uppgifter i yrkeslivet varför vi söker ersättare inom området förebyggande brandskydd, tillsyn, olycksundersökning etc.

I ditt ansvarsområde kommer du att medverka i och utveckla förbundets olycksförebyggande verksamhet där fokus är att skapa trygghet och säkerhet för medborgarna.

Du skall samordna och leda det olycksförebyggande arbetet enligt LSO och LBE inom förbundet och i samverkan med medlemskommunerna. Frågor som rör riskanalys vid samhällsplanering, tillsyn, olycksundersökning, rådgivning och externutbildning ingår i arbetsuppgifterna.

Operativ beredskap ingår i tjänsten.

Beträffande kompetens så tror vi att Du är brandingenjör eller har genomgått MSB:s/SRV:s utbildningar för brandbefäl, helst med brand- och olycksförebyggande kompletteringar.

Tillträde snarast efter överenskommelse.

Kontakta oss så berättar vi mer!

Upplysningar:

Räddningschef: Per Pettersson
0478-443 02

Ansökan senast 2016-07-11 till:
Räddningstjänsten Östra Kronoberg
Box 13
360 50 LESSEBO
raddningstjanst@rok.lessebo.se

Storstockholms brandförsvaret är ett kommunalförbund som ansvarar för räddningstjänsten i tio kommuner: Danderyd, Lidingö, Solna, Stockholm, Sundbyberg, Täby, Vallentuna, Vaxholm, Värmdö och Österåker.



Storstockholms brandförsvaret

söker Enhetschef

Som enhetschef för Farsta brandstation är du arbetsgivarens representant med ansvar för enhetens budget, verksamhet, personal samt uppföljning. Du ansvarar också för arbetsmiljöarbete samt miljökrav. Fullständig annons inklusive kravprofil finns på www.storstockholm.brand.se.

Vid frågor kontakta Johan Berg, telefon: 08-454 88 69, e-post: johan.berg@ssbf.brand.se. Sista dag för ansökan är 2016-07-17.

RESPEKT PÅLITLIGHET ÖPPENHET PROFESSIONALITET

Annonsera i Tjugofyra7

Ska ni rekrytera personal inom området samhällsskydd och beredskap? Då är Tjugofyra7 rätt tidning att annonsera i.

Nästa nummer: Nr 31 kommer ut 27 september.

Annonsbeställning: förhandsbokning senast 8 september, färdig annons senast 15 september.

Kontakt: ring eller e-posta redaktionen (se sid 2), i första hand Per Larsson.

FAKTA OM ANNONSERING

Pris: 20 kronor per spaltmillimeter.

Priset multipliceras fram så här:

antal spalter x höjd i millimeter x 20 kronor.

Spaltbredder: 1 spalt 42,2 mm; 2 spalter 88,4 mm; 3 spalter 134,6 mm; 4 spalter 180,8 mm; 5 spalter 227 mm. Max höjd är 292 mm.

ÄR DU VÅR NYA FÖRBUNDS-DIREKTÖR?

Under Räddningstjänsten Syds tio år som förbund har vi skiftat fokus, från att rädda till att förebygga. Därför dör bara hälften så många i bostadsbränder hos oss som i riket i genomsnitt.

Nu söker vi en ny förbundsdirektör, en ledare som kan driva den fortsatta utvecklingen av verksamheten. För att lyckas behöver du vara både visionär och praktiker – och ha förmågan att inspirera, entusiasmera och motivera räddningstjänst, politiker, företag och invånare i våra medlemskommuner, Burlöv, Eslöv, Kävlinge, Lund och Malmö.

Läs mera på
www.rsyd.se/forbundsdirktor



Räddningstjänsten Karlstadsregionen arbetar för att människor som bor och vistas i förbundets medlemskommuner Forshaga, Grums, Hammarö, Karlstad, Kil och Munkfors ska vara trygga och säkra. Det gör vi genom att förebygga och hantera olyckor och kriser där.

VI SÖKER FÖRBUNDSREKTÖR

Läs mer och lämna din intresseanmälan på experis.se (JobbID: 1046358).

Har du frågor om tjänsten är du välkommen att kontakta Experis rekryteringskonsult Katarina Glennert på telefon 0730-774956. Välkommen med din intresseanmälan!

raddningkarlstad.se



VI SÖKER BRANDMÄN OCH STYRKELEDARE

både kvinnor och män

Vill du arbeta för ett säkrare och tryggare samhälle i en modern räddningstjänst? Välkommen till oss. Som brandman och styrkeledare kommer du att få delta i hela vårt breda uppdrag att förebygga olyckor och att snabbt och effektivt genomföra räddningsinsatser av olika slag.

Här finns alla möjligheter att utvecklas. Vi börjar med en introduktionsutbildning som ger dig en flygande start på din anställning hos oss.

Ansökan och mer information om vad jobben innebär och vad vi kräver av dig hittar du på rsyd.se/ledigajobb



Prisad för rekrytering

■ Håkan Samuelsson, Medelpads räddningstjänstförbund har fått IRL Ledarskapsstipendium, för sina insatser för rekrytering av brandmän. Stipendiet på 10 000 kronor delades ut under Brandkonferensen i Karlstad.

Många räddningstjänster har svårt att locka ny personal.

– Håkan har med sitt stora engagemang och goda ledarskap skapat ett stort intresse för att vilja bli brandman och ökat statusen för yrket, säger Ola Mårtensson, vd, IRL Ledarskap.

NYTT OM NAMN

Anna Henningsson, Nerikes brandkår, blir 1 augusti ny räddningschef i Östra Blekinge. Hon ersätter **Anders Engblom** som numera är säkerhetssamordnare i Ronneby kommun.

Hans Därnemyr är ny räddningschef i Norra Älvsborg. Han var tidigare enhetschef i larmcentralen och ersätter Per Andersson som sades upp i december.

Jimmie Ask är ny räddningschef i Osby kommun. Han har haft tjänst i Osby sedan förra året, tidigare lärare i Revinge. Tidigare chefen **Peter Dubrefjord** är nu enhetschef i Räddningstjänsten Väst.

Bo Christensson lämnar Höglandets räddningstjänst och blir räddningschef i Aneby i höst när **Tommy Gustafsson** går i pension.

Magnus Fröidh är ny brandingenjör och **Frej Hult** ny brandriskingenjör hos Bengt Dahlgren i Göteborg respektive Stockholm.

Skellefteå kommun söker Brandingenjör

Är du den vi letar efter?

Du är duktig på att se möjligheter i förändringar och att fokusera på rätt saker i pressade situationer. Du är initiativtagande och självgående samtidigt som du har lätt för att samarbeta med andra.

Läs mer på skelleftea.se/ledigajobb

 Skellefteå
kommun



RÄDDNINGSTJÄNSTEN
VÄSTRA SKARABORG
SÖKER

Operativ enhetschef

För mer information: www.rvs112.se



Ta chansen och bli en del i vårt team

Vi är inne i ett förändringsarbete där vi utvecklar både vår verksamhet och miljö.

Vi söker nu *räddningschef, brandingenjör och enhetschefer.*

Läs mer på www.hka.se



➔ Följ oss på webben: www.tjugofyra7.se

NYUTGIVET FRÅN MSB

Publikationer att ladda ner

Olycksutredning: brand i Gamla stan, Eksjö

Branden i augusti då en person omkom och kulturvärden förstördes. 60-tal erfarenheter och åtgärdsförslag.

Räddningsinsatser med gasdrivna bilar

Handbok avsedd att vägleda räddningstjänstpersonal i hantering av gasdrivna personbilar på olycksplats såväl inom- som utomhus. Bygger på systematisk genomgång av konstruktion hos gasdrivna personbilsmodeller på den svenska marknaden.

Nationell handlingsplan för samhällets informations-säkerhet

Slutrapport. I handlingsplanen ingår ett trettiotal åtgärdsplaner för att öka informationssäkerheten i samhället. De flesta av punkterna i handlingsplanen är genomförda eller till största del genomförda. I rapporten redovisas vad som uppnåtts inom varje åtgärdsförslag.

Fire protection at home

Informationsmaterial på engelska om brandskydd i bostadshus.

Minska risken för anlagda bränder

Informationsbroschyr om vad man kan tänka på och observera för att undvika risk för anlagda bränder.

Förändringar: omvärldsanalys personbilar

Redovisar förändringar av material och konstruktioner i personbilar som kan påverka räddningstjänstens arbete vid insatser. Fokus har varit på förändringar som förväntas påverka räddningsinsatser fram till cirka år 2020.

Ansvar, samverkan, handling: åtgärder för stärkt krisberedskap utifrån erfarenheterna från skogsbranden i Västmanland

Slutrapport från skogsbranden. Regeringsuppdrag med två huvuddelar.

1) sammanställning och analys av utredningar och utvärderingar som genomförts av de som deltog i skogsbranden i Västmanland 2014, totalt 26 rapporter. 2) Analys av behov och framtagande av åtgärdsförslag för stärkt skydd mot olyckor och krisberedskap. MSB har valt att även ta hänsyn till lärdomar från andra inträffade och övade händelser samt hanteringen av flyktingsituation. Till rapporten finns tre separata bilagor.

Kommunal tillsyn enligt lagen om skydd mot olyckor

Vänder sig till de som arbetar

SÅ LADDAR DU NER

Publikationerna finns att ladda ner på två ställen.

■ rib.msb.se – klicka på bibliotek. Sök på titel.

■ msb.se/produkter och tjänster/publikationer – sök på titel.

med tillsyn i kommunen, som ska bli tillsynsförrättare och som vill lära sig mer om tillsyn. Ger stöd vid planering, prioritering och genomförande av tillsyn. Konkreta exempel inspirerar till att följa upp och utvärdera tillsynsverksamheten och de enskilda tillsynsbesöken.

Revideringsdokument till boken Kommunal tillsyn enligt lagen om skydd mot olyckor

Revideringsdokument till den tryckta versionen av boken (2013). I pdf-versionen som nämns ovan är ändringarna gjorda.

Kriskommunikation i det digitala medielandskapet

Rapporten är en kortversion av slutrapporteringen från projektet Kriskommunikation 2.0. Undersökningarna har gjorts under en period som präglats av stora förändringar i mediasamhället vad gäller konsumtion, produktion och formerna för presentation. Dessa förändringar, och deras betydelse för kriskommunikationen har studerats och analyserats, med särskilt fokus på sociala medier.

Anslag 2:4 krisberedskap – uppföljning 2015 och inriktning 2017

Uppföljning av åtgärder som berörda myndigheter och organisationer vidtagit. MSBs samlade bedömning är att krisberedskapsförmågan på lokal, regional och central nivå har höjts genom satsningarna från anslaget. Det bedöms också att förmågan behöver fortsätta utvecklas inom en rad områden. Den övergripande inriktningen för 2017 är ett steg i den riktningen.

Framtida perioder med hög risk för skogsbrand

Studien är tredje och sista etappen i projekten om skogsbrandsrisk i framtida klimat. Förändring av brandrisksäsongens start, slut och längd undersöks, samt frekvensen och längden av högriskperioder.

Systematiskt arbete med skydd av samhällsviktig verksamhet

Revidering och uppdatering av tidigare publikationer.

Handledning till filmer om rädda-varna-larma-släck

Handledningen ger förslag på

hur man kan arbeta med filmerna rädda-varna-larma-släck. Ena filmen rör bostad, den andra anläggningsboende. Handledningen kan användas till båda filmerna.

Behov av skyddsåtgärder vid inträffade olyckor.

En studie av kemikalieolyckor under 2009-2013, fördjupar kunskapen om olycksrisker och hantering av dem vid verksamheter som omfattats av Sevesolagen.

Ellie och Jonas lär sig om eld

Uppdaterat utbildningsmaterial, årskurs 4-7.

Övningsvägledning : lokal övningsledare

Stöd för beslut om planering och genomförande av krisberedskapsövning samt stöd i valet av metod. Övergripande och enkel att följa.

Svenska nationella ambulansflyget – SNAM

Broschyr som beskriver resursen. Finns även engelsk version.

Sveriges strategi för oljeskadskydd : handlingsplan

Övergripande, långsiktig inriktning för det gemensamma, nationella arbetet inom området. Konkretiserar de behov strategin anger samt att prioritera det samlade arbetet.

Riskbild för oljeolyckor till sjöss i Sverige

Andra upplaga för kunskapsöversikt för Östersjön, västerhavet och de stora sjöarna.

Publikation som kan beställas som trycksak eller laddas ner

Skydd mot brand: före, under och efter räddningsinsats

Uppdatering av tidigare version. Tonvikt på byggnadstekniskt brandskydd och vänder sig i första hand till personal inom kommunal räddningstjänst. Avsedd som grundbok vid kompetensutbildning, kan också användas som handbok i dagligt arbete. **Pris:** 150 kr. **Best nr:** MSB813 – dec 2015.

Så beställer du:

E-post: publikationsservice@msb.se
Postadress: MSB publikationsservice, L 124, 651 81 Karlstad.
Ange beställningsnummer samt din adress.
Det går också att beställa, alternativt ladda ner, via www.msb.se

Varför mörka anlagd brand?

MIN ÅSIKT

■ Ökar eller minskar antalet anlagda bränder i Sverige? Ingen tycks veta.

Detta beror på att polisen numera inte kan redovisa det totala antalet anlagda bränder, som dessutom aldrig stämmer överens med räddningstjänstens siffror.

Vissa bränder kodar polisen som "skadegörelse genom brand" och en annan brottsrubricering är allmänfarlig vårdslöshet.

Vid en brand nyligen i ett flyktingboende i Malmö, där pappersbuntar tänts på i ett trapphus blev det en polisanmälan om allmänfarlig vårdslöshet.

Varför inte kort och gott anmäla om anlagd brand? Eller menar polisen att någon tänt på av misstag??!!

Någon rättvis anlagd brandstatistik blir det i alla fall inte.

KARSTEN ERICHS

"Var rädd om kombinationen hel- och deltidsanställda"

MIN ÅSIKT

■ Översatt till deltidsbrandmännens avtal innebär det nya ettårsavtalet en höjning av beredskapsersättningen med 88 kronor brutto för en fullgjord beredskapsvecka, eller om ni så vill 168 timmar. Det motsvarar 52 öre i timmen. Fem minuters inställetid gäller, krav på fysisk kapacitet och inte minst ett nätverk runt brandmannen som får vardagen att fungera.

Deltidsorganisationens bekymmer bottnar inte enbart i avtalsfrågor. Fler orsaker är urbanisering, ökad arbetspendling, mer slimmade organisationer hos våra huvudarbetsgivare, a-kassans regler och kommunernas ovilja att upplåta egen personal till yrket. Personalproblemen blir allt större och måste hanteras som en huvudfråga för verksamheten inom kommunal räddningstjänst nu.

I punktform vill jag peka ut de största bovorna i dramat.

• Arbetsgivarna bedriver ett uselt och likformigt rekryteringsarbete, det mesta av ansvaret läggs på brandmännen själva.

• Tillsynen över kommunernas räddningstjänster

måste utökas och omfatta även hur man bedriver sin rekrytering och hanterar personalbrist.

• Vårt kollektivavtal lockar för få och får allt fler att sluta i förtid utan orsaker som byte av bostadsort och huvudarbetsgivare.

• Riksdag och regering bör skyndsamt sända signaler om att deltidsorganisationen är viktig. Tex genom en kompensation till våra huvudarbetsgivare.

• Vi behöver nya regler när det gäller a-kassan och det nu. På i princip varje brandstation i landet har man mist kompetens och kollegor pga dagens regelverk.

På mer än 70 % av landets brandstationer råder personalbrist. Låt oss vara rädda om den kloka kombination av hel och deltidsanställda som vår kommunala räddningstjänst bygger på. Omhändertagen är den lösningen smått fantastisk.

HÅKAN OLOFSSON

Deltidsbrandman samt distriktsombudsman Brandmännens riksförbund

Detta är en starkt kortad version. Hela insändaren finns på vår webbplats www.tjugofyra7.se

KIRtj nätverkar i Göteborg

■ Årets nätverksträff hålls i Göteborg och är planerad till 11-12 oktober. Alla kvinnor som arbetar operativt inom räddningstjänsten är välkomna. Anmälan görs via www.kirtj.se

■ Kvinnor inom räddningstjänsten är en ideell förening som startades 2011. Fören-

ingens huvuduppgift är att bevaka och påverka anställningsvillkor, arbetsförhållanden, arbetsmiljö samt utveckling för samtliga kvinnor som är anställda inom räddningstjänstens operativa verksamhet. Utgångspunkten är lika villkor oavsett kön.

➔ Följ oss på webben: www.tjugofyra7.se



Förlusten av en förälder innebär ett trauma för barnen som påverkar dem negativt resten av livet. Det kan förebyggas med kunnigt akut bemötande och det uppmärksammas nu genom en serie seminarier där bland andra Johan Björklund, räddningstjänsten DalaMitt och Linda Frank, Nationell kunskapscenter för anhöriga medverkar.

FOTO: GUNNO IVANSSON

Barn som anhöriga

■ Förälders död negativ påverkan resten av livet

En förälders plötsliga död påverkar ett barn negativt resten av livet. Trots det har barn som anhöriga varit en bortglömd grupp. Nu pågår ett nationellt utvecklingsarbete för att väcka medvetenhet och sprida kunskaper om barn som drabbats av nära anhörigs död.

■ En registerstudie vid Stockholms universitet visar på omfattningen av problemet.

– Drygt tre procent, 3 500 barn och ungdomar, mister en förälder under sin uppväxt. En per skolklass om 30 elever. I en femtedel av fallen rör det sig om plötslig, oväntad död genom självmord, våld eller olycka. En stor del av de drabbade är förskolebarn, säger Carin Franzén, Socialstyrelsen.

En uppföljning vid 30-35 års ålder visade att dessa barn jämfört med övriga hade:

- **Lägre utbildningsnivå**
- **Lägre löneinkomster**
- **Större beroende av försörjningsstöd**

- **Dubbelt så många lider av psykisk ohälsa**
- **Dubbelt så många får ekonomisk ersättning på grund av kronisk sjukdom eller funktionshinder**
- **De har fem gånger oftare vårdats för missbruk**
- **3-4 gånger oftare vårdats för självmordsförsök**
- **3-4 gånger oftare fått sjukhusvård med psykiatrisk diagnos**
- **Mer än dubbelt så många hade själva avlidit**

För några år sedan kom en lag om att alla barn har rätt till vård och stöd om en förälder blir allvarligt sjuk eller dör.

– Lagen fick inget genomslag i landstingen och därför satsade regeringen på ett utvecklingsarbete i fyra regioner, Jönköping, Västra Götaland, Dalarna och Östra Götaland, säger Linda Frank, på Nationellt kunskapscentrum för anhöriga.

Att gruppen försummas förklaras av både okunskap och missriktad välvilja.

– Man visste inte hur man skulle göra och pratade inte

Drabbar många
”Drygt tre procent, 3 500 barn och ungdomar, mister en förälder under sin uppväxt. En per skolklass om 30 elever.”

Carin Franzén, Socialstyrelsen

med familjen. Barnen skulle skyddas och av rädsla för att riva upp sår teg man. Våga fråga, ingen kan skadas att vi bryr oss, säger Linda Frank.

I Norrköping finns landets enda barntraumateam med psykolog och kurator. Erfarenheter bland annat därifrån visar att livslånga lidanden kan förebyggas genom samverkan och kunnigt akut omhändertagande och bemötande. Denna samverkan omfattar alla som blir inblandade, även polis och räddningstjänst.

– IVPA (i väntan på ambulans) gör att räddningstjänsten många gånger är först på plats och den dagen kommer när det inträffar en händelse med barn som anhöriga, säger Johan Björklund, räddningstjänsten DalaMitt.

Det handlar inte i första hand om utbildning utan om att väcka tanken hos de yrkesgrupper som involveras vid en händelse för att fånga upp om det finns barn i sammanhanget.

– Vad tänkte jag när personen hade fallit ihop i hemmet? Barnen kanske inte var hemma, men visst såg jag leksaker?

För de drabbade är situationen kaotisk och då kan räddningstjänsten ha väl etablerade kontaktunderlag för att anhöriga ska kunna nå de som tar över från det akuta skedet.

– Det kan vara viktigt att berätta vem jag är och kanske ge ett telefonnummer att ringa om familjen vill ställa frågor i ett senare skede, säger Johan Björklund.

GUNNO IVANSSON

Vill låsa del av 700 MHz-bandet

■ Sverige behöver en offentligt kontrollerad mobil bredbandskommunikation. Därför bör en del av 700-MHz-bandet reserveras för samhällstjänster. Det skriver Helena Lindberg, MSB, Micael Bydén, överbefälhavare och rikspolischef Dan Eliasson, i ett brev till regeringen.

De gör det med anledning av att Post- och telestyrelsen ska auktionera ut sändningsfrekvenser på det så kallade 700-MHz-bandet och vill att 2x10 MHz undantas från auktionsförfarandet.

Stärkt krisberedskap hos Migrationsverket

Migrationsverket kommer att ingå bland utpekade myndigheter med ett särskilt ansvar för krisberedskapen.

■ I samband med flyktingsituationen i höstas kritiserades att Migrationsverket inte var en av de så kallade bevakningsansvariga myndigheterna i krisberedskapsförordningen. Det innebar bl a att Migrationsverket saknade tjänsteman i beredskap, Tib.

MSB har i uppdrag att vid behov föreslå regeringen vilka myndigheter som ska ha särskild krisberedskap. När MSB 2014 lämnade ett samlat förslag på myndigheter ansågs det inte nödvändigt att Migrationsverket skulle omfattas. Med anledning av flyktingsituationen gör MSB en annan bedömning och hemställer till regeringen att Migrationsverket ska inkluderas bland de myndigheter som har ett särskilt ansvar för krisberedskapen enligt krisberedskapsförordningen.

MSB föreslår även att regeringen ska besluta att Migrationsverket ska ha tjänsteman i beredskap och ledningsfunktion. Dessutom att Migrationsverket ska ingå i samverkansområdet skydd, undsättning och vård.



Från ordinarie jobbet gick han i pension för sex år sedan. Men larmstället har inte Conny Lundholm hängt undan. Han klarar alla fyskrav och ser till att räddningstjänsten kan hålla beredskap i Örsundsbro.

FOTO: BO GYLLANDER

Conny, 70, rycker ut

Conny Lundholm fyllde jämnt i april. 70 år.

Men larmstället har han inte hängt undan.

– Jag tycker inte jag behöver offra något och det är ju skönt om man kan hjälpa någon, säger han.

■ Normalt slutar brandmän vid 60. Att Conny Lundholm fortfarande hänger i beror dels på att kåren i Örsundsbro, precis som många andra, har problem att rekrytera deltidbrandmän, dels på att 70-åringen är frisk och vältränad.

Brandmännens fysik testas varje år. Senast i mars genomgick Conny Lundholm tester med företagsläkare på plats. Det var arbets-EKG med cykel och varm rökövning. Därutöver tester i form av löpning, simning, rullbandstest, styrketest.

Och Conny Lundholm fick okej.

– Jag har väl lätt för att hålla mig tränad, är inte överviktig. Håller igång med

Klarar kraven

”Krävs det så rökdyker jag, det är ju vad testerna går ut på.”

Conny Lundholm, deltidbrandman

längdskidor på vintern och cykel på sommaren. Ju mer jag rör på mig försvinner värken ur lederna, det verkar påverka cirkulationen. Och det är ju bra att få en läkarkontroll, säger han.

Fredrik Hallberg, distriktschef vid räddningstjänsten Enköping-Håbo är imponerad.

– Det måste man vara. Fascinerande att vid 70 år fortfarande klara läkartesterna. Conny är dessutom en av motorerna för att få det att fungera i Örsundsbro, han är viktig för oss.

Örsundsbro ska ha tre man i bered-

skap (1+2) men när många jobbar utanför orten är det ett evigt pusslande att få ihop bemanningen under dagtid.

Och när det blir problem finns det ju en pensionär som oftast är tillgänglig.

– Det är bara två som jobbar på orten, och så jag då. Dagtid fylls tiden i för två timmar i stöten. Och alltid blir det någon glugg. Det blir att jag plockar på mig timmar eller dagar från andra killar.

Tillvaron kan bli låst, men betungande tycker inte Conny Lundholm det är, larmen är inte så frekventa.

– Vi har nästan inga bränder, folk sköter sig. Det var några skogsbränder förra året. Men krävs det så rökdyker jag, det är ju vad testerna går ut på.

Med dagens bemanning är inte Örsundsbro dimensionerat för rökdykning. Visionen är dock att stationen ska ha fem man i beredskap, bland annat eftersom Trafikverkets prognoser förut-

spår att trafiken genom orten kommer att öka.

– Vid trafikolyckor tar jag i första hand ratten och ser till att det finns vatten när vi är framme. Men jag klarar att dra slang om det behövs. Vid de flesta larm är det inte så avancerat. Vi har bra grejer och man får använda sunt förnuft.

■ **Hur länge har du varit med?**

– Vet inte, men jag tror jag började 1978, året efter vi byggde kåken. Jag hade blivit granne med kårchefen som frågade om jag ville bli deltidare, och jag var inte svårövertalad.

Han jobbade då som styckare, började senare på Pharmacia med tillverkning av blodersättningsmedel. Vid 64 år gick han i pension.

Sex år senare drar han fortfarande på sig larmstället.

– Hur länge till? Jag vet inte.

PER LARSSON