



INTERVJU · SID 16

Hon håller ett öga på medierna

KRISKOMMUNIKATION

Nätet viktigt i kris

SID 19



TJUGO FYRA 7

En tidning utgiven av Myndigheten för samhällsskydd och beredskap

#17 | 2013



– Räddningstjänstens förmåga att använda alternativa insatsmetoder, teknik och taktik måste förbättras, säger Kjell Wahlbeck, avdelningschef på MSB. Myndigheten har startat ett arbete för en effektivare och bättre utbildad räddningstjänst.

FOTO: PELLER PHOTO

Effektivare insatser

■ Förbättrad utbildning och ökade krav på räddningstjänsten

■ Skadorna vid bränder i byggnader måste minskas. Det ska ske genom förbättrad utbildning och ökade krav på räddningstjänsternas förmåga att genomföra räddningsinsatser.

MSB har startat en översyn av kursplanerna i vidareutbildningen för räddningsledare.

– Översynen ska omfatta samtliga insatsoperativa vidareutbildningar. Arbetet går nu vidare med räddningstjänsternas samlade förmåga att arbeta effektivt

vid olyckor för att begränsa skadekonsekvenser, säger Kjell Wahlbeck, avdelningschef på MSB.

Sidan 4

ÖVERSVÄMNING

Nya riskområden

Laserskannade höjddata och noggrannare beräkningsmodeller ger bättre bild av översvämningsrisker i landet.

Sidan 7

BEREDSKAP

Koll på krisen med checklistor

Fyra plastkort räddade kriskommunikationen vid Oslo Universitetssjukhus efter 22 juli attentaten.

Sidan 18

RAKEL

Alla samtal till Tib via Raket

Socialstyrelsen först av centrala myndigheter att använda Raket fullt ut.

Sidan 22

KRISBEREDSKAP KOMMUNERNA PÅ RÄTT VÄG · SID 8

Ta höjd för det otänkbara



Den som har lagt ett riktigt stort och komplicerat pussel, med tusen bitar och motiv med mycket himmel, känner igen känslan i det där ögonblicket när bitarna faller på plats och pusslet börjar lösas. Motivet börjar skönjas och de flesta kantbitarna är på plats. Vi är inte där riktigt ännu, men börjar närma oss en punkt i utvecklingsarbetet för en samlad krisberedskap när olika delar börjar passa in i varandra och samspela. Några pusselbitar är tydliga, som exempelvis det arbete som läggs ned i kommuner och landsting varje dag för att förebygga, mildra och hantera olyckor.

Arbetet med ett ramverk, en inriktning för hela området samhällsskydd och beredskap, börjar få styrfart.

Det arbetet sker parallellt med den förestående implementeringen av EU:s lagförslag om civilskydd. Sverige drev under sitt ordförandeskap 2009 på, och fick gehör för, starkare fokus på det förebyggande perspektivet inom EU:s civilskyddssamarbete. Det ledde till att EU inbjöd medlemsstaterna att komma in med en nationell riskbedömning.

Den nationella riskbedömningen ska även samordnas med risk- och sårbarhetsanalyser och föreskrifterna som reglerar det arbe-



LEDARE

Helena Lindberg
Generaldirektör,
MSB

Den som står på stadig grund i vardagens arbete med olyckor och kriser kommer att ha bättre förmåga att hantera det otänkbara

tet. Oavsett var någonstans i systemet frågor ställs, så ska svaren vara jämförbara, gå att aggregera, samla ihop till nationell eller EU-nivå och framförallt vara till nytta för den aktör som svarar.

Resultaten blir användbara i kommuners och landstings planeringsarbete – men också för samordningen på nationell nivå och i samverkan med andra EU-medlemmars ansträngningar inom området samhällsskydd och beredskap.

Andra delar i samhällsskydds- och beredskapspusslet är:

- Fördelningen av 2:4-anslaget, det särskilda anslaget för att stärka samhällets krisberedskapsförmåga.
- Utvecklingen av arbetet i de sex samverkansområdena, där nu Forsvarsmakten kommer in som en ny aktör.
- Inriktning av forskningsanslag.
- Hur kommuner och länsstyrelser vill samverka med frivilliga krafter.
- Samverkan mellan offentliga och privata aktörer.
- Utvecklingen av effektiva räddningsinsatser.
- Utveckling av verktyg för ledning och samverkan, inklusive Rakel.
- Utveckling av utbildningssystemet inom

området samhällsskydd och beredskap och inte minst det påbörjade arbetet med ett uppdaterat civilt försvar.

Nästa större pusselbit blir ett genomtänkt system för en nationell förmågebedömning, som också stödjer aktörerna på alla nivåer och som avtäckar nödvändiga utvecklingsområden. En sådan förmågebedömning måste dels omfatta utveckling av generiska förmågor, alltså generella färdigheter som fungerar oberoende av händelser, dels särskilda förmågor för speciella händelser, till exempel expertkunskap eller larmkedjor för ovanliga händelser med omfattande konsekvenser.

Fler pusselbitar som även de måste passa in i ett robust och uthålligt system för samhällsskydd och beredskap.

Oavsett nivå ska arbetet som läggs ned komma till konkret nytta i den egna verksamheten och stödja helheten. Den som står på stadig grund i vardagens arbete med olyckor och kriser kommer att ha bättre förmåga att hantera det otänkbara.

TJUGOFYRA7

Tjugofyra7 bevakar utvecklingen inom Myndigheten för samhällsskydd och beredskaps ansvarsområden och ska stimulera till debatt i dessa frågor. Enbart Ledaren på sidan 2 är att betrakta som MSB:s officiella linje.

REDAKTIONEN



Gunno Ivansson
Journalist, ansvarig utgivare
010-240 51 06
gunno.ivansson@msb.se



Per Larsson
Journalist
010-240 51 02
per.larsson@msb.se

Adress
Tjugofyra7, L 255
651 81 Karlstad

E-post
redaktionen@tjugofyra7.se

Webb
www.tjugofyra7.se

Upplaga
40 000 exemplar

Tryck
V-TAB, Västerås. Tryckt på miljövänligt papper. Tryckdag detta nummer: 21 februari. Nästa nummer är ute 4 juni.

INNEHÅLL #17



6



10



20



25

NYHETER
Frågorna många på tillsynsturné
Sidan 6

MSB ger riktlinjer för säker insats vid ras
Sidan 25

KRISBEREDSKAP
Vardagssamverkan i Stockholm
Sidan 10

PAUS
Cyklar för barn-cancerfonden
Sidan 20

ERFARENHETER
Biogasbussar fattade eld
Sidan 26

MIN ÅSIKT
Hur farlig är arbetsmiljön?
Sidan 28

Lindberg gillar snabba ryck – max 140 tecken



Så här kan twitterflödet se ut en dag i februari.

Mikrobloggen twitter har blivit forumet där man måste finnas för att veta vad som är på gång. MSBs generaldirektör är en flitig twittrare som både bevakar och blir bevakad.

– Twitter är ett utmärkt verktyg för att synliggöra MSB, framförallt dialogen är spännande. Jag skriver och berättar om vad jag gör och genom att det är en mikroblogg blir det av att man sprider information, säger Helena Lindberg.

Den som följer MSBs generaldirektör Helena Lindberg har kunnat konstatera att hon använder den nya tidens arbetsverktyg. Om det är rikskonferens i Sälen eller en intern föredragning på myndigheten, läsplattan hänger med överallt. Inga lösa papper, beslutsunderlagen finns alltid tillhands i "paddan".

– Jag skulle inte överleva många sekunder utan den, säger Helena Lindberg.

En så kallad tweet på twitter får innehålla max 140 tecken. Detta i kombination med en läsplatta är idealiskt för en generaldirektör som ofta är på resande fot.

– Jag hinner inte skriva långa bloggar och twitter är ett spännande ett sätt att sprida information. Det är ett sätt att ta tempen och jag använder det för omvärldsbevakning.

På twitter finns opinionsbildare, politiker och medier och där fångas blixtnsnabbt upp vad som bubblar, vad som rör sig och vad som



MSBs generaldirektör är en flitig twittrare med läsplattan som en ständig följeslagare. – Jag skulle inte överleva många sekunder utan den, säger Helena Lindberg.

FOTO: GUNNO IVANSSON

upprör. Det blåser lätt upp till twitterstormar som får stort genomslag i medierna.

– Det är viktigt att myndighetspersoner har koll på en så stor arena. Att inte ha kunskap om sociala medier med det uppdrag MSB har är nästan otänkbara. MSB har en bra policy för hur vi kan använda twitter som myndighet.

Antalet följare ökar hela tiden och strax innan det här numret av Tjugofyra7 trycktes hade Helena Lindberg 1030 följare. Bland följarna finns politiker, journalister

och människor intresserade av säkerhetsfrågor.

Själv följer hon drygt 400 andra twittrare. Bland dessa finns GD-kollegor, räddningschefer, en spansk dagstidning, Försvarsbloggen och en av ytterst få burmesiska bloggare.

Hur hinner man då med inte bara ett eget flitigt twittrande utan också följa flera hundra andra?

– Ja, man får onekligen träna sin simultanförmåga, säger Helena Lindberg med glimten i ögat.

GUNNO IVANSSON

"Larmet går ideligen ombord"

SJU FRÅGOR TILL...

Peter Wisseng, brandmästare i Storstockholm, som utbildat på kryssningsfartyg utanför Brasilien.

1 Hur hamnade du där?

– Räddningsskolan Rosersberg anlitas för utbildningar av italienska rederiföretaget Costa Cruises. Jag är anlitas som instruktör och utbildningarna genomförs under kryssningarna. Hela besättningen på 1 000 personer från sjömän till serveringspersonal utbildas i brandskydd.

2 Det låter omfattande, vad var din uppgift?

– Dels teoretisk utbildning i brandförlopp,

brandgasventilation och brandspridning, dels att övervaka när de övade. Det genomfördes även utbildning med alla passage-rare involverade, vilket kan vara runt 3 000 personer.

4 Vad gör man då?

– Främst övas utrymning. Man ser till att alla beter sig på rätt sätt, att flytvästar är rätt knäppta. Övningen genomförs ända fram till livbåtarna så alla vet var de ska ta vägen. Det är logistik på hög nivå och det är ett krav i internationella sjölagar att alla ska delta.

5 Hur ofta går larmet ombord?

– Ideligen. Oftast är det personer som rökt i hytten eller vattenånga som utlöser larmet. Största risken är maskinrummet där det finns stora mängder bränsle. Brandmän ronaderar fartyget kontinuerligt.

6 Vad är det viktigaste du lär dem?

– Hur en brand hanteras. Ute till havs kan man inte ringa brandkåren, man måste ta hand om problemet själv. Det är ett stort ansvar, handlar om många liv.

7 Rederiets rykte har naggats efter Costa Concordias haveri utanför Italien när 32 personer dog. Är man mer angelägna om säkerheten nu?

– Det kanske finns kopplingar till det. Men företaget följer helt enkelt internationell standard för säkerhet. Det fanns fem brandstationer ombord utrustade med andningsutrustning, skyddskläder, värmekameror med mera. Brandposter var 25e meter och sprinklersystem med högtryck. Och jag har största förtroende för de säkerhetsansvariga jag träffat.





Räddningstjänstens kompetens vid insatser ska höjas, bland annat genom bättre utbildning och ökade krav på insatsförmågan.

FOTO: TOMAS ONEBORG/SCANPIX

Åtgärder för ökad kompetens vid insatser

Skadorna vid bränder i byggnader måste minskas.

Det anser MSB som tagit fram ett nytt koncept för att lyfta räddningstjänstens kompetens.

■ Det ska ske genom förbättrad utbildning och ökade krav på räddningstjänsternas förmåga att genomföra räddningsinsatser.

MSB har redan startat en översyn av kursplanerna i vidareutbildningen för räddningsledare för att förbättra kunskaperna i byggnadsteknik, taktik och metodik hos framtidens räddningsledare.

– Översynen fortsätter och ska omfatta samtliga insatsoperativa vidareutbildningar. Arbetet går nu vidare med räddningstjänsternas samlade förmåga att arbeta effektivt vid olyckor för att begränsa ska-

dekonsekvenser, säger Kjell Wahlbeck, avdelningschef på MSB.

Förra året uppmärksammade MSB att många insatser präglas av brister i taktik och metod. Inom MSB hade det noterats flera fall där insatser gått fel och bland annat lett till stora vattenskadorna.

Myndigheten tar själv på sig ett stort ansvar; att erbjuda rätt utbildning är MSBs uppdrag och bristande fortbildning är ett skäl till att räddningstjänsten inte hängit med i utvecklingen.

Arbetet på MSB inleddes med en övergripande kartläggning över alla de moment och kompetensers som krävs före, under och efter en räddningsinsats.

Kartläggningen resulterade i att MSB inför två begrepp, me-

Enkelsparigt ”Metodanvändningen vid byggnadsbränder är alltför stereotyp vilket ofta leder till omfattande onödiga skador. Detta kan inte fortsätta.”

Kjell Wahlbeck, MSB

to förmåga (utvändig släckning, rökdykning, djurlivräddning osv) och metodkapacitet (metodförmågorna tillsammans).

Konceptet har fått namnet Effektiva räddningsinsatser.

– Metodkapaciteten ska stå i relation till riskerna i kommunen. Effektiva räddningsinsat-

ser ska underlätta för kommunerna att utifrån sin riskbild bedöma vilka metodförmågor och vilken metodkapacitet som krävs, säger Lars-Gunnar Strandberg, MSB, som arbetat med att ta fram konceptet.

Analysen av kartläggningen har identifierat var i kedjan det brister och arbetet fortsätter med fyra delprojekt: kvalitets-säkring av räddningsledare, ta fram verktyg för förmågebedömning, ta fram koncept för fortbildning samt ta fram verktyg för erfarenhetsåterföring.

Representanter från räddningstjänsten ska bjudas in att delta i projekten.

– Räddningstjänstens förmåga att använda alternativa insatsmetoder, teknik och taktik måste förbättras. Metodanvändningen vid byggnadsbränder är alltför stereotyp vilket

ofta leder till omfattande onödiga skador. Detta kan inte fortsätta, säger Kjell Wahlbeck och fortsätter:

– MSB avser därför att ställa krav på räddningstjänsternas individuella förmåga och systemförmåga att kunna arbeta effektivare, skickligare och med moderna hjälpmedel. Den översyn som nu pågår omfattar därför också en inventering av olika möjliga former för kvalitativ uppföljning. Både egenuppföljning och genom tillsynsåtgärder, säger Kjell Wahlbeck.

Den 13-14 mars arrangerar MSB ett kostnadsfritt dialogmöte i Stockholm om effektiva räddningsinsatser dit räddningstjänsterna kan anmäla sig. På msb.se kan anmälan göras, där finns också programmet.

GUNNO IVANSSON

Nya experter till MSB

■ Alexandersson och Ericson hämtas från räddningstjänsten

MSB fortsätter att knyta till sig kompetens från den kommunala räddningstjänsten.

Två nya expertrådgivare har anställts, Håkan Alexandersson, tidigare tillförordnad förbundschef för Storgöteborg och Kenneth Ericson, tidigare räddningschef i Öckerö.

– Det är verkligen roligt att börja med något nytt. Jag har arbetat i räddningstjänsten i 33 år, säger Håkan Alexandersson.

Han ska bidra med sin långa erfarenhet av verksamhet på det lokala planet.

– Jag har jobbat mycket med



Håkan Alexandersson Kenneth Ericson

handlingsprogram och förmågehantering. Förutsättningarna ser väldigt olika ut för räddningstjänsterna. Å ena sidan Storgöteborg med sina jätteresurser samtidigt som det finns små kommuner som ska fixa allting. Det finns alltid behov av kvalitetssäkring och professionalisering.

– Håkan ska fokusera på

projektet Effektiva räddningsinsatser som handlar om att MSB ska bli bättre på att stödja kommunerna i att skapa system för insatserna ska bli effektivare, säger Håkan Axelsson, enhetschef på MSB.

Kenneth Ericson var under många år anställd på Räddningsverket innan han blev räddningschef på Öckerö. Han går direkt från pensionering till rådgivare på 60 procent åt MSB.

– Kenneth kommer att arbeta främst med att föra ut erfarenheter av sambruksprojektet som drivits under flera år på Öckerö med MSB som del-finansiär. En variant av trygg-

hetsstyrkor som involverar större delar av samhällets beredskaper vid olika händelser. Sambruk är en del av att effektivisera bland annat räddningsinsatser och är efterfrågat av andra kommuner, säger Håkan Axelsson.

Håkan Alexandersson och Kenneth Ericson ska arbeta 65 respektive 60 procent för MSB från bostaden men vara på plats i Karlstad någon dag i veckan. Anställningen gäller året ut.

Sedan tidigare finns Richard Hansen, Jan Wisén och Lenhart Olofsson anställda på deltid som expertrådgivare.

GUNNO IVANSSON

SRTC vill starta brandmannautbildning

SRTC i Skövde sonderar möjligheterna att starta en mer renodlad brandmannautbildning.

– Det borde finnas fler vägar för att utbilda sig till brandman, säger Per Johanson på SRTC.

■ Det är en 20 veckor lång utbildning som SRTC (Swedish Rescue Training Centre) kikar på i samarbete med Skövde kommun. Förhoppningen är att lämna in en ansökan till YH-myndigheten (myndigheten för yrkeshögskola) i september och sparka igång verksamhet hösten 2014.

– Vi uppfattar att det från räddningstjänsternas sida finns ett behov av att kunna rekrytera bredare än från de SMO-utbildade. Förr rekryterades brandmän från fotbollslaget eller hantverksyrken, numera är alla mer åt akademikerhållet. Det borde finnas utrymme för ett mellanläge säger Per Johanson.

För att YH-myndigheten ska ge klartecken för en utbildning – vilket ger utbildningspengar – krävs bland annat att den inte konkurrerar med befintliga utbildningar och att det finns behov på arbetsmarknaden.

– En förutsättning är förstas att svensk räddningstjänst är intresserat och ser ett behov. Den kartläggningen har vi just inlett. Fackföreningar och andra branschorganisationer ska också vidtalas.

Är en termin, eller 20 veckor, lagom utbildningstid?

– Vår bedömning är att det går att göra ganska mycket på den tiden. Men det är egentligen branschen som ska ge oss svaret på frågan. Vi har sagt 20 veckor för att ha något att utgå från.

När, eller om, SRTC lämnar in en ansökan, blir MSB sannolikt en av remissinstanserna som ska lämna synpunkter.

– MSB är för oss en viktig partner. Jag hoppas man ser det här som ett alternativ för att locka fler till yrket och inte som konkurrens. Det minsta som händer är att vi får en hälsosam diskussion om hur räddningstjänsterna rekryterar, vilken vår roll ska vara och vilken MSBs ska vara, säger Per Johanson.

PER LARSSON

”Röran” ska redas ut

■ Inriktning tas fram för samhällsskydd och beredskap

MSB arbetar med att ta fram en övergripande inriktning för området samhällsskydd och beredskap.

■ Inriktningen ska ge en samlad bild av hur området ska utvecklas på ett effektivt sätt.

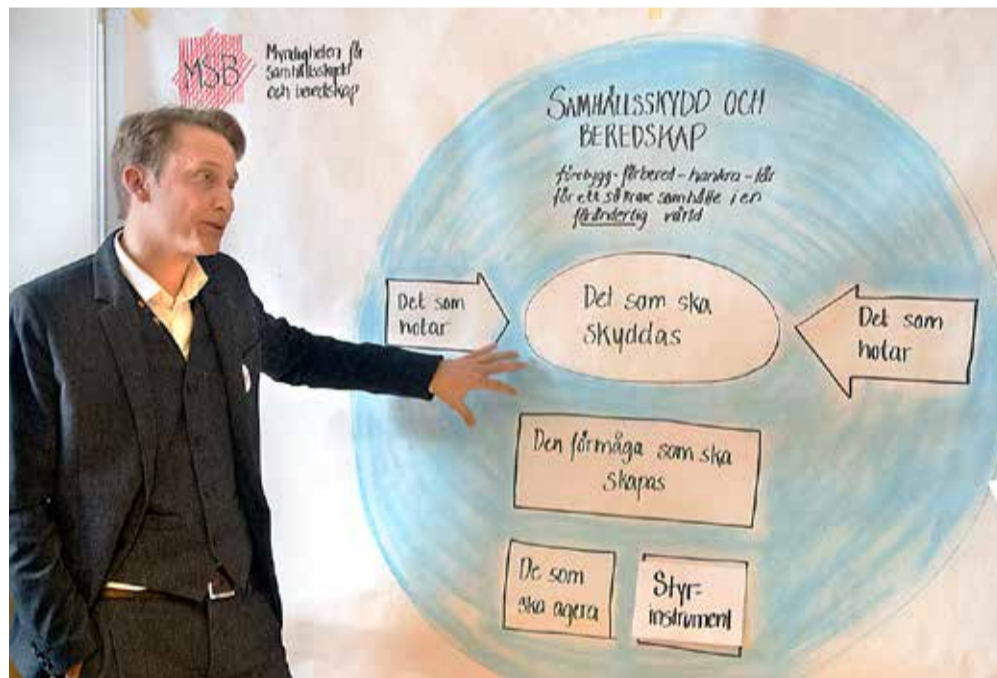
Målet är ökade synergier, bättre samordning och mindre överlappning mellan olika arbeten och processer inom området.

Inriktningen är ett internt uppdrag från generaldirektören men utgår från den politiska inriktningen för området och ska bidra till att de politiska målen uppnås. Därför sker en bred förankring.

– Vi arbetar med en referensgrupp med representanter för samverkansmyndigheterna i de sex samverkansområdena och har genomfört workshops med kommuner och landsting, näringslivet, forskarvärlden och frivilliga, säger Carl-Gustaf Erixon, MSB.

Arbetet är omfattande, bara inom MSB finns ett 70-tal styrdokument. Även om Carl-Gustaf Erixon har mött oro för styrning vid träffar utanför myndigheten säger andra: äntligen!

– De flesta är positiva och ser ett behov av att få ihop det



– En samlad bild kan hjälpa alla att arbeta effektivare, säger Carl-Gustaf Erixon, MSB, och visar den tankemodell som MSB utgår från i arbetet med en övergripande inriktning för området samhällsskydd.

FOTO: GUNNO IVANSSON

här området. Att reda ut ”röran” och skapa ett fokus uppfattar vi som ett önskemål.

Tanken är att alla aktörer inom området samhällsskydd och beredskap ska utgå från inriktningen i sitt arbete.

– En samlad bild kan hjälpa alla att arbeta effektivare. Man kan se hur området samhällsskydd och beredskap passar in

i sin verksamhet och utgå från den övergripande inriktningen vid inriktningen av den egna verksamheten, säger Carl-Gustaf Erixon.

Inriktningsarbetet bygger på en tankemodell som beskriver området samhällsskydd och beredskap. Modellen beskriver det som hotar, det som ska

skyddas, förmågan som ska skapas för att skydda det hotade, de som ska agera och styrinstrument för att uppnå målen. Till styrinstrumenten hör lagar och regler, ekonomiska styrmedel och information.

En första version av inriktningen ska vara färdig i början av 2014.

GUNNO IVANSSON



Torkel Schlegel, MSB, konstaterar att många frågor i tillsynshandboken upplevs svåra och att det är viktigt att förklara vilket stöd boken kan vara.

FOTO: GUNNO IVANSSON

Turné sålde in tillsynshandbok

■ Tjänsteanteckningar och förelägganden kommer förtydligas

Efter 13 seminarier från Arvidsjaur i norr till Malmö i söder är MSBs turné för att berätta om den kommande tillsynshandboken avslutad.

■ – Vi har fått bra synpunkter och sett ganska tydligt vad det finns behov av att förtydliga. Ett exempel är hur vi tänker kring tjänsteanteckningar och förelägganden. Det kommer vi att förtydliga ännu mer i boken, säger Patrik Perbeck, enhetschef på MSB.

Turnén har bekräftat att det

finns behov av både bok och dialog med tillsynsfolket.

– Jag hoppas seminarierna har bidragit till att fler har börja läsa boken och på så sätt hitta svar på fler frågor än de som kom upp på seminarierna, säger Eleonor Storm, MSB, som tillsammans med kollegorna Patrik Perbeck och Torkel Schlegel genomfört turnén.

– Många av de frågor vi tar upp i boken upplevs som svåra och det är viktigt att få tillfälle att träffa tillsynsföräktarna för att prata om hur boken kan användas som stöd och i vilka frå-

gor kommunen behöver stöd. Vi upplever att boken är efterlängtat och att det finns många som vill använda den som ett stöd för sin fortsatta utveckling, säger Torkel Schlegel, jurist och chef för MSBs rättsenhet.

De flesta frågorna handlar om formaliafrågor kring genomförandet av tillsynen och utfärdandet av förelägganden och förbud. Men det finns också vissa andra typfrågor som är genomgående:

Vem ska vi förelägga, ägaren

eller nyttjanderättshavaren? När ska kommunen ställa krav med stöd av PBL och när ska man göra det med LSO?

Hur ska man hantera byggnader där verksamheten genomgått så stora förändringar att byggnadens brandskydd inte längre tycks stämma med verksamheten? Hur ska vi egentligen skriva ett föreläggande?

– I mjukisprotokollen blandas iakttagelser och kravställande och man glömmar därmed ofta att följa de regler som finns för myndigheter som stäl-

ler krav. MSB vill att kraven framförs i tydliga och välmotiverade förelägganden och att iakttagelserna hamnar i tjänsteanteckningar. Om det blir tydligt och den enskilde förstår varför det är en bra åtgärd är det mer sannolikt att man får rätt, säger Torkel Schlegel.

Boken har funnits som PDF på MSBs webbplats och efter en del revideringar är målet att det ska finnas en tryckt version före sommaren.

GUNNO IVANSSON



Det sista seminariet på turnén hölls i Örebro. Deltagarna diskuterade behov och ställde frågor.

FOTO: GUNNO IVANSSON

ENKÄT

Vad tyckte du om seminariet?



Stellan Jacobsson
chef förebyggandeavd
Mälardalens räddningstjänst

– Tycker det varit intressant och uppfyllde mina förväntningar. Väckte intresset att läsa mer samtidigt som det rörde om li-

te som det nya med tjänsteanteckningar och förelägganden. Jag tror MSB vill rikta in oss till att gå från otydliga protokoll mot tjänsteanteckningar och förelägganden.



Ingela Regnell
länsstyrelsen Västmanland

– Det har varit bra. Viktigt att få ta del av vad MSB säger till kom-

munerna eftersom vi har en tillsynsroll. Bra nivå med kunniga och engagerade föreläsare. Ett bra sätt att marknadsföra boken.



Ossian Israelsson
brandinspektör
Mälardalens räddningstjänst

– Jag tycker vi har fått bra exempel och det är det man vill ha från myndigheten.

Ny kartering – nya riskområden

■ Laserskanning ger bättre bild av översvämningshot

Laserskannade höjddata och noggrannare flerdimensionella beräkningsmodeller ger bättre bild av översvämningsrisker i landet.

– De nya mätningarna är exaktare och ger mycket bättre beslutsunderlag, säger Barbro Näslund-Landenmark, expert på naturolyckor vid MSB.

■ Kartläggning av översvämningsrisker pågår enligt ett EU-direktiv. För riskområden ska nya översvämningskartor och riskkartor vara färdiga i år. 2015 ska riskhanteringsplaner finnas för områdena.



Barbro Näslund-Landenmark

Totalt har översiktlig översvämningskartering tidigare gjorts för 75 vattendrag och 2011 pekade MSB bland dessa ut 18 riskområden. Nu uppdateras karteringen av 20 vattendrag som har koppling till de 18 riskområdena.

Och det görs med större träffsäkerhet.

Med laserskanning från flygplan har Lantmäteriet tagit fram en ny höjddatabas, ungefär 70 procent av landet är skannat. Det innebär framförallt fler mätpunkter. Tidigare var det 50 meter mellan höjdvärdena, nu är det två meter.

– Felmarginalen i höjd var tidigare plus/minus 2,5 meter, nu är den nere på 2-3 decimeter. Med den noggrannare beräkningsmodellen går det också att få fram vattenhastighet.

För beräkning av översvämningsrisker innebär det att man mycket säkrare kan se vilka områden som är hotade lokalt vid en översvämning eftersom mätningarna beskriver topografin mer detaljerat.

– Tidigare gjordes en mer generell bedömning. Nu går det mycket tydligare att se var utbredningen sker vid en översvämning. Det innebär bättre beslutsunderlag för förebyggande arbete, det är också ett mycket bättre stöd vid insatsplanering när man står inför höga flöden, säger Barbro Näs-

Mer exakt

”Nu går det mycket tydligare att se var utbredningen sker vid en översvämning.”

Barbro Näslund-Landenmark, MSB

lund-Landenmark och tillägger:

– Vi ska komma ihåg att det här är modeller av verkligheten, det är inte verkligheten. Vid en översvämning kan andra händelser påverka vilka vägar vattnet tar.

Med hjälp av den nya höjddatabasen kan konsekvenserna bedömas för de 18 utpekade områdena vid 100 års- och 200 års-flöde samt högsta beräknade flöde. De två lägre flödena har klimatanpassats. För områdenas huvudorter har beräkningar också gjorts för 50 års-flöde.

– Sannolikheten för att ett 100 års-flöde inträffar inom 100 år är 63 procent, risken att det sker två gånger är 40 procent.

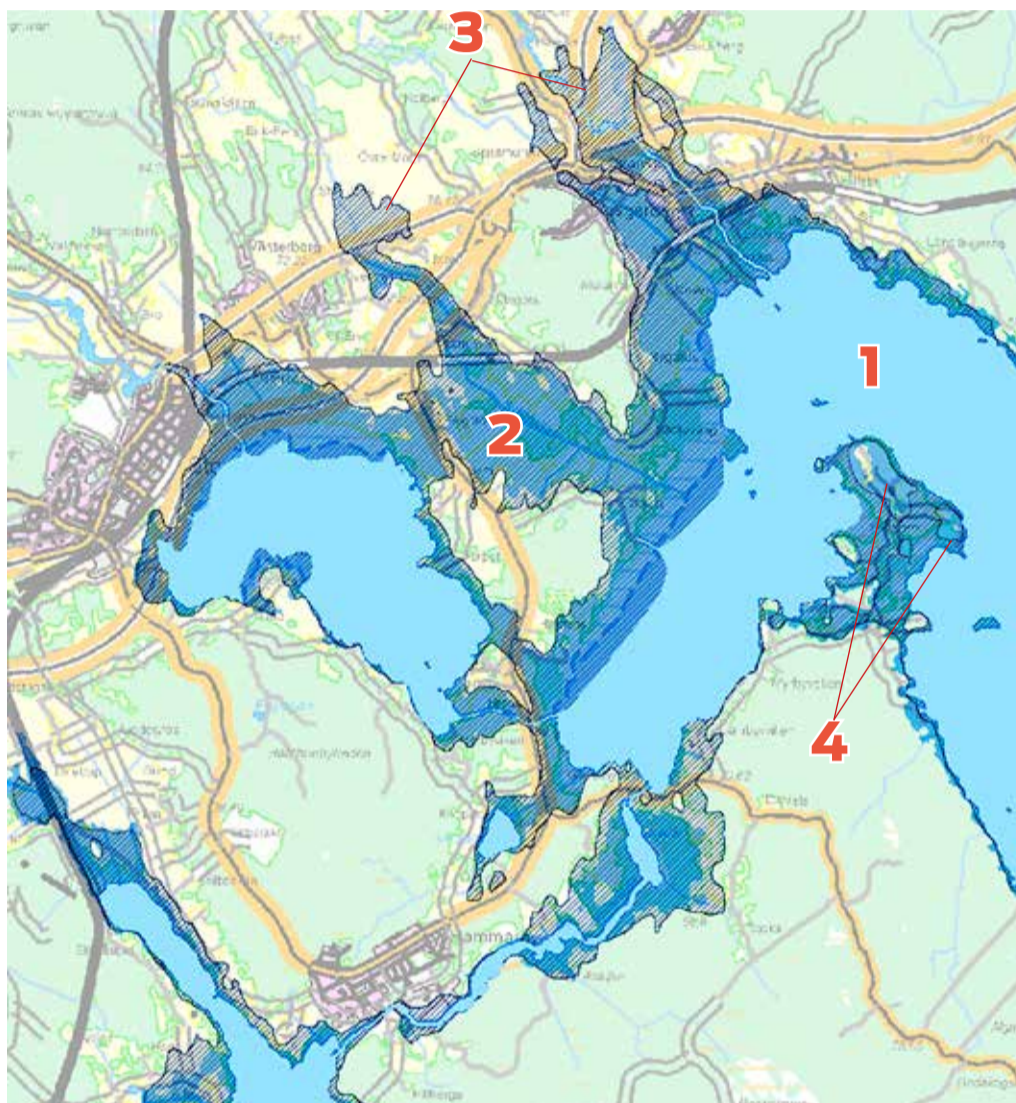
De utbredningskartor MSB tar fram lämnas över till länsstyrelserna som kompletterar med information om var riskerna finns och vad av samhällsviktig verksamhet som kan vara hotat. Ett arbete som ska vara klart under året. Enligt översvämningsförordningen ska man titta på konsekvenser för människors hälsa, miljö, kulturarv och ekonomisk verksamhet.

– Våra karteringar ger underlag. Lokalt finns kunskapen var det behövs resurser för att hantera hotade områden och var det redan i dag finns kapacitet.

Kartläggningen av översvämningsrisker ska hanteras i sexårscykler. Det innebär att när riskhanteringsplanerna är på plats 2015 är det dags att börja med en ny översyn.

PER LARSSON

Fotnot: De 18 områden som 2011 pekades ut med betydande översvämningsrisk är Edsbyn, Falun, Göteborg, Haparanda, Jönköping, Karlstad, Kristianstad, Kungsbacka, Lidköping, Lindsberg, Malung, Stockholm, Uppsala, Vansbro, Vännäs, Värnamo, Älvsbyn och Örebro.



1 visar normal vattenyta.

2 visar områden som blir översvämmade enligt såväl den gamla som den nya karteringen.

3 visar områden som enligt gamla karteringen drabbades men med den nya visar klara sig.

4 visar områden som enligt nya karteringen drabbas, men låg utanför riskområdet med den gamla karteringen.

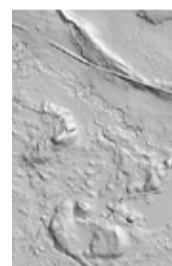
KÄLLA: MSB

Karta över Storsjön och Jädraån sydväst om Sandviken efter den nya översvämningskarteringen och drabbade områden vid viss vattennivå.

KARTA: LANTMÄTERIET



Bilderna visar samma område, till vänster den gamla höjddatabasen och till höger den nya mycket mer exakta höjddatabasen.



Metodstöd för egen kartläggning

■ För kommuner som själva vill kartlägga översvämningsrisker tar MSB fram ett metodstöd.

– Det ska vara klart under våren och ger kommunerna vägledning i arbetet, säger Erik Bern, MSB.

MSB har kartlagt de områden som anses översvämningshotade, totalt inbegriper det 75 vattendrag.

För områden där det inte finns karteringar kan kommuner eller andra intressenter bekosta egna beräkningar. Metodstödet är avsett att vara en hjälp på vägen.

– Det riktar sig främst till kommuner och andra aktörer längs vattendragen och ska fungera som vägledning vid upphandling, framtagande, samt användning och tolkning

av översvämningskarteringar.

Med möjlighet att använda den nya höjddatabasen kan kommunerna göra karteringar som blir lika exakta som de som MSB gör för områdena med utpekad översvämningsrisk.

Kostnaden får kommunerna själva stå för. Priset varierar beroende på vattendragets längd och komplexitet.



Efter en lång startsträcka börjar kommunerna få upp tempot i krisberedskapsarbetet. De har kommit olika långt och från MSB har det kommit kritik om att de statliga krisberedskapsmedlen används fel. I Västra Götaland satsar länsstyrelsen på att ge vägledning och där är kommunerna på rätt väg.

FOTO: JOHAN EKLUND

Krisberedskap på rätt väg

■ Alla kommuner i Västra Götaland har risk- och sårbarhetsanalyser

– **Kommunernas krisberedskap har utvecklats väldigt mycket och vi ser att det finns en god ambition hos kommunerna, säger Anders Frelek, beredskapshandläggare på länsstyrelsen Västra Götaland.**

■ Vid en uppföljning 2011 konstaterade MSB att färre än hälften av landets kommuner nått krisberedskapsmålen i den så kallade kommunöverenskommelsen.

Bland annat fann MSB det anmärkningsvärt att 51 kommuner saknade eller inte visste om de hade en risk- och sårbarhetsanalys som krävs enligt Lagen om kommuners och landstings åtgärder inför och vid extraordinära händelser i fredstid och höjd beredskap (LEH).

– Sedan lagen reviderades 2006 har utvecklingen gått framåt i kommunerna. Man har stärkt kompetensen på beredskapssamordnarfunktionen, en sak vi ser som viktig för resultatet. Man har jobbat fram sina risk- och sårbarhetsanalyser. Alla 49 kommuner har rapporterat in en risk- och sårbar-

hetsanalys. Det underlaget har vi aldrig haft tidigare, säger Anders Frelek.

På utbildnings- och övningsområdet har kommunerna också gått framåt.

– De har en mer systematisk utbildnings- och övningsverksamhet i dag som bygger på slutsatser i risk- och sårbarhetsanalyser och den sker i en utvecklingsprocess. Det är inte ett dåligt samvete som dyker upp vart tredje år. Det är mycket mer processtänk i dag.

Det område där det återstår en del att göra är det geografiska områdesansvaret.

– Enligt kommunöverenskommelsen ska kommunen vara sammankallande i ett krishanteringsråd och redan de första åren såg man att det är en god tanke, men svårt att genomföra. Man kanske inte har kontakter till de samverkansparter till de som är de viktigaste, en teleoperatör, en dammägare eller en miljöfarlig verksamhet. Man har inte de rätta kanalerna till dem och man har heller inte riktigt klart för sig vad ska vi göra med det här rå-

det? Vad är det gemensamma målet?

En del kommuner fick till det; man träffades, bytte kontaktuppgifter, men efter några år ställdes även de inför frågeställningen: hur ska vi gemensamt utveckla beredskapen?

– Det är det som är klon med det geografiska områdesansvaret, hur får man till något tillsammans?

Länsstyrelsen Västra Götaland arbetade under 2012 med att ta fram ett stöd åt kommunerna i arbetet med det geografiska områdesansvaret. En utgångspunkt är att på den lokala nivån ska man bygga samverkan med de aktörer man har möjlighet att träffa innan någonting händer.

– Sen kan det finnas aktörer man behöver träffa under en händelse, statliga eller regionala, men kanske man ska vara tydlig med att samverka med just dem överläter vi åt länsstyrelsen. Vi kanske till och med



Anders Frelek

överläter det till den nationella nivån; att man hittar de aktörer man tror att man faktiskt kan åstadkomma något tillsammans med. Så att man inte kör huvudet i väggen bara för att få till ett möte.

Allt ansvar för det som inte fungerar ska inte läggas på kommunerna.

– Vi ger inte kommunerna bannor för att de inte kommit längre för vi kan inte med gott samvete säga att vi länsstyrelser eller nationellt har kommit så mycket längre. Det är viktigt att vi utvecklar det tillsammans och min förhoppning och vår ambition är att man från staten, om det nu blir länsstyrelserna eller central myndighet, försöker vägleda kommunerna mer konkret. Annars blir det 290 kommuner som famlar och tolkar lite olika.

Ett annat område som fick kritik från MSB vid uppföljningen var att de statliga pengarna användes fel.

– Vi säger till kommunerna att de ska vara noga med att använda dem på rätt sätt och det

har varit lite svårt att veta exakt hur de får användas. Under de första åren kanske man inte använde dem exakt enligt avtalet och det var inte förrän MSB kom med sina riktlinjer i december 2011 som vi och kommunerna fick något konkret att förhålla oss till. Det var precis vad vi behövde för att säkerställa att de används rätt.

Ett krav i LEH är att det ska finnas en krisledningsnämnd. De flesta kommunerna har framtagna reglementen för krisledningsnämnden men det råder viss osäkerhet om när den ska träda i funktion. Det finns också uppfattningar om att en händelse är en extraordinär händelse först när krisledningsnämnden trätt i funktion.

– En händelse ska hanteras i den ordinarie organisationen så långt det går. Men det kan komma en punkt där krisledningsnämndens mandat kan vara ett verktyg för att snabba på den politiska processen. Vad det handlar om är att få upp tempot i det politiska beslutsfattandet, säger Anders Frelek.

GUNNO IVANSSON

Krisberedskap vinner inga val

Lagen om extraordinära händelser och 2:4-pengar från staten gett krisberedskapsfrågorna en prioritet de annars inte skulle fått.

– Jag har svårt att tro att någon vill bli politiker för säkerställa en bra krisberedskap. Det är svårt att väcka engagemang i såna frågor och på det sättet fungerar lagen väldigt bra för den tvingar oss att göra något, säger Stig Henriksson, kommunalråd i Fagersta.

Han tycker arbetet fungerar och att kommunen kommit en bra bit på väg.

– Det finns nog väldigt mycket att göra, men jag tycker ändå att krisberedskapen är ganska hygglig. Vi har identifierat riskerna, en del av dem kan vi jobba med lokalt som att skydda vattentäkterna. Det stora problemet är om det händer något med elförsörjningen, vi kan förbereda oss men inte göra något åt det lokalt.

Fagersta delar beredskapsamordnare med Norbergs kommun.

– Det är oerhört positivt att ha en resurs som är specialist och som jobbar med krisberedskapsfrågorna.

I början var det mycket diskussion kring krisledningsnämnden. Att krisledningsnämnden skulle ta över ansvaret vid alla kriser.

– Det har vi varit noga med att försöka tona ner. Det är vid väldigt speciella tillfällen den sammankallas. Var och en, även på tjänstemannanivå, sköter det den är ålagd att göra. Och så finns det några undantag där man måste ha en

annan organisation.

Krisnämnden i Fagersta är med några undantag identisk med kommunstyrelsens arbetsutskott.

Som för många andra kommuner är det geografiska områdesansvaret ett problem.

– Det är svårt att engagera det civila samhället. Vi är en stark industriort och på industrierna är man inne i det här tänket, men något stort engagemang i övningsverksamhet ska man nog inte räkna med. Men det finns upparbetade kontaktvägar.

Han ser informationen som en nyckelfråga vid en kris.

– Vi har en informationsavdelning med tre personer, dock inte heltid allihop, men vi ser på de övningar vi gjort att det är inte mycket. Jämfört med andra kommuner är vi välförsörjda och ändå räcker det inte när det bränner till, säger Stig Henriksson.

Anna Nilsson, relativt nyutträd samordnare för Fagersta och Norbergs kommuner, håller med om att man en bra grundläggande nivå men att det finns saker som behöver förbättras.

– Vi behöver öva mer och skapa ett bättre samarbete med övriga aktörer i kommunen. Planeringen är också på en övergripande nivå och mitt mål att nå ut till förvaltningarna, ner på ”verkstads-golvet”, så att inte bara topp-tjänstemännen finns med.

GUNNO IVANSSON



Anna Nilsson



I vår övas för första gången olycka vid en kärnteknisk anläggning när länsstyrelsen i Västmanland kör en stor krishanteringsövning mot kärnbränsleanläggningen Westinghouse i Västerås.

FOTO: WESTINGHOUSE

Första övningen mot kärnteknisk anläggning

Under våren kör länsstyrelsen i Västmanland en stor krishanteringsövning, Omfall 2013. Scenariot är en olycka vid kärnbränsleanläggningen Westinghouse i Västerås och det är första gången det övas mot en kärnteknisk anläggning.

– Syftet är att öva länsstyrelsens beredskapsplan mot Westinghouse och öka vår förmåga till samverkan, säger Per Wideberg, kris- och beredskaps-handläggare på länsstyrelsen Västmanland och projektledare för övningen.

Vid en olycka med utsläpp på ett kärnkraftverk uppstår gammastrålning medan det vid en olycka på en kärnbränsleanläggning som Westinghouse handlar om alfastrålning.

– Den är inte lika farlig som gammastrålning men det är ändå en strålningstyp som måste saneras vid kontaminering, säger Per Wideberg.

Vid en kärnteknisk olycka är länsstyrelsen räddningsledare och även länsstyrelsens krishanteringsorganisation ska övas.

– Vi kommer att öva lokala, regionala men även nationella myndigheter. Försvarmakten,

SMM och Socialstyrelsen är exempel på organisationer som ska ha en analysfunktion i staben och som ska hjälpa till med analysen. När övningen övergår i ett saneringskede blir bland annat Försvarmaktens roll att hjälpa till med indikering och sanering av mark.

Övningen är uppdelad i fem steg där de två första stegen i mars är rena utbildningsmoment i syfte att utbilda alla aktörer i nukleära ämnen och kriskommunikation.

Tredje och fjärde momentet i maj är den operativa övningen uppdelad på två dagar. Första dagen är på Westinghouse där saneringsstationen, akuten och på kriscentret finns. Då övas räddningstjänsten och akutsjukvården, polisen och de övriga operativa enheterna, inklusive Posom.

– **Andra dagen övas** samverkansstab och ledning. Vi ska testa ett nytt koncept som vi tror mycket på där vi samlar aktörerna hos oss på länsstyrelsen och samverkar på strategisk stabsnivå i stället för att alla ska sitta hos sig. Det blir ogörligt för oss som ska leda en sån här händelse om vi inte samlar ihop oss och samverkar

i samma stabsrum, säger Per Wideberg.

Femte momentet är en utvärderingsfas som sker i september.

På Westinghouse kör man ofta egna övningar och är positiva till en samverkansövning.

– Vi vill pröva samverkan och alla planer, för så länge de inte är prövade är det bara en pappersprodukt. Vi är angelägna att allt ska fungera som det ska och att vi är tränade och väl förberedda. Det kräver samverkansövning, säger Anders Gustafsson, ansvarig för krislednings- och säkerhetsberedskap på Westinghouse.

För Westinghouse är det också viktigt att sprida kännedom om verksamheten.

– När man pratar kärnkraft blir folk oroliga. Nu är det inte så farliga saker vi har hos oss, men det spelar ingen roll, är man inte kärntekniker vet man inte det. Det är viktigt för oss att sprida kunskap och ge rätt fakta. Hur farligt är det och hur ska det hanteras, vad kan hända och vad kan inte hända.

GUNNO IVANSSON



Tack vare lagen om extraordinära händelser får krisberedskapsfrågor en prioritet som de annars inte skulle fått tror Stig Henriksson, kommunalråd i Fagersta.



Ola Slettenmark samtalar med Patrik Söderqvist, ledningsoperatör vid Södertörns brandförsvär som var uppkopplad mot sin hemmacentral via videolänk. MSB deltar i projektet vissa dagar skulle sitta på hemmacentralen och delta via videolänken. – Vi vill att delar av projektet ska vara tillämpningsbart i andra delar av landet eftersom vi aldrig kan få säger Johan Gert, MSB.

Vardagssamverkan – rätt väg

STOCKHOLM · Arbetet med att utveckla samordningen vid olyckor och kriser i Stockholmsregionen fortsätter. Fokus under 2013 ligger på att gå från person till funktion och att förankra programarbetet i regionens 26 kommuner.

■ Program för samverkan – Stockholmsregionen startade 2011 med målsättningen att i den växande Stockholmsregionen utveckla samordningen av samhällets resurser för att förebygga och minimera följderna av olyckor och kriser.

– Tre gånger per år bjuder vi in samtliga personer från aktörerna till seminarier. Syftet med seminarierna är att informera, inspirera och nätverka. På detta sätt tror vi att det går

att kombinera personliga nätverk med robustheten hos en funktion oberoende av person, säger Ola Slettenmark, som på uppdrag av de tio organisationerna leder programmet.

Det första seminariet hölls sista dagarna i januari för att diskutera samverkansfrågor mot bakgrund av 22 juli-händelserna i Oslo. Medverkade gjorde bland andra Tore Drtina, från den norska motsvarigheten till MSB, Direktoratet för

Samfunnsikkerhet och Beredskap och Trond Blattman, ordförande för Støttegruppen efter 22 juli-händelserna.

En annan del i programmet är satsningen på att utveckla vardagssamverkan. Förra året placerades polisens, SOS Alarms och räddningstjänstens larmoperatörer tillsammans i två veckor för att se hur samverkan förändrades. Utfallet blev över förväntan. Försöket skapade nya kommunikationsmönster och snabbare utlarmning.

I månadsskiftet januari-februari upprepades försöket men nu under fyra veckor och med ytterligare en aktör, Trafik Stockholm. Dessutom testade organisationerna nästa be-

slutsnivå genom att engagera den operativa ledningen.

– Mitt i fyraveckorsperioden körs även en spelövning som fokuserar på att skapa en samlad lägesbild. Scenariot kräver att man kallar till en samverkanskonferens och i samband med det testas automatiserad inkallning genom sms/telefon, säger Ola Slettenmark.

Alla inblandade är positiva till försökstableringen. Framförallt framhålls det snabbare informationsutbytet.

– Information som jag nu får direkt kan det ta sex-sju minuter innan jag får via våra system. Nu får jag direktinformation om när en väg stängs av och när trafiken släpps på igen

vid en olycka och det är mycket värt för oss. Vi har många kameror att tillgå och jag kan stötta dem med kamerabilder, säger Jan Jansson, trafikledare på Trafik Stockholm.

En förändring för en av de två medverkande räddningscentralerna är att hemmacentralen finns med genom en videolänk.

– Det är en trygghet att ha med hemmacentralen samtidigt som man får all information härinne, säger Patrik Söderqvist, ledningsoperatör vid Södertörns räddningstjänst.

En av de frågor som bevakas under projektet är sekretess, men polisen ser inga större problem.

– Det är prioriterat att förstå



I paneldiskussionen efter föredragen om 22 juliattentaten i Oslo var man tämligen överens om att insatsen hade gått lika illa om det hänt i Stockholm. – Jag är övertygad om att samverkan i vardagen är avgörande för att det ska fungera när krisen kommer, säger Nils Svartz, överdirektör på MSB.

FOTO: LENNART JOHANSSON



Ny aktör i delprojektet vardagsamverkan är Trafik Stockholm där Jan Jansson är en av trafikledarna.

FOTO: GUNNO IVANSSON

Samverkanskonferenser varje vecka

Samverkanskonferenser för krisberedskap på nationell nivå har permanentats och genomförs en gång i veckan.

■ – Med ett forum för informationsutbyte på nationell nivå vill vi lägga en grund för en nationell lägesbild, säger Ebba Hallenius, MSB.

I höstas startade MSB och SMHI en försöksverksamhet där sju myndigheter på nationell nivå och fyra länsstyrelser deltog. Syftet var att få regelbundet informationsutbyte, utveckla samverkanskonferenser i sig, förbättra rutiner och testa ny teknik.

Försöken slog väl ut, därför har konferenserna blivit regelbunden verksamhet varje onsdag. Mötena är öppna för alla länsstyrelser och myndigheter utpekade i förordningen om krisberedskap och höjd beredskap.

– För att få till en nationell lägesbild är det viktigt att alla deltagare bidrar med sådan information som har, eller kan komma att få, bäring på andra deltagande aktörers ansvarsområden kopplade till samhällsviktig verksamhet, säger Ebba Hallenius.

Nya trender påverkar informationssäkerheten

Risker försvinner sällan, de omformas.

Det konstateras i en trendrapport om informationssäkerhet från MSB.

■ IT-system blir åtkomliga via mobilen, driften läggs ut på kontrakt eller omvandlas till molntjänster. Det är trender som påverkar nästan alla samhällsaktörer konstaterar MSB. Och nya IT-miljöer skapar nya sårbarheter.

– En av de mer betydande förändringar vi ser är IT-koncentration. Många konstaterar att IT är inte vår kärnverksamhet, därför läggs IT-avdelningen ner och verksamheten ut på kontrakt. Det innebär inte att man gör sig av med risken, däremot måste den hanteras på annat sätt. Det behövs annan personal som klarar att ta hand om uppföljning, övervakning, se till att kontrakt följs, säger Svante Nygren, MSB.

Nya sårbarheter börjar också visa sig i tekniska system som omger oss, exempelvis kraftverk eller trafiksignalsystem. Tidigare utgjorde de isolerade öar. I dag börjar alltfler

sådana system kopplas ihop med varandra och med andra system som i sin tur är kopplade till internet.

– De IT-miljöer vi ser idag präglas bland annat av koncentration till allt större datahallar, höggradig mobilitet bland användarna och utbredd användning av sociala medier. Det leder till nya sårbarheter, bland annat ur driftsäkerhetsperspektiv för skydd av den personliga integriteten. Dessutom är risken för omfattande dataförluster inte långt borta. I många fall finns den information som hanteras i våra IT-system inte ens tillgänglig på papper längre, säger Richard Oehme, MSB.

”Trendrapport – samhällets informationssäkerhet 2012” är en sammanfattning av utvecklingen inom informations- och cybersäkerhet.

– Den ska snabbt och effektivt göra dig duktig på informationssäkerhet, även om du inte vet något från början. Rapporten ska ge ett bra beslutsunderlag, säger Svante Nygren.

att klara krisen

vikten av sekretess men vårt yttersta uppdrag är att rädda liv och det bryter sekretessen. Lagen ger större utrymme till samverkan än vad vi tror. När det gäller annan service måste vi vara lite mer försiktiga, särskilt med personuppgifter. Det gäller att hitta rätt i avvägningarna, säger Stefan Singman, biträdande chef för polisens länskommunikationscentral.

Han tycker projektet är jät-tebra.

– Ska vi bli effektivare är samverkan otroligt viktigt, men nu måste vi komma vidare. Nästa steg blir en större utmaning.

MSB medverkar i programmet och stöttar finansieringen med 2:4 medel under tre år.

– Vi vill vara med och påver-

ka i den mån vi får så att delar av arbetet blir tillämpligt i andra delar av landet. En tydlig sak är videokonferens som vi har tryckt på eftersom vi aldrig kan få alla aktörer att sitta i samma central. Ett exempel är Sjöräddningen där samverkan sker förhållandevis sällan. Vid större sjöräddningsinsatser förekommer det missförstånd mellan inblandade aktörer, säger Johan Gert, MSB.

– Och eftersom det bara finns en sjöräddningscentral kan den inte samlokaliseras på länsnivå i alla län. Därför vill vi testa att Södertörns larmoperatör två dagar i veckan sitter på hemmastationen och arbetar via videolänken. Projektet

har också en koppling till vårt projekt Ledning och samverkan och blir som en testbänk in i det arbetet.

MSB tror på projektets grundtanke.

– Jag är övertygad om att samverkan i vardagen är avgörande för att det ska fungera när krisen kommer, säger Nils Svartz, överdirektör på MSB.

GUNNO IVANSSON

Mer information finns på www.samverkanstockholmsregionen.se eller www.pfssr.se MSBs projektledare är Lars Berg, lars.berg@msb.se

Samverkan bröt kriminella tre

De kriminella var på väg att ta över Södertälje. Med gemensamma krafter lyckades samhället vända trenden.

– Nu har vi det stora jobbet framför oss, så vi inte står där igen om tio år, säger Sven Tillman, säkerhetschef i kommunen.

■ I augusti dömdes ledaren för det så kallade Södertäljenätverket till livstid för att bland annat ha beordrat tre mord. Flera andra personer fick mångåriga fängelsestraff. Rättegången, som kostade 200 miljoner, måste tas om eftersom en nämndeman var jävig.

Sven Tillman, Berndt Nilsson, Polisen, och Jonas Berg, Ica-handlare, berättar vad det var som hände när kriminella var på väg att ta kontrollen över en kommun med närmare 90 000 invånare och hur man angrep krisen.

Polisen såg i början av 2000-talet hur det började växa upp parallella system, exempelvis egna banksystem, hur kriminella tog ett fastare grepp om samhället och allt var på väg åt fel håll.

– De var väldigt strukturerade. Polisen blev tillbakatryckt, de kontrollerade oss, våra bostäder, hjulbultar lossades från bilar. När en misshandlad tjej befann sig i polishuset sköt man med automatvapen mot byggnaden. Man sköt för att skada och döda, säger Berndt Nilsson.

Länskriminalen gjorde en analys av situationen i Södertälje. Det gav bilden av en maffialiknande kultur.

– Överst fanns imperiebyggnaderna som hade det gott ställt och bra jobb. Där under experterna som underlättade för den organiserade brottsligheten att fungera. Och där under våldsvärkarna, alltså mördarna, rånnarna, utpressarna, narkotikasäljarna. Totalt sett hanterade den här verksamheten oerhört stora summor pengar.

En alkoholhandläggare på kommunen fick en bomb placerad i sin bil och från oktober 2008 och ett år framåt anlades en mängd bränder. Det började med småbränder i bostadsområden, utvecklades till att butiker brann och kulminerade när fyra butiker brann samma natt.

– Då kändes det övermäktigt. Något senare brann en skola, och polisen konstaterade att det kommer brinna fler skolor, säger Sven Tillman.

Han konstaterar att bränderna i bostadsområdena inte orsakat så stora materiella skador, men däremot stor oro bland befolkningen.

– Många kände att här kan man inte jobba och bo, men det var också många som kände att kriminaliteten ska inte vinna, säger Tillman.

– Samhället var i jättekris. Med rubriker om maffiakrig, vem vill då starta företag eller köpa hus? Även de stora multinationella företagen började känna sig skakade, säger Nilsson.

Tidigare åtgärder hade varit att tunga polispatruller från Stockholm slog till tillbaka stenhårt.

– Sen lämnade de oss och våra patruller stod kvar med problemet.

Samarbete tvingades fram. Det började med räddningstjänst, polis och väktare. En av de första åtgärderna var att kommunen anlätade väktare att bevaka områden för att få ner de anlagda bränderna.

– Väktare tycker ofta att poliser är kaxiga och poliser att väktare är B-poliser. Men vi jobbade på att få dem att fungera tillsammans. När det brann någonstans skickade vi alltid väktare först, inte blåljus. Kanske kunde väktarna släcka, säger Tillman.

Det var inte lika intressant för de som tänt på om det inte kom blåljus.

Under 2009 var tio områdesväktare igång varje natt i sju månader. Det kostade kommunen åtta miljoner.

– Men vi sparade in de pengarna. Räddningstjänsten sa att det räddade tre skolor.

Samarbetat hade utvecklats. Kommunen, främst socialkon-



En kriminell, maffialiknande kultur, var på väga att ta över Södertälje. Hårda tag hjälpte inte och ett

toret, säkerhet och beredskap samt räddningstjänst, arbetade intimare med polis och väktare. Men även näringsliv och andra organisationer involverades.

– Vår uppgift är att skydda, men vi klarade det inte själva. Vi försökte engagera alla goda krafter och det var därför vi lyckades. Satsningen på väktare gjorde att vi kunde jobba på andra sätt, och mer med brottsutredning, säger Berndt Nilsson.

– Fältassistenter hade många möten med invånare, nattvandringar var vanligt. Det gjordes en del tekniska åtgärder som

Inga B-poliser

”När det brann någonstans skickade vi alltid väktare först, inte blåljus.”

Sven Tillman, säkerhetschef

passersystem till hus och låsta soprum. Det tillsammans med engagemang av väktare var några av de viktigaste åtgärderna. Vi var överens om att jobba hårt och att polisen skulle jaga brottslingar, bevakningen kunde kommunen ta hand om. Och

till slut lugnade det ner sig, säger Tillman.

Polisen öppnade också ett lokalt poliskontor, budskapet från länspolismästaren var att man måste jobba nära medborgarna.

– Lokala kontor har varit en framgångsfaktor. Mycket handlar om närvaro. Poliskontoret blev lite som ungdomsgårdar och det var stökigt i början. Men det skapades kontakt och man kastar inte sten på den man känner. Samtidigt är det viktigt att vi inte är undfallande utan har respekt med oss, säger

Tenden i Södertälje



samarbete mellan alla aktörer tvingades fram. Till slut lyckades samhället vända trenden.

FOTO: ANNA-LENA MATTSSON / DN / SCANPIX

Berndt Nilsson.

När det var som oroligast ringde kommunen runt till butiksägare, stora som små, och frågade om de behövde hjälp.

– Vi har efteråt fått uppskattning för att vi hörde av oss. Nu träffas vi fortfarande och diskuterar mindre problem.

Jonas Berg driver Ica-butik i stan och anser att en av hans uppgifter är att fostra de anställda att medverka till ett bättre samhälle.

– Jag har haft ett 60-tal syrier och iranier anställda, och det är många gånger deras landsmän som stått för brotten. Vi pra-

tar om utanförskap och utfallet kanske inte varit lyckat alla gånger. Men det är viktigt att bryta anonymiteten, att hitta vägar att bjuda in till samarbete. Jag försöker att inte missa några mänskliga möten, pratar ofta säkerhet och avdramatiserar frågan. Man får vara nyfiken och försöka se sammanhangen, säger Jonas Berg.

Dialogen gäller lika mycket med kunderna.

– Kommer busen in i butiken hälsar jag och säger det är kul han handlar i vår butik. Vi har inget problem med svinn, vilket

jag tror beror på att vi försöker skapa kontakt med kunderna. Men ger man signalen ”här ska du fan inte råna” till en person, då får man problem.

Det samarbete som utvecklats i Södertälje har eliminerat tjafs om vad andra inte gör men borde göra.

– Det är samverkan med alla aktörer som gjort att vi kunnat bryta trenden. Arbetet är inte klart, men vi har vunnit första halvlek, säger Berndt Nilsson.

PER LARSSON

Problemen finslipade krisberedskapen

De turbulenta åren har satt Södertälje på prov, men också höjt krisberedskapen.

– Den har förfinats för varje händelse vi haft, framförallt när det gäller samarbete. Vi har ju tränat skarpt, säger Sven Tillman, säkerhetschef i Södertälje kommun.

Erfarenheterna har fört organisationer närmare varandra. Samarbete ger större effekter, är en enkel slutsats.

– Numera är det en självklarhet att kommunen, polisen och räddningstjänsten samordnar krisledning och kriskommunikation när det händer något allvarligt. Allt vi gör är synkat.

Samarbetet sker även i vardagen. De tre organisationernas informatörer har stående möten varannan vecka, under den värsta perioden skedde det varje vecka.

– Det handlar om att ha en gemensam bild av vad som händer och ett enat budskap utåt.

Även bilden av Södertälje är en del av den förebyggande krisberedskapen.

– Vi vill massmedialt lyfta fram det positiva för att få en motvikt. Om människor bara får ta del av det negativa blir bilden av Södertälje värre än vad den i verkligheten är. Det görs en massa åtgärder, inte minst för ungdomarna, som vi måste få fram. Kommunen ska inte få en ny kull kriminella. Det är ett långsiktigt förebyggande krisarbete.

Har krisberedskapen fått andra prioriteringar?

– Inte om vi pratar risker av större dignitet. Fokus är mycket på bränder. Antalet bränder totalt sett har minskat rejält, men tyvärr har det varit några större på sistone. Men vi har tagit fram en ny krisplan för kommunen och dess 17 bolag och där är nyckelordet enkelhet. Den som ska starta en krisgrupp är ofta ovan, därför ska planerna vara enkla.

För sju år sedan hade kommunen en anställd inom trygghet och säkerhet. Sedan ett antal år finns det sex tjänster och personalen har mandat att agera även för kommunens 17 bolag. Egen tjänsteman i beredskap startade kommunen under 2009, strax efter chipsbränderna.

Finns det någon åtgärd som haft effekter över hela linjen?

– Engagerandet av väktare i kombination med kameraövervakning, det har minskat skadegörelse och bränder.

Är Södertälje bättre än andra på krisberedskap?

– Svårt att säga, men det man gör relativt ofta blir man bättre på. De som aldrig behöver samla krisgrupper har nog svårt att veta om de är bra. För varje händelse frågar vi oss: vad missade vi? Vi försöker hela tiden leta förbättringsmöjligheter. En ambition är att titta utanför boxen, hitta nya infallsvinklar och lösningar.

PER LARSSON



Sven Tillman, Jonas Berg och Berndt Nilsson berättar om hur krisen i Södertälje hanterades.

FOTO: PER LARSSON

Ännu inga tecken på supersolstorm

Våren 2013 når solen sitt maximum i solfläckscykeln och det varnas för att det då kan komma en supersolstorm.

■ – Just nu är det emellertid väldigt lugnt. Lågt antal solfläckar och låg solstrålning. Det spekuleras till och med i att vi går mot ett så kallat Maunder minimum, det vill säga en period av extremt låg solaktivitet, säger Henrik Lundstedt, solforskare vid institutet för rymdfysik i Lund.

Under solfläcksmaximum inträffas flest solstormar, men en supersolstorm kan inträffa när som helst under solfläckscykeln. Den mest kända, den så kallade Carrington-stormen 1859, kom under låg solaktivitet. Carrington-stormen betraktas som den värsta som drabbat jorden, men Henrik Lundstedt ifrågasätter den bilden.

Data från den tiden är osäk-

ra och han är inne på att solstormen som drabbade Sverige och Karlstad 1921 mycket väl kan ha varit minst lika kraftig. Den inträffade nära solfläcksminimum.

– Carrington har blivit en som alla nämner. Det talas om att det vid det tillfället skulle uppstått en white light flare så kraftfull att man såg det på solytan, men det är inget speciellt. Det andra man brukar säga om Carrington-stormen är att protonhändelsen var fem gånger kraftigare än man någonsin observerat. Men inte heller det är vi speciellt säkra på och den jordmagnetiska aktiviteten, norrskenet i södra Indien – vadå? Under Karlstadshändelsen 1921 hade vi sydsken på Samoa. Carrington-stormen har blivit en legend. Den har också fått



Henrik Lundstedt

oss att tro att de är väldigt sällsynta, att de sker ungefär en gång vart 150 år.

Solstormar kan störa kommunikationssatelliter och navigationssystem som GPS, men största problemet är att elförsörjningen kan slås ut. Forskningen är inriktad på att kunna förutsäga när en stor solstorm är på gång. Att kunna förstå och varna för de kraftigaste supersolstormarna är en vetenskaplig utmaning.

– Det är därför de extrema händelserna man framförallt ska försöka säga någonting om och som samhället och myndigheter måste få kännedom om. Det är varningar som behövs och på varningssidan närmar vi oss ett genombrott tack vare NASAs solsond SDO (Solar Dynamics Observatory) som ger oss bilder av solen hela tiden, säger Henrik Lundstedt.

GUNNO IVANSSON

Elförsörjningen beredd

Svenska Kraftnät, SvK, med ansvar för stamnätet är väl förberett för solstormar.

– **Osäkerhetsfaktorn är om solen hittar på något vi inte sett de senaste 60 åren, säger Stefan Arnborg, SvK.**

■ Eftersom en solstorm kan inträffa när som helst är frågan alltid aktuell för SvK. I mars 2012 gjorde SvK en ny genomlysning som ledde till fem nya utredningar.

Rapporten från en utredning innehåller driftsinstruktioner om hur kontrollrummet ska agera.

Solstormar skapar geomagnetiskt inducerade strömmar (GIC) som orsakar uppvärmning i elsystemen.

– Och där finns det lite knep vi ta till. Vi kan se till att det finns termisk marginal så att transformatorer och andra komponenter är så kalla som möjligt när GICn kommer. Det



Stefan Arnborg

gäller att jämna ut flödena i elsystemet så att vi inte kör Sverige väldigt hårt i en del av landet.

Stänga av ledningar är ett värsta-fall-scenario.

– Rent formellt har Svenska Kraftnät rätt att beordra stopp av överföring av el i landet, men det är ett beslut vi aldrig någonsin har tagit. Det har aldrig hänt på de senaste 60 åren och nu talar vi händelser som sker en gång på tusen år, säger Stefan Arnborg.

Larmrapporterna kommer framförallt från USA som har en annan typ av transformatorer, mer sårbara för solstormar.

– Manteltransformatorer av den amerikanska typen är ett bekymmer men såna har vi bara haft i ett fåtal fall, bland annat reaktorer i Oskarshamn 3 och Forsmark 3 och jag vet att man bytt ut dem i Oskarshamn. Vi är inte alls lika hotade eftersom vi normalt har kärntransformatorer och numer enbart köper trebenta sådana, säger Per Norberg, Vattenfall, teknisk controller på eldistribution och adjungerad professor i elkraftteknik.

2002 gjorde Vattenfall en stor satsning tillsammans med Svenska Kraftnät. Med hjälp av konsulter från USA skapades en modell över Skandinavien där man kunde simulera en solstorm

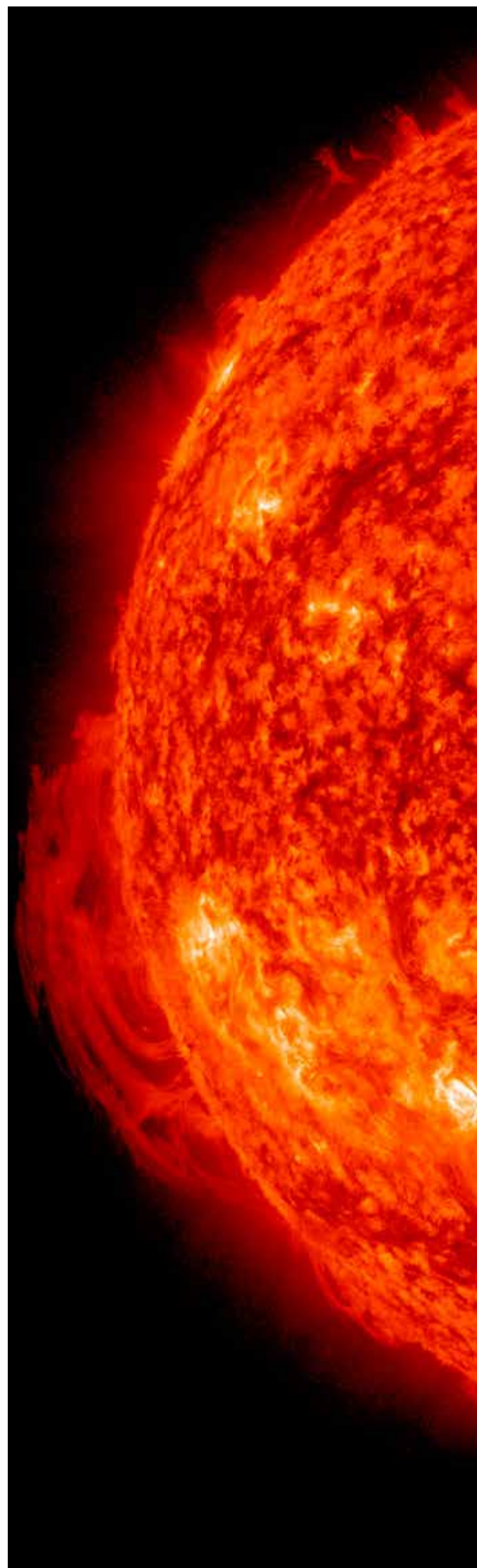
– Vi kunde se precis vad som skulle hända i kraftnätet och var det skulle uppstå problem. Det gav oss mycket lärdom. Vi ser inte solstormar som något problem som vi går och oroar oss för.

Han är mer orolig för ett annat väderfenomen – isbarkstormar som den i Västsverige 1921.

– Isbarkstormar dyker upp vart hundra år och när en sån inträffar igen kommer det att bli en betydligt värre historia än en kraftig solstorm. Solstormar är kortvariga historier, det kan bli en lokal nätkollaps, men i bästa fall har ingenting gått sönder och vi är igång efter förhoppningsvis två timmar, säger Per Norberg.



Per Norberg



MSB ställer upp för Eurovision

Polisen har begärt hjälp av MSB vid Eurovision Song Contest i Malmö i maj.

■ – Det handlar om de nationella förstärkningsresurser vi har i form av saneringsenheter och indikeringsenheter, säger David Norlin, MSB.

Förstärkningsresurserna har tidigare kallats in i samband EU-toppmöten, klimatmötet i Köpenhamn och kronprinsessan Victorias bröllop, tillfällen när det kan finnas en hotbild.

Och nu rustar alltså polisen

för Eurovision i Malmö.

– Enheterna ska kunna användas vid planerade händelser. Det är ett bra tillfälle att använda dem skarpt i beredskapsläge, säger Norlin.

Fyra saneringsenheter och tre indikeringsenheter finns utplacerade i landet och bemannas av lokal räddningstjänst. Tanken är att en av varje ska användas vid Eurovision och att personal hämtas från de olika platserna.

– Hur stor personalstyrka det blir är inte bestämt. Normal

bemanning är fem per enhet.

Saneringsenheterna kan sanna insatspersonal som utsatts för farliga ämnen och vid stora arrangemang finns i beredskap för livräddande personsanering. De fyra enheterna är placerade i Piteå, Järfälla, Kungsbacka och Hässleholm.

Indikeringsenheterna ska kunna identifiera kemiska och radioaktiva ämnen, vilket kan vara avgörande för att rätt åtgärder sätts in för att rädda liv. De tre enheterna finns i Stockholm, Göteborg och Malmö.

Haverikommissionen kräver bättre säkerhet efter bussbrand

Efter en bussbrand i Helsingborg skickar Statens Haverikommission rekommendationer till MSB och Transportstyrelsen för att höja säkerheten.

■ Vid kollisionen totalförstördes två biogasbussar i brand. Haverikommissionen gjorde en grundlig undersökning och kunde bland annat konstatera att släcksystemet i motorrummet på den påkörda bussen hade sämre släckeffekt på grund av att ett sprinklerhuvud (dysa) hade lossnat.

Haverikommissionen har gjort fullskaleförsök. De visar att även om släcksystemet inte släckte branden så hade det en dämpande effekt.

Utrymningsförsök visar att bussförarens agerande är mycket viktigt.

Med anledning av utredningens rekommenderas Transportstyrelsen att:



Båda bussarna totalförstördes.

FOTO: HELSINGBORGS BRANDFÖRSVAR

■ Regelverk med krav på fasta släcksystem för motorrum i bussar tas fram

■ Bestämmelser om kontroll av släcksystem i samband med besiktning införs

■ Övningar inom brandsäkerhet och utrymning införs vid yrkesförarutbildning för bussförare

MSB rekommenderas vidta åtgärder så att räddningstjänsten kan utveckla rutiner med mera som säkrar att personal

utbildas och får tillgång till material för effektiva insatser vid bränder i bussar i allmänhet och bränder i biobussar i synnerhet.

MSB har ännu inte gått igenom rapporten, men enhetschef Håkan Axelsson, säger:

– Vi brukar alltid ta till oss av Haverikommissionens rapporter, det kan ibland innebära justeringar av utbildning.

Erfarenheter från bussbranden, se sidan 26.

PER LARSSON

Helikopterstöd till polisen utreds

■ Hur kan försvarets helikopterkapacitet bli en resurs för polisen?

Frågan ska utredas av MSBs överdirektör Nils Svartz.

– Det jag bland annat ska titta på är om polisens nationella insatsstyrka kan förflyttas snabbare med hjälp av försvarets helikoptrar, säger Svartz.

Helikopterresurserna har utretts tidigare, då ur ett bredare samhällsperspektiv. Nu är inriktningen ökad kapacitet mot grov brottslighet. Uppdraget har initierats av justitiemi-

nistern och försvarsministern.

Attentaten i Oslo och på Utøya lär vara en av de utlösande faktorerna, eftersom utredaren ska ta hänsyn till den norska 22 juli-kommissionens rapport.

Försvarets helikopterflotta håller på att uppgraderas, när det är klart kommer det att finnas 42 medeltunga helikoptrar som kan ta fler passagerare än polisens helikoptrar. Om de kan bli en resurs för nationella insatsstyrkan ska därför utredas.

– Uppdraget är att se över möjligheterna på både kort och lång sikt.

Vilka är förutsättningarna för olika inställelsetider? Vilka kostnader medför det? Hur ska stödet organiseras? Var bör helikoptrarna vara baserade? Under vilket regelverk ska försvaret lyda om man arbetar för polisen? Det är några av de frågor som Nils Svartz ska reda ut.

15 juni ska redovisningen finnas på försvarsminister Karin Enströms bord.

Företag ersätts inte för egen insats

■ Ersättning för insatser som Södra Cells egen industribrandkår i Mönsterås gjorde i samband med en flisbrand sommaren 2011 ersätts inte av staten.

Mönsterås kommun fick fakturor från Södra Cell på sammanlagt 2,6 miljoner, pengar som kommunen i sin tur yrkade ersättning för från staten för räddningstjänstkostnader.

MSB avslog ansökan med hänvisning till att Södra Cell Mönsterås har ett eget ansvar att utan ersättning delta

i räddningsinsatsen med tillgängliga resurser.

Massabrukets är dessutom en så kallad 2:4-anläggning med särskilda risker och som är skyldig att hålla eller bekosta beredskap för att förhindra eller begränsa skador.

MSB har i stort godkänt övrig begäran om ersättning från Mönsterås, vilket innebär att kommunen får totalt 13,4 miljoner kronor av begärda 16 miljoner, självrisk frändragen.

Mönsterås kommun har överklagat beslutet.

Firefight nominerat till EU-pris

■ Firefight II har nominerats till bästa projekt i programområdet för livslångt lärande inom EU.

EU-kommissionens bedömare gav projektet nio poäng av tio möjliga i betyg.

– Betygen är mycket höga i alla utvärderingar, såväl av oss, externa experter som EU-kommissionen. Det är ett av våra absolut bästa projekt inom grundläggande och fortsatt yrkesutbildning, säger Christina Jansson på Universitets- och högskolerådet.

Några av de nominerade kommer att utses som goda exempel och lyftas fram av EU i olika sammanhang som förebilder.

MSB har varit initiativtagare och ansvarigt för de EU-finansierade projekten Firefight I och II vars mål är säkrare och säkrare arbetsmiljö för insatspersonal, mindre påverkan på miljön och effektivare släckning av bränder.

– Av tolv partners var en ett företag med världsledande experter på distansutbildning över internet och vi har mer eller mindre lyckats standardisera konceptet i hela Europa, säger projektledaren Bo Andersson, MSB.

Likvärdigt skydd på Brand 2013

■ Hur utformas ett tillfredsställande skydd mot olyckor med de varierande förutsättningar som finns i landet, och vad är likvärdigt skydd.

Det är temat för konferensen Brand 2013 i Piteå 21-23 maj. 22 april är sista anmälningssdag. Se www.brandkonferensen.se

Brandskydd på förebyggandekonferens

■ Brandskydd i olika boendemiljöer är huvudtemat för Förebyggandekonferensen som MSB arrangerar i Karlstad 9-10 april.

Brandskydd för äldre, för särskilt riskutsatta, i flyktingboenden, förebyggande av eldstadsbränder är några av de områden som tas upp. De utgår från den nationella strategin för stärkt brandskydd som också kommer att diskuteras.

– Regeringen kommer att redogöra för vad man från deras sida just nu gör inom brandskyddsområdet, säger Patrik Perbeck, MSB.

Tillstånd för brandfarliga varor, brister i byggprocessen, skillnader mellan olika släcksystem och till vem kraven i ett föreläggande riktar sig, är andra programpunkter.

Förebyggandekonferensen arrangeras vartannat år och brukar locka runt 400 besökare. Sista anmälningssdag är 22 mars, mer information finns på www.msb.se

113 13 tas i drift

■ Det nya nationella informationsnumret 113 13 tas i drift 11 mars.

Numret ska vara ett stöd för kommuner och andra ansvariga för att förmedla information till allmänheten vid allvarliga olyckor och kriser i samhället. Det kan handla om en större storm, översvämningar eller en storbrand. Allmänheten ska också kunna lämna information via 113 13.

Vid akut nödsituation ska 112 användas.

Håller ett öga på medierna

Mediernas rapportering från kriser och katastrofer – viktig informationskälla eller en katastrof i sig?

– Det sker övertramp i rapporteringen. Men mediernas roll är otroligt betydelsefull. Vem ska annars ge hela bilden? säger medieforskaren Liselotte Englund.

■ Estonia, Göteborgsbranden, Tsunamin i Thailand. Stora svenska trauman. Oönskade och otäcka nyhetsrapporteringar, vissa upplevdes av många som osmakliga.

Men medierapporteringen har med åren blivit bättre, anser Liselotte Englund. Hon pekar ut bussolyckan i Måbødalen, Norge, 1988 som en vattendelare. En skolklass från Kista var på resa, 16 personer omkom i busskraschen.

– Då skedde många övertramp, bland annat visade TV skolfoton med omkomna barn inringade. En del av misstagen kom att upprepas av Expressen i samband med Estonia. Men olyckan i Måbødalen blev en brytpunkt för arbetssätt, för rutiner. Det var också efter den olyckan som Sverige fick Posomgrupper, landstingen sina PKL-grupper.

Liselotte Englund har de senaste 20 åren forskat och utbildat om medierapportering i samband med stora olyckor och katastrofer. Det handlar om mediernas egen roll, om samspillet med krishanterare/räddningspersonal om förhållningssätt gentemot drabbade.

De stora händelserna från Estonia och framåt har hon på ett eller annat sätt fördjupat sig i. Hon har skaffat historiska perspektiv med arkivgranskning av neurosedynskandalen och en tågolycka i Ståldalen 1956 då 20 personer omkom.

– Dagens Eko gjorde då sin första direktsända telefonintervju, när Bengt Feldreich intervjuade jourhavande stins i Kopparberg. Det blev en skakande ögonvitnesskildring och vägledande för radions arbete.

Rapporten ”Ett dubbelt trauma”, ett uppdrag från MSB, om medierapporteringen som stöd och belastning för överlevande i olyckor och katastrofer publicerade Englund förra året.

Hur påverkas redan sargade människor av medierna?

– Oftast är det faktiskt omgivningen, läsarna eller tittarna, som är mer negativ än de drabbade. Det har också visat sig att medias rapportering över tid bidrar till förståelse och har betydelse för både individuell och kollektiv bearbetning, kanske speciellt för anhöriga. Meningsskapande är en del av läkningen.

Liselotte Englund beskriver hur överlevande samlar tidningsklipp utan att titta på dem, som ett stöd när det ofattbara ska förklaras för barn och barnbarn.

Men där och då, hur vet journalisten vem som är lämplig att intervjua?

– Det är den största utmaningen, inte minst för direktsändande etermedier. Är personen trovärdig eller har bara en stark berättelse? Vem kan bli intervjuad utan att ta skada? Det är svårt att veta när intervjun är lämplig.

Analysgruppen för granskning av Estoniakatastrofen rekommenderade i sin rapport 1999 att katastrofpsykologi ska ingå i de statliga journalistutbildningarna.

– Det handlar om förståelse för att människor under svår press kan reagera på så olika sätt. Ledsen eller aggressiv, tyst eller pratsam, förvirrad eller skenbart kontrollerad. Det finns kanske 40-50 kategoriserade reaktionssätt.

Englund tar exempel från Estonia där den ende överlevande dansken ett dygn efter räddningen berättade att han överlevde genom att trampa på andra. En tid senare undrade personen själv varför ingen ifrågasatte hans trovärdighet så kort tid efter räddningen.

– Det här brukar kallas överlevandeskuld, ett psykologiskt sätt att reagera på en mycket svår upplevelse. Det är naturligt att tro att man överlever på annans bekostnad. Men var fanns källkritiken? Var det sant? I det här fallet



Etiken bland journalister har blivit bättre i bevakningen av svåra händelser. Öve

Störande
”Ofta har drabbade mer problem med journalisternas agerande än själva publicerandet.”

vet ingen sanningen, men citatet är fäst i hans panna.

– Andra överlevande har hävdade att de första presskonferenserna blev deras debriefing, eller att de ställde upp i TV för att anhöriga skulle se att jag levde.

– Ofta har drabbade mer problem med journalisternas agerande än själva publicerandet. Närvaron kan bli provocerande, inte minst fotografers som har svårt att dölja sin roll.

Erfarenheter från tidigare katastrofer har förbättrat journalisternas etik, anser Englund. Men fortfarande kan den variera beroende på omständigheterna.

– Etiken blir ofta bättre när reportrar och fotografer befinner sig i närheten av det som hänt. Att bevaka drabbade landsmän, som efter tsunamin, kan skapa en relation. I Haiti fanns inga svenskar, då blir det en annan relation.

En uppföljningsstudie med svenska Tsunami-drabbade, sex år efter katastrofen, visade att mediernas sätt att hantera katastrofen åt-



Liselotte Englund

Ålder: 48

Bor: By kyrkby, Avesta kommun

Familj: son och dotter, tvillingar 15 år

Yrke: universitetslektor i medie- och kommunikationsvetenskap vid Karlstads universitet. Fil dr i journalistik och masskommunikation, Göteborgs universitet, disputerade 2008 med doktorsavhandlingen "Katastrofens öga". Egen företagare.

Forskning: kris- och traumajournalistik, krishantering och beredskap för mediebevaktning inom myndigheter och organisationer.

Utmärkelse: fick som första icke-nordamerikan Frank Ochberg Award 2010 från International Society of Traumatic Stress Studies, för sitt arbete inom traumajournalistik.

Mera: journalist i drygt 20 år, främst Sveriges Radio P1 och fackpress. 2010-11 postdokortjänst vid Uppsala universitet, finansierad av MSB.

tramp sker fortfarande, men samtidigt är media oftast bäst på att ge händelsen ett sammanhang, anser Liselotte Englund.

FOTO: LINN MALMÉN

njöt större förtroende än myndigheternas.

– Drygt 2 600 personer svarade på en enkät och resultatet var högst påtagligt.

Ur det perspektivet ser inte Liselotte Englund att något kan ersätta media när det gäller att skapa en helhetsbild.

– Men jag får själv lägga pusslet, och ju fler pusselbitar jag får desto enklare är det att förstå sammanhanget. Efter Göteborgsbranden publicerades grafik i tidningarna som förklarade brandspridningen, var utrymningsvägar fanns. Många människor fick svar på sina frågor. Jag har svårt att se att någon annan kan ge den bilden.

I dag översvämmas vi av information, sociala medier tar stor plats i flödet. Hur påverkar det?

– Det ställer större krav på mottagaren och kan bli förvirrande. Åtskilligt är spekulation. Är det information eller desinformation? För journalister ökar kravet att selektera källor. Det kan ses som ett demokratiskt hot, vem kan man lita på? Men också som en möjlighet. Om vi bara hade en källa, skulle vi då veta vad som hänt?

Steget efter "Myndigheterna blir alltid omkörda. Nyhetsflashar kommer innan egna organisationen hinner slå larm."

Har mediernas roll urholkats?

– Det tror jag inte. De flesta har inte tid att vara sina egna informationscentraler och jag tror medierna fortfarande är bäst på att sammanfatta vad som hänt. För framtiden kan det vara svårare att svara, den nya generationen kanske kommer att tro mindre på medier. Klart är att snabbhet betyder mycket. Vi vill veta nu, inte sen.

I det avseendet tror inte Liselotte Englund att myndigheter och andra organisationer ska försöka vara första informationskällan till allmänheten, utan istället utnyttja mediernas genomslagskraft.

– De har kortast startsträcka. Myndigheterna blir alltid omkörda. Nyhetsflashar kommer innan egna organisationen hinner slå larm. Det händer ofta att man inställer sig efter larm från medierna, snarare än via egna larmvägar. Myndigheterna bör ta den larmfunktionen på allvar och använda den för att själva komma på fötter snabbare. Därefter ska man ta kommando över situationen.

Englund tar massakern i Norge som ett exempel. En medarbetare på kommunikationsenheten på Oslo universitetssjukhus lämnade jobbet och cyklade hemåt, alla andra hade lämnat kontoret. Plötsligt såg han att många ambulanser var på väg ut.

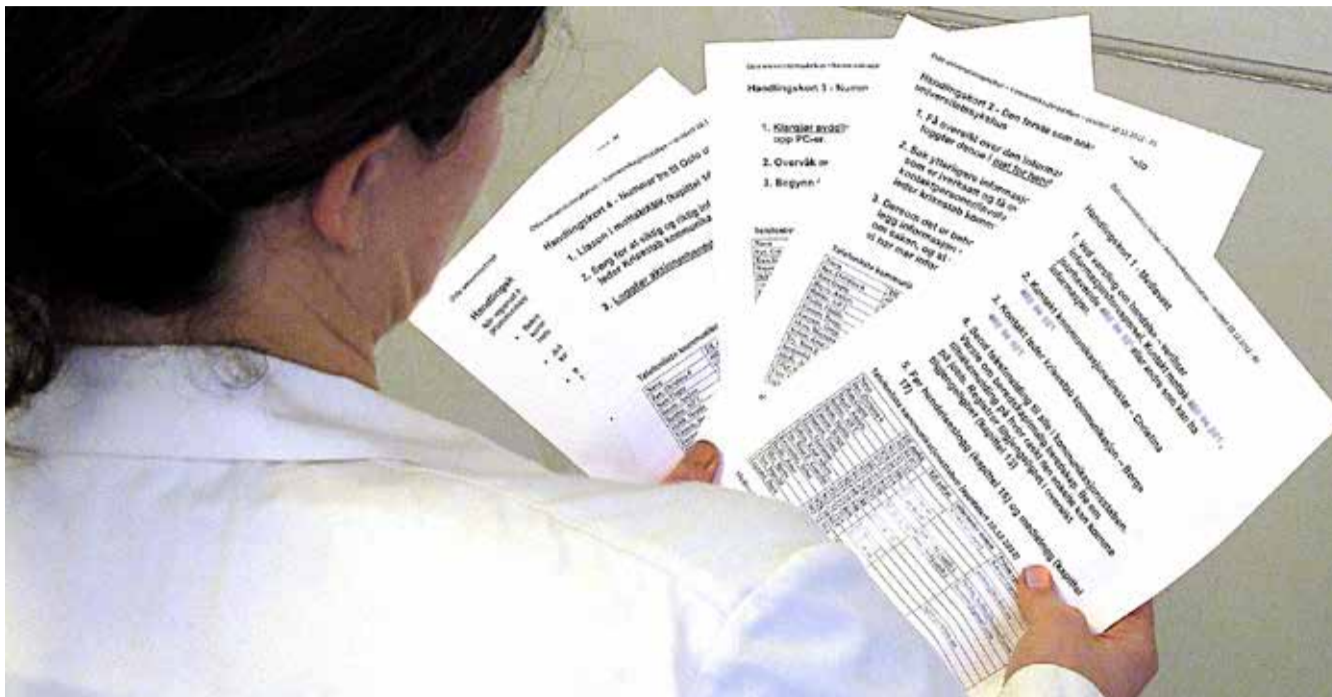
– Han vände om med cykeln och skickade samtidigt ett SMS till presschefen. Denne satte sig i en taxi och ringde under tiden upp sin 15-årige son på mobilen och bad honom hemma vid datorn googla fram vad som hänt. Svaret hittade sonen via medierna och höll sin far underrättad på väg till sjukhuset.

Hur ska myndigheterna då ta kommando över situationen?

– Glöm traditionella mediakrishanteringsplaner. För myndigheterna kräver det att man är flexibla, mer proaktiva och har bättre omvärldsbevakning. Om man använder medierna rätt kan man stärka sin egen roll och aktivitet.

PER LARSSON

Fotnot: PKL står för psykologisk/psykiatrisk krisstödsledning.



Plastkorten har checklistor som talar om vad som omedelbart måste åtgärdas vid en kris. Det underlättar att snabbt få igång kris-kommunikationen.

FOTO: ANDERS BAYER

Kontroll på krisen med checklistor

■ Sjukhusets kriskommunikation igång innan stab etablerats

Fyra plastkort satte sjukhusets kriskommunikationsorganisation på banan omgående.

Ett Twitter-inlägg med önskemål om blodgivare orsakade trafik kaos till sjukhuset.

■ De norska erfarenheterna efter Bering Breiviks attentat mot regeringskvartaret och Utøya är många.

Jonette Øyen var då kommunikationschef vid Oslo universitetssjukhus. Där hade övats, det fanns kommunikationsplaner.

– Det betyder inte att vi var förberedda på det som hände, men det gäller att ha fantasi om vad som kan vara det värsta.

Hon konstaterar att en krisberedningsplan inte kan lösa allt, ingen kris är den andra lik. Men har man en del rutiner på plats så underlättar det arbetet.

Ett exempel är fyra numrerade plastkort, checklistor om vad som omedelbart måste åtgärdas vid en kris.

– Det finns i det här läget ingen som har tid att läsa krisberedningsplanen, därför be-

Twitter-genomslag

”Det blev trafik kaos till sjukhuset med folk som ville lämna blod.”

Jonette Øyen, kommunikationschef Oslos universitetssjukhus 2011



hövs checklistor. Mediavakten, som är först på plats, tar sig an kort 1 och utför de punkter som finns på kortet. Nästa person som anländer, oavsett kompetens, tar kort 2. Det här gör att arbetet snabbt kommer igång, korten är mycket nyttiga, konstaterar Jonette Øyen.

Mediavakten, som är i beredskap dygnet runt, har som uppgift att få händelsen bekräftad och larma in personer i en rad ledande befattningar.

Uppgifterna på kort 2 är att skaffa överblick över befintlig information, söka mer information och börja föra loggbok.

Om det finns behov ska informeras på webben både internt och externt om att sjukhuset är larvat och att uppdatering görs så snabbt mer information finns.

En uppgift på ett av korten är omvärldsbevakning, att följa med i vad media säger om

händelsen och vad som sägs om sjukhuset.

Med hjälp av de fyra checklistorna är kriskommunikationen igång innan stab etablerats.

– När staben är på plats är det viktigt att ha en ledare som inte är delaktig i det operativa arbetet utan kan överblicka och disponera resurser. Det är också viktigt att emellanåt lägga ner telefonerna, lämna bildskärmarna och ta en gemensam uppdatering av situationen.

När skjutningarna började på Utøya fick sjukhuset information om det via Twitter innan händelsen var bekräftad.

– Vi twittrade själva om att vi behövde blod och det fick ett oerhört genomslag. Det blev trafik kaos till sjukhuset med folk som ville lämna blod. Det var otroligt effektivt att använda Twitter, vi mobiliserade

de även den vägen.

Jonette Øyen konstaterar att sjukhuset var förberett på ett stort medietryck. Och med enkla och tydliga regler fungerade samarbetet.

– En läkare berättade för media att de var välkomna. Sen drog han en röd linje rakt över golvet och sa: men ni får inte passera den här linjen. Det respekterades.

En av de ansvariga läkarna, som själv genomfört flera operationer av skadade, ställde mitt i arbetet upp på en pressinformation och informerade om arbetet. Han ansåg det viktigt att förmedla vad sjukhuset gjorde, och läkarens medverkan var viktig, anser Jonette Øyen.

– Det vi inte var beredda på var det internationella medietrycket, vi fick besök från 40 länder. Att prata engelska borde vara en enkelt, trodde vi. Men under press blir det en helt annan sak, det ökar belastningen. Kriskommunikationen handlar inte bara om att prata, man behöver också förmedla lugn och trovärdighet.

PER LARSSON

– Myndigheter bättre rustade ge bra information

Kommunikationsberedskapen har blivit mycket bättre. Det är MSBs överdirektör Nils Svartz övertygad om.

■ Svartz jämför med åren runt millennieskiftet och ett då reaktivt förhållningssätt där det i huvudsak var en vägskommunikation och



Nils Svartz

stort fokus på att möta pressen.

– Det finns i dag en större professionalisering hos myndigheter och företag. Sett ur medborgarnas perspektiv är vi i dag bättre rustade att ge bra information som ger medborgarna möjlighet att agera efter. Det finns fortfarande mycket att göra och vi kommer ibland att göra fel, men kommunikationsberedskapen är i dag mycket bättre.

Svartz jämförde kriskommunikatören, och i förlängningen hela krisberedskapen, med en schweizisk armékniv. En resurs som kan och ska göra mycket.

– Det är en mångsysslarutmaning där det inte bara handlar om att förmedla information. I dag är det oerhört viktigt att vi integrerar kriskommunikationen i krisledningen. Det är lätt att säga, men kan vara svårare att genomföra då de flesta som jobbar i krisledning kommer från tiden före år 2000 då det var andra förhållningssätt.

– Och i dag kanske en bättre liknelse än armékniven är en smartphone som kan oändligt mycket. För drygt tio år sedan kommunicerades trevande via den egna webben, i många fall mest för att visa sig modern. I dag händer allt fort, vi har inte längre monopol på hur informationen sprids. Det du har måste du ut med fort som ögat. Förtroende hänger inte på auktoritet, utan på hur du kommer ut.

Samordnade budskap blir allt viktigare, Nils Svartz tog arbetet under pandemin som exempel och att budskapet i början spretade från olika myndigheter.

– Vet man inte vad man behöver göra, då ska man sätta ihop sina informationschefer och gemensamt komma fram till vilka frågor som är vanligast och vad folk vill veta.

– Nätet viktigt i kris

Kommunikationen har blivit decentraliserad, men traditionella medier är fortfarande viktiga knutpunkter.

– Det tycks finnas ett omätligt informationsbehov och nätet är synnerligen viktigt i krissituationer, säger Michael Karlsson, Karlstads universitet.

■ På nätet kan alla göra sig hörda, många gör det och en del högljutt.

– Alla känner sig kallade att ge sin version av saken. Den som är först uppe sätter tonen för en tid framöver. Men vem är trovärdigast och viktigast i en ocean av röster?

Det omfattande informationsflödet gör konstant och resurskrävande omvärldsbevakning allt viktigare, konstaterar Michael Karlsson, docent i medie- och kommunikationsvetenskap.

– Men hur ska en organisation förhålla sig till det? Vad är rimligt och effektivt? Jag tror man ska vara restriktiv med hur många puckar man springer på. Och det ligger också ett stort ansvar på oss medborgare numera.

Michael Karlsson går tillbaka till 1983. Halvåtta en var-



En webbsida med normalt 500 besökare kan plötsligt ha 50 000 när något händer och därför en oerhört viktig kanal, konstaterar Michael Karlsson. FOTO: PER LARSSON

Rimlighet
"Man ska vara restriktiv med hur många puckar man springer på."

Michael Karlsson, docent medie- och kommunikationsvetenskap

dagskväll var utbudet på TVn Rapport och Visst nappar det. Internet fanns inte i svenska hem. Radion sände nyheter en gång i timmen. Tidningarnas

uppdatering skedde var 24:e timme, när en ny tidning var tryckt.

30 år senare svämmar informationen över.

– Den digitala periodiciteten ligger på cirka tio sekunder. Insamling, urval, bearbetning, distribution – allt sker i realtid. Det är en utkastsjournalistik med ytterst kort startsträcka och med varierande kvalitet, säger Michael Karlsson.

Han tar artiklar om pandemin publicerade i Svenska Dagbladet 27 april 2009 som exempel:

■ 11.30 – panik i Mexico säger läsare som blir rapportör

■ 11.48 – fem svenskar testas

■ 15.15 – dåligt med information hos myndigheter

■ 22.09 – läget under kontroll, här planeras smittskyddet

■ 23.52 – WHO höjer beredskapen

– Farligt eller inte? Är den i Sverige eller inte? Är myndigheter förberedda? Är det pandemi? I början är det mycket uppdateringar och olika information beroende på när man besöker sidan. Man undrar vilken information olika läsare

tagit del av. 20 maj försvinner ämnet från rapporteringen, samtidigt är det då som influensan tagit fart i verkligheten.

Men eftersom nätet är just ett nät så är medierna och mängder av andra sidor även draghjälp för myndigheters information, många nya besökare hittar till dem.

– En webbsida som har 500 besökare en normal dag kan plötsligt ha 50 000 när något händer. Nätet är synnerligen viktigt i krissituationer.

PER LARSSON

Total kontroll överges – nya ideer mer irrationella

I modern kriskommunikation måste förutbestämda planer och riktlinjer kombineras med ett visst mått av improvisation.

■ Mats Eriksson, docent i medie- och kommunikationsvetenskap vid Örebro universitet, noterar att myndigheter och organisationer oftare överger tanken på total kontroll i en tid då 60 procent av befolkningen använder sociala medier

– Nya ideer om krishantering och kriskommunikation är mer irrationella. Gränserna mot omgivningen har blivit mer diffusa och krisen hanteras bäst genom improvisation inom givet ramverk.



Mats Eriksson

Han tar branden i Oceanhamnen i Halmstad som ett exempel där situationen styrde handlandet. Kommunens kommunikationsansvariga skulle skriva ett pressmeddelande, men i stället kläcktes idén om ett direktsänt filminslag.

– Man var inte proffs på att filma, men vågade improvisera och filmen fick ett enormt genomslag med tusentals visningar på Bambuser inom några timmar. Deras kommunikationsansvariga konstaterade att de aldrig tidigare lyckats

ägga informationen på det sätt de gjorde nu. De var fortfarande beroende av media, men fick också ordagrant ut sitt budskap till väldigt många.

Eriksson konstaterar att med en kriskommunikatör som improviserande realtidsregissör växer effektiva krishanteringsstrategier fram på gräsrotsnivå.

– Det är inte krisledningen som fattar och genomför alla framgångsrika insatser, snarare

re råder i praktiken spänningar mellan det klassiska och nya synsättet på kriskommunikation sedan sociala medier introducerats.

Han tar Tsunamin i Thailand 2004 som exempel då sociala medier var något ganska nytt.

– Då ställde de sociala medierna till det. Det uppstod en massa bloggar och lades ut information, kontentan blev ett gap mellan dessa och den offentliga informationen



Tränar själv – men i sommar får Camilla Jönsson-Steen trampa i stort sällskap när hon cyklar till förmån för barncancerfonden.

FOTO: LARS ANGANTYR

Camilla cyklar till Paris – för barncancerfonden

Anställda inom räddningstjänsten har som yrke att rädda liv.

Det finns de som sysslar med det även på sin fritid.

■ Camilla Jönsson-Steen är styrkeledare hos Räddningstjänsten Syd.

I sommar ska hon cykla till Paris och samla in miljoner till barncancerfonden.

Camilla Jönsson-Steen är en ovanlig person. Till att börja med har hon ett jobb som få kvinnor i Sverige har i dag, styrkeledare inom räddningstjänsten. En uppgift hon har haft i två år men Camilla har varit brandman längre än så.

För tio år sedan läste hon en annons i tidningen om att Räddningstjänsten Syd sökte deltidsbrandmän och bestämde sig för att söka.

– Jag har alltid dragits till sådana här yrken. Tänkte bli polis från början men jag hade för dålig syn. När jag såg annon-

sen lät det intressant och så gillar jag att träna och hålla igång, det är ju ett fysiskt jobb, säger hon.

Samtidigt passar hon på att peppa andra kvinnor att söka till räddningstjänsten.

Förutom att jobba som sjukgymnast och styrkeledare inom räddningstjänsten är Camilla ett energiknippe som spenderar stor del av sin tid på träningspass av olika slag.

Det senaste träningsinslaget är en racykel som hon jobbar hårt på.

Det är den som ska bära henne till Paris till förmån för cancerforskning. Camilla har blivit antagen till Team Rynkeby, ett välgörenhetsprojekt vars syfte är att samla in pengar till barncancerfonden.

– Jag började läsa om det på Facebook, en kille från Göteborg som cyklade förra sommaren berättade hur det varit.

Jag tyckte att det lät intressant och så slängde han ut en förfrågan om någon var intresserad. Jag fick reda på att det fanns ett team i Malmö, så jag sökte dit, säger hon.

Nu är hon en av 36 cyklister som, med hjälp av tio personer i serviceteamet, ska cykla 1 200 kilometer, från Malmö till Paris.

Men innan de trampar iväg finns det mycket att göra. De ska nämligen se till att samla in så mycket pengar som möjligt.

Camillas lag har som mål att samla in 1,8 miljoner kronor. Det innebär cirka 40 000 kronor per deltagare och för Camilla blir det en riktig utmaning. Nu måste hon även bli lite av en säljare.

– Det är inte helt lätt när man inte är van. Man får vara lite ”gåpåig” som man kanske inte är i vanliga fall, säger hon.

LARS ANGANTYR



FAKTA

Team Rynkeby

■ 2012 bestod Team Rynkeby av fyra svenska lag och 13 danska. Sammanlagt 790 cyklister som hade 170 personer i sina serviceteam.

■ 2011 lyckades de samla in 13 miljoner kronor som fördelades mellan den svenska och danska barncancerfonden.

■ Deltagarna betalar själva för sitt deltagande och för den gula cykel som samtliga cyklister använder.

Rolf visar snart fler mörka sidor

STOCKHOLM

Hans filmmanus gav i förlängningen en guldbaggenominering till Krister Henriksson. Han har liknats vid Arne Anka.

Men framförallt är han författare. Nu ska Rolf Almström slutföra sin tredje roman och femte bok.

■ Rolf Almström klär sig gärna i svart, uttrycker sig i samma färgskala. Även synen på livet, mer filosofiskt sett, är nog sådan konstaterar han.

– Var och en är stämd i ett grundackord, mitt är A-moll.

Svart humor, självironi. Det hänger ihop.

Halva sin arbetstid framlever Rolf Almström som redaktör på Kriskommunikation.se på MSB. Hårda och exakta fakta. Resterande tid är han författare. Skapande.

– Varandras motsatser, man är inte gärna kreativ när man jobbar med krisinformation. Men det finns en poäng med att det är så olika.

Första novellsamlingen kom ut 1990, tre år senare nästa. 1996 skrev han första romanen och 2009 kom den senaste, Svart arbete.

Romanen började som en filmidé redan 1996 i spåren av den ekonomiska krisen i början av 90-talet. Almström skrev filmmanus på uppdrag, men finansierarna drog sig ur. Det blev ytterligare ett filmmanus som ratades. De två berättelserna fördes samman till en teveserie, men ingen inspelning.

2004 började han göra om allt till en roman och efter diverse uppehåll av pri-



Rolf Almström.

FOTO: PER LARSSON

vata skäl var den färdig 2009.

Så kan det gå.

Hans författarskap är samhällsskildringar, ofta utanförskap. Miljöerna miljonprogramsområden och avfolkningsbygd. Humor och förtvivlan blandas.

Idéer må komma ur egna erfarenheter och ställningstaganden. Men fakta? Nej.

– Det här med autencitet i böcker har blivit så viktigt, jag förstår inte det. Samtidigt blandas i tidningar nyheter med fabulerande krönikörer, där vet man till slut inte vad som är nyhet och vad som är åsikt.

Bakvänt anser Rolf Almström.

Han har fått veta att många blivit provocerade av hans böcker, men vill egentligen inte veta vem eller vilka. Dock:

– Horace Engdahl sa en gång att om tillräckligt många blir förbannade, då vet du att du är något på spåren. Jag hoppas folk kan läsa en bok och ha olika upplevelser. Ungefär: nu har jag skrivit boken, nu är den din.

Rolf Almström vill inte prata i förväg om sina böcker. Men romanen under tillblivelse är en samhällsskildring här och nu. Och synpunkter på samhället har han.

– Det är i allt högre grad koncentrerat på egen nytta och enormt kortsiktigt. Det vi i går ansåg vara investeringar ses i dag som kostnader. Därför har vi bland annat en kraftigt försämrad infrastruktur. Samhället är faktiskt något gemensamt.

Almström har på uppdrag skrivit flera filmmanus som aldrig blivit förverkligade, men ändå gett hyggligt betalt.

Slutspel hamnade på duken. En något skruvad historia med anslaget i fotbollsfantasten som dagarna innan VM får TVn indriven av kronofogden. Manuset skrev Almström tillsammans med Charlie Christensen, Arne Ankas skapare, och Kristian Petri. Rollbesättningen var imponerande med bland annat Sven-Bertil Taube, Peter Haber och Krister Henriksson. Den senare guldbaggenominerades för bästa biroll.

– Filmen blev en totalflop. Till vår förvåning. Men jag vet att den har kult-

status hos vissa. Det är nog framförallt män.

Almström och Christensen har varit kompisar länge. Och när den cyniske Arne Anka blev omtalad glunkades det om Almström som figurens verkliga förebild. Besvärande tyckte han då.

– Nu kan jag skratta åt det. Vi var ett gäng kompisar som umgicks jämt och det vi sa använde Charlie ibland i serien. Sen spreds ryktet. Och visst, jag har temperament.

En kväll på väg mot natt klev Rolf in på Riche i Stockholm och ställde sig vid baren. Kommen direkt från jobbet var han i ett annat tillstånd än övriga gäster i lokalen.

– Jag såg ett gäng yngre killar kika på mig och till slut tog en av dem mod till sig, kom fram och frågade: är det du som är Arne Anka?

– Far åt helvete, svarade Rolf Almström.

Killen vände sig om till sina kompisar, utropade:

– Det är han!

PER LARSSON

AV ALMSTRÖM

- Sånt man säger (1990)
- Vanans makt (1993)
- Mucka (1996)
- Slutspel (1997), film och bok tillsammans med Charlie Christensen och Kristian Petri.
- Svart arbete (2009)

3 FAVORITBÖCKER

- Mörkrets hjärta – Joseph Conrad
- Dublinbor – James Joyce
- Brott och straff – Fjodor Dostojevskij

LINDSTRÖM



www.bonton.se

NYTT OM NAMN

Marcus Cato har sagt upp sig på SKL för att fortsätta permanent på Försvarsdepartementet. Han kommer där att arbeta med Rakel, Haverikommissionen samt det nordiska försvarssamarbetet Nord-efco.

Johan Szymanski är tf räddningschef i Mora sedan räddningschef Lars Rydstedt lämnat tjänsten.

Anders Ekberg föreslås bli räddningschef och biträdande direktör i Räddningstjänsten Storgöteborg. Ekberg arbetar i dag som avdelningschef i Storgöteborg.

Malin Richter, nyutexaminerad brand- och riskingenjör i Lund, har anställts som brandingenjör på Bengt Dahlgren Brand & Risk AB i Malmö.

Christer Ångehov har slutat som brandchef i Storstockholms brandförsvär, stabschefen **Ola Malmstedt** har utsetts till tillförordnad brandchef.



Kristina Norberg och Lennart Engblom på Socialstyrelsen har jobbat på att myndigheten ska vara förberedd att gå över till Raket. När de nationella riktlinjerna nu finns är det dags att ta steget.

FOTO: PER LARSSON

I vardag som kris

■ Socialstyrelsen först av centrala myndigheter att använda Raket fullt ut

STOCKHOLM

Alla samtal till Tib ska gå via Raket.

Socialstyrelsen är sannolikt första av centrala myndigheter att vara igång skarpt med Raket.

■ I myndighetslokalerna på Kungsholmen har förberedelserna pågått länge, samtidigt har användningen av Raket bromsats i avvaktan på de nya nationella riktlinjerna.

Nu finns de och då anser Socialstyrelsen det väsentligt att ge kommunikationssystemet den roll det är avsett för.

– Hälso- och sjukvården förväntas använda Raket i vardag som kris. Och det är viktigt att vi följer de nationella riktlinjerna för användandet. Gör vi inte det kan vi heller inte samverka, säger Kristina Norberg, utredare på Socialstyrelsens krisberedskapsenhet.

Hon och kollegan Lennart Engblom har jobbat inte bara med att förbereda myndigheten, utan även de 21 landstingen. Socialstyrelsen har tagit

Förberedda

”Det är viktigt att vi följer de nationella riktlinjerna. Gör vi inte det kan vi heller inte samverka.”

Kristina Norberg, utredare, Socialstyrelsen

fram en rapport om införandet av Raket inom hälso- och sjukvården som en vägledning för landstingen.

– Landstingen är autonoma och bestämmer själva hur de vill bli larmade. Men vi förväntar oss att såväl ambulanssjukvården som Tib-funktionen larmas och samverkar i Raket-systemet. Flera landsting har varit med i arbetet med vår rapport, så vi känner att den har bred förankring, säger Lennart Engblom.

På takvåningen hos Socialstyrelsen finns ett nytt stabsrum avsett för krisledning. Där finns en fast Raketstation,

dessutom har myndigheten 30 Rakelmobiler fördelade bland personalen. Förutom Tib är det främst personer kopplade till stab och ledning som har Raket. Utbildning har genomförts, viss övning återstår.

– Det är angeläget att vi börjar använda Raket även för enkel vardagssamverkan för att det ska fungera vid allvarlig händelse. Och det brådskar, annars är det risk att Rakelmobilerna hamnar i skrivbordslådan och där gör den ingen nytta. Egentligen är det här inget konstigt, Raket är bara ett av många kommunikationsverktyg, säger Engblom.

Socialstyrelsens talgrupper för extern kommunikation utgår från de nationella riktlinjerna. Internt finns några få talgrupper för interna samverkansbehov. Dessutom två talgrupper för särskilda externa behov inom smittskyddsområdet.

– Vi är en liten användare, men viktig, konstaterar Kristina Norberg.

Socialstyrelsens Tib ansva-

rar inte för att vidarebefordra larm till landstingen, men behöver ofta prata med dess Tib. Inom hälso- och sjukvården finns tio talgrupper som kan användas för samverkan på nationell nivå.

– Vi använder ofta funktionsnummer, alltså nummer som flyttas mellan mobiler beroende på vem som har beredskap. I övrigt ska mobilernas adressbok användas för individsamtal, säger Lennart Engblom.

Kommer adressboken användas flitigare än talgrupper?

– Förmodligen, åtminstone för intern samverkan. Till landstingen har vi sagt att så fort det handlar om sekretess med exempelvis patientuppgifter bör man inte använda talgrupp. På skadeplats när det handlar om ledning och samverkan med andra blåljusorganisationer, används talgrupper.

En av fördelarna med Raket som Norberg och Engblom ser det är förenklad samverkan i vardagen, att snabbt nå ut med information i olika frågor.

– Det räcker med ett knapp-

tryck så kan vi prata med alla Tib i 21 landsting. Det kan gälla frågor om att inventera eller styra om resurser. Tidigare tog det kanske minst ett dygn innan fått kontakt med alla via epost eller telefon, säger Engblom.

– Raket är därför ett viktigt verktyg när det gäller att snabbt samordna informationen inom hälso- och sjukvården. Exempelvis visade händelserna i Japan, då det uppstod stor efterfrågan på jodtabletter även i Sverige, på behovet att reagera snabbt med relevant information.

Något som saknas i Raket?

– Det finns av någon form av nationell kontaktlista i Raket-systemet där man lätt kan söka aktuella nummer till olika funktioner, säger Engblom.

Hur ser användarna inom Socialstyrelsen på övergången till Raket?

– Vi har marknadsfört att vi ska och måste, annars kan vi inte fullgöra vårt uppdrag. Det har accepterats av personalen, säger Lennart Engblom.

PER LARSSON

Alla nivåer kan samverka

■ Rakelmobiler kan programmeras enligt nationella riktlinjer

Nu kan Rakelmobiler programmeras enligt nationella riktlinjer för kommunikationssystemet.

– Allt finns klart sedan 1 januari, användarna får första kvartalet på sig att programmera efter sina behov, säger Anita Galin på MSB.

■ De nationella riktlinjerna, som MSB tagit fram i samarbete med ett antal av de organisationer som använder Rakel, täcker nu hela krishanteringssystemet.

Riktlinjerna ska underlätta samverkan mellan organisationer på lokal, regional, nationell och internationell nivå.

– De ger möjlighet att koppla samman Rakel på ett strukturerat sätt som inte var möjligt tidigare, säger Galin.

Hur en organisation behöver använda Rakel internt med olika talgrupper, det kan bara organisationen själv avgöra.

Riktlinjerna handlar om hur man kommunicerar säkert och snabbt med andra, själva vitsen med Rakel. Och kanske inte minst hur man vid akuta händelser har rutiner för att snabbt etablera kontakt mellan organisationer som normalt inte har behov att prata med varandra.

För programmering av Rakelmobiler bör den enskilda

Underlättar

”Rakel kan kopplas samman på ett strukturerat sätt som inte var möjligt tidigare.”

Anita Galin, MSB



organisationen göra en lednings- och sambandsanalys för att identifiera sina interna och externa samverkansbehov.

– På lokal nivå har kommunerna ett bra dokument i sin risk- och sårbarhetsanalys. Den är alla skyldiga att ha och den är grunden för att identifiera hur och med vilka kommunen kan behöva samverka med, säger Hans Ignell på MSBs Rakelenhet.

Vad är viktigt att tänka på när man fastställer talgrupper?

– Samverkan bör bygga på statistiskt programmerade talgrupper i Rakelmobilerna för att inte vara beroende av en kommunikationscentral. Har man dessutom kompletterat med kontakter i telefonboken säkerställs att man kan kommunicera med varandra även om man tappar kontakt med ledningscentralen, säger Ignell.

– Det är viktigt att se hierarkier, vem har områdesansvar och vem är den givna samverkanspartnern.

Den lokala organisationen

gör även en kartläggning av vilka talgrupper de ska ingå i på regional nivå. Och på regional nivå identifierar länsstyrelsen behovet av olika talgrupper för olika tillfällen. För nationell nivå finns ett antal talgrupper som ger myndigheter möjligheter att kommunicera sinsemellan.

För att göra nätet flexibelt finns ett antal talgrupper, kallade mötesrum, som är öppna för diskussioner mellan alla eller vissa nivåer. Alla som har tillgång till mötesrummet kan lyssna även om de inte är kallade. Vid sekretessbehov mellan mötesdeltagare kan en kommunikationscentral tillfälligt tilldela en så kallad dynamisk talgrupp eller länka ihop deltagarnas respektive egna talgrupper tillfälligt under mötet.

– Det finns cirka 75 kommunikationscentraler i Rakelnätet, majoriteten av dem äger endast rättighet att hantera den egna organisationen. SOS Alarm ska, med stöd av 112-av-



De nationella riktlinjerna gör det lättare att samverka i Rakel, både mellan organisationer och från lokal till nationell nivå.

FOTO: JOHAN EKLUND

talet, vara behjälpliga att reservera de talgrupper som används som nationella samt regionala mötesrum vid olyckor och kriser, säger Ignell.

Från Rakelanvändarna finns önskemål att någon organisation utses som nationell trafikledare för att hjälpa till att optimera samverkan när situationen kräver det.

– Det kräver att organisationen har tillgång till alla talgrupper, vilket ingen har i dag.

Många talgrupper i riktlinjerna handlar om samverkan på stabs- och ledningsnivå.

För akut operativ verksamhet finns också en mängd fastställda samverkanstalgrupper för lokal, regional och nationell samverkan.

På internationell nivå finns också talgrupper som kan användas av blåljusmyndigheter, dels inom EU och dels specifika inom de nordiska länderna.

De nationella riktlinjerna kommer att förändras i takt med behoven.

– En mindre revidering ska göras varje år, en större vartannat år, säger Anita Galin.

PER LARSSON

Talgrupper och kommunikationscentral för Rakel



FOTO: JOHAN EKLUND

■ Talgrupper

Rakelsystemet är uppbyggt av så kallade talgrupper, motsvarar gamla kommunikationssystemens kanaler.

Talgruppernas sammansättning utgår från vilka som behöver ha kontakt med varandra vid olika tillfällen. Den som ingår i gruppen kan också lyssna på all kommunikation i gruppen.

Det går att lyssna av och vara delaktig i flera talgrupper samtidigt.

Kommunikation i talgrupper kan ske via gruppssamtal eller textmeddelanden, så kallade SDS.

Samtal som endast rör två Rakelanvändare bör ske som individualsamtal utan användning

av talgrupper, i princip vanligt mobilsamtal.

Samverkan i talgrupper kan ske på olika sätt.

■ Statiska talgrupper

Skapade utifrån den enskilda organisationens behov. Funktioner som behöver kommunicera med varandra vid olika tillfällen ingår i gruppen. Talgrupperna är förprogrammerade, inget stöd av utomstående Kommunikationscentral (KC) behövs för att använda gruppen.

■ Dynamiska talgrupper

Tilldelas Rakelanvändare via behörig KC-operatör. Talrättighet i gruppen kan vara permanent eller temporär.

Vid temporär rättighet förloras denna när man lämnar talgruppens geografiska område. Talgruppen kan användas till dess KC-operatören återkallar rättigheten.

■ Kombinera/länka

Det går att kombinera eller länka flera talgrupper, vilket innebär att talgrupper som normalt inte har kontakt kan prata med varandra. För detta krävs tillgång till KC.

Ett exempel kan vara vid en bostadsevakuering när polis, fastighetsbolag och länstrafik, som inte har gemensamma talgrupper, behöver samarbeta.

Gruppkombinering innebär att en eller flera talgrupper läggs in i en annan talgrupp.

Länkning innebär att en särskild länktalgrupp (utan fasta användare) används för att koppla ihop talgrupper.

■ Kommunikationscentral

Samverkan i Rakel leds från en kommunikationscentral (KC) som blir ett nav i kommunikationen. KC ger besked vilken statistiskt programmerad talgrupp som ska användas, tilldelar talrättigheter i en dynamisk talgrupp eller kombinerar/länkar talgrupper och användare.

MSB godkänner vilka organisationer som får ha egen KC för att administrera talgrupper. De som saknar egen KC kan avtala om att få använda annan organisations.

Larm får olika prioriteringar

■ Syd ska bli bättre när det verkligen behövs

Räddningstjänsten Syd sätter prioriteringsnivåer på larm och har som stöd för arbetet ett larmbefäl på plats hos SOS Alarm.

■ – Rsyd är samhällets resurs och ska hjälpa och stödja den enskilde, men vi vill även säkerställa att våra resurser används på bästa sätt vid tillfällen då behovet av snabb och professionell insats är motiverad, säger Ida Texell, operativ chef.

Ambitionen är att bli snabbare och bättre när det verkligen behövs.

Räddningstjänsten Syd har cirka 5 000 utryckningar om året. Ungefär hälften av dem är händelser som ges högsta prioritet.

– Sjukvården har länge ägnat sig åt att prioritera inkomna ärenden. Inom räddningstjänsten har det funnits mer eller mindre uttalade förhållningssätt. Nu har vi skapat ett kvalitativt och transparent sätt att värdera hjälpbehovet och därmed sätta prioriteringsnivå.

En grundriktning har varit att arbeta efter ett fåtal prioriteringsnivåer. En annan är att hög prioriteringsnivå med snabb respons väljs då tveksamhet råder.

– Vi arbetar kontinuerligt med att utveckla den operativa förmågan. Att finna nya mer optimerade metoder för att möta framtiden ser jag som

Utveckling

”Att finna nya mer optimerade metoder för att möta framtiden ser jag som självklart.”

Ida Texell, operativ chef
Räddningstjänsten Syd

självklart, säger Ida Texell.

Syd har tre prioriteringsnivåer. Som stöd för att bedöma larmens nivå är ett larmbefäl numera placerat i SOS Alarms larmcentral vardagar 07-22 och lördagar 12-22.

– Vår ambition är att utöka funktionen till dygnet runt alla dagar. Tills vi har det kommer SOS under övriga tider prioritera alla larm som prioritet enligt traditionellt sätt.

Att lyfta fram en del av insatserna som högprioriterade – där risken för omedelbar fara för hälsa, liv och stora egendomsvärden är störst – anser Syd ger möjlighet till en mer effektiv och målinriktad beredskap, verksamhetsutveckling och uppföljning.

– Aktiva beslut om respons och prioriteringsnivå fattas i varje enskilt fall. Besluten ska baseras på den information som finns tillgänglig och ligga inom de ramar som anges i vä-

ra instruktioner för larmprioritering.

Vid en olycka ska den drabbade eller den som larmar så tidigt som möjligt få professionellt stöd för att kunna agera rätt och vidta skadebegränsande åtgärder i väntan på räddningstjänst. Syds mål är att första skadebegränsande åtgärd ska genomföras inom två minuter från det att olyckan upptäckts och att räddningstjänsten inom 15 minuter ska bryta förloppet så inte olyckan förvärras.

Ett annat syfte med att sätta prioriteringsnivåer är att räddningstjänsten vill förtydliga hur utryckningsfordon ska köras i förhållande till angelägenhetsgrad.

– Vi vill skapa säkrare arbetsmiljö för personalen och minska riskerna som vi utsätter omgivningen för. Kan vi undvika utryckningskörning så är det bra. Genom en aktiv bedömning av händelser från vår inre ledning får chauffören ett bättre beslutsunderlag för att planera sin körning.

Prioritering av inkomna larm innebär också att om inte omedelbar respons krävs kan enheter från andra, mindre belastade stationer, kallas.

– Det möjliggör en förändrad verksamhetsstyrning där vi kan låta enheter öva eller genomföra andra uppdrag under beredskapstid.

Felaktig föreställning om orsak till dödsolyckor

■ De flesta dödsolyckorna sker i trafiken – tror allmänheten.

Men i själva verket dör mer än fem gånger fler svenskar i fallolyckor. 2011 dog 1 600 personer i fallolyckor, 300 i vägtrafikolyckor.

Det är fakta som de flesta svenskar inte har en aning om. En Sifundersökning visar att 74 procent tror att de flesta dödsolyckorna sker i vägtrafiken, bara 13 procent svarade fallolyckor.

Även bland politiker är kunskaperna bristfälliga. 57 procent av politikerna tror att vägtrafikolyckor är vanligaste orsaken, 35 procent svarade fallolyckor.

Organiserad brottslighet oroar

■ Tre av fyra svenskar oroas av organiserad internationell brottslighet, nästan lika många av relationerna mellan muslimer och kristna.

Det visar MSBs undersökning Opinion 2012. Det är också allt fler som känner denna oro. 2011 oroades 68 procent mycket eller ganska mycket för brottsligheten, nu 75. Än mer tycks oron för relationerna mellan muslimer och kristna ha ökat, i siffror från 58 till 73 procent. Utvecklingen i Mellanöstern slår igenom starkt i mätning-

Resultaten visar ett stort glapp mellan verklighet och människors bild av olycks-läget. Generellt överskattas riskerna för våldsamma och dramatiska olyckor.

– Bristen på kunskap om den verkliga olycksbilden riskerar leda till att viktiga åtgärder som kan spara såväl liv som mångmiljonbelopp inte genomförs, säger Jan Schyllander, utredare på MSB.

Noteras kan att under 2011 dog fler genom förgiftning än i vägtrafikolyckor, 13 respektive tio procent av alla dödsolyckor. Fallolyckorna stod för 55 procent.

en, andelen som oroas har ökat med tio procentenheter till 65 procent.

– Det finns goda skäl att anta att problematiken i Mellanöstern även påverkar oron för relationen mellan den muslimska och kristna världen respektive oron för stora flyktingströmmar, säger Thomas Gell, enhetschef på MSB.

I Opinioner 2012 har 1 000 svenskar svarat på frågor som har betydelse för beredskap, försvars- och säkerhetspolitik.

Perstorp får första kemambulansen

■ Sveriges första kemambulans kommer att börja rulla i Perstorp i mars.

Ambulansen ska kunna ta hand om skadade vid kemiskt kontaminerade platser.

24 ambulanssjuksköterskor från Perstorp, Ängelholm och Hässleholm har specialutbildats. I ambulansen finns skyddsutrustning, datastöd för information om olika kemikalier, behandlingsmetoder och motgifter.

Satsningen är ett treårigt projekt som finansieras av MSB och Socialstyrelsen.

Fler läger på gång i Sydsudan

■ Under hösten byggde MSB basläger i Sydsudan åt UNHCR, FN:s flyktingkommisariat.

Nu vill organisationen ha ytterligare två basläger i landet och denna gång är avsikten att IHP (International Humanitarian Partnership) ska bygga lägren. Sverige,

Finland, Norge och Danmark är involverade i projektet.

– Vi väntar klartecken från Danmark för att komma igång, säger Ulrika Edén, projektledare på MSB.

Det basläger som MSB byggde i Bunj, Sydsudan, förra året dominerades av tält. UNHCR vill nu ha en långsiktigare lösning med prefab. Baslägret ska vara självförsörjande.

Projektet beräknas kosta upp mot 40 miljoner kronor, från svensk sida bidrar Sida med 14,8 miljoner.

Minröjningsinsats i Mali

■ MSB har skickat en styrka på tio personer till Mali för att stödja FN:s minröjningsorgan Unmas. Uppgiften är att bistå lokala myndigheter att hantera landets växande problem med minor och oexploderad ammunition.

Insatsen finansieras av Sida och beräknas pågå till slutet av juli.

Här är Syds prioriteringsnivåer

PRIORITET 1

Gäller när något av följande är uppfyllt:

- Konstaterad fara för liv eller konstaterad personskada.
- Risk för liv eller personskada.
- Risk för skador på egendom eller miljö.

Vid prioritet 1 gäller fastställd anspänningstid, fri väg påkallas.

Exempel på händelser som normalt klassificeras som prioritet 1: sjukvårdslarm (alltid), brand i byggnad, druckningsolycka, trafikolycka.

PRIORITET 2

Gäller när något av följande är uppfyllt:

- Fara för liv eller fara för personskada bedöms osannolik.
- Bedöms osannolikt att skador på egendom eller miljö förvärras av tidsfördröjning som tillkommer för att räddningstjänst inte påkallar fri väg.

Vid prioritet 2 bör fastställd anspänningstid eftersträvas. Beräknas ej som trängande fall, hastighetsbegränsningar vid färd till station får ej överskridas av deltidsbrandmän.

Exempel på händelser som normalt klassificeras som prio-

ritet 2: brand i fristående containere, mindre oljeläckage på väg, automatlarm "teknisk service".

PRIORITET 3

Gäller då brådskande respons inte bedöms nödvändig.

Vid prioritet 3 ska befäl för larmade enheter omgående kontakta inre ledning för vidare instruktioner. Fri väg påkallas ej.

Exempel på händelser som normalt klassificeras som prioritet 3: strategiska förflyttningar och planerade avlösningar, hjälp till den enskilde i stödjande ärenden.



Efter skredet i Småröd 2006 ansåg Haverikommissionen att MSB borde utreda behovet av metodik för säkra och effektiva insatser i skredområden. En sådan har MSB nu tagit fram.

FOTO: RÄDDNINGSTJÄNSTEN

Riktlinjer för säker insats

MSB har tagit fram riktlinjer för säkra och effektiva räddningsinsatser vid ras och skred.

Första resultatet är en åtgärdskalender med konkreta rutiner, metodik, taktik och teknik. Under 2013 kommer en e-learningutbildning via internet för räddningstjänstpersonal.

■ Bakgrunden är Haverikommissionens rekommendationer efter det stora skredet i Småröd 20 december 2006 som drog med flera hundra meter av E6 och järnvägen. Haverikommissionen rekommenderade MSB att utreda behovet av en metodik för säkra och effektiv räddning av personer inom skredområden.

Myndigheten skulle också titta på hur geoteknisk expertis kan göras tillgänglig samt utreda behovet av en särskild utbildning för effektiva räddningsinsatser vid skred.

Arbetet inleddes oktober 2011 och 25 oktober 2012 pre-

senterades metodiken inkluderat den nytryckta åtgärdskalendern.

– Nyckelfrågan är när det är säkert att beträda ett ras- och skredområde och vi har tittat på tre områden: tekniska varningssystem, kunskap och expertstöd, berättar Vivian Caragounis, projektledare på MSB.

Kunskaperna kommer från utbyte med svenska och internationella myndigheter – framförallt Statens Geotekniska Institut (SGI) – räddningstjänst, forskare, experter och näringsliv. En viktig del av metodiken kommer från den vägledning för sök- och räddningsmetodik som det internationella sök- och räddningsnätverket Insarag ger ut.

– Vi har tagit del av erfarenheter från länder som drabbas av ras- och skred, bland andra Norge och USA. I Los Angeles pågår ett liknande arbete som det svenska.

Idag saknas det tillförlitliga varningssystem för ras och skred för akutskedet. Geotek-

nisk expertis finns men det kan ta tid innan den är på plats.

– SGI har en telefonlista som består av enbart tre personer som ska täcka hela landet. Det har fungerat bra hittills, men man kan inte förvänta sig att geoteknisk expertis är på plats lika snabbt som räddningstjänsten. Därför måste vi höja räddningstjänstens kompetens. Vi vill också tillgodose kommunikation inkluderat informationsöverföring med geotekniker redan innan denne är på plats

Det har undersökts om geotekniker kan göra distansanalyser via Rib Karta-Lupp där olika kartunderlag över olycksplatsen läggs in, bilder och filmer bifogas. Andra verktyg som t ex Skype användes också.

– Vi har gjort test som visar att det går, men vi behöver lö-



Vivian Caragounis

sa en del praktiska frågor som framkommit.

Planen är att den nya metodiken för ras och skred ska få ett underscenario för att testas under Barents Rescue-övningen i Norge kommande höst. Räddningstjänstpersonal som ska delta i övningen kommer att genomgå en pilotutbildning i metodiken.

Under 2013 ska kunskapsmaterialet formas till en interaktiv webbutbildning för räddningstjänstpersonal. Det ska även införas i MSBs utbildningar för räddningstjänstpersonal.

– Åtgärdskalendern förutsätter att man genomgått utbildning i metodiken och vi vill trycka på att insatsplanering för ras och skred risker inom den egna kommunen görs. Här kan metodiken komma till god användning, säger Vivian Caragounis.

GUNNO IVANSSON

Insarag (International Search and Rescue Advisory Group)



Presentation av metodiken finns på MSB:s hemsida under **Insats & beredskap/Naturolyckor/Ras & skred/Ras & skred – säkra och effektiv räddningsinsats**. Här kan Åtgärdskalendern beställas eller laddas ner som pdf-fil.

Se sidan 30 om hur den kan beställas.



Två biogasbussar började brinna efter en mindre kollision. När räddningstjänsten anlände var båda bussarna övertända. På lilla bilden en av gastuberna som läckte, placerad på ett av busstaken.

FOTO: HELSINGBORGS BRANDFÖRSVAR

Biogasbussar tog eld vid krock

VAD? Brand i bussar

VARFÖR? Kollision

■ Två moderna stadsbussar drivna med naturgas förstördes sedan de kolliderat lätt med varandra vid en ändhållplats.

Den främre bussen, av märke Man, stod uppställd längst fram vid hållplatsen. I bussen fanns fyra passagerare (tre vuxna och ett barn) samt en chaufför (C1).

Den andra bussen, en Volvo, närmade sig bakifrån med avsikt att parkera bakom. Föraren (C2) var ensam i bussen.

Farten var mycket låg men när C2 trampade på bromspedalen upplevde han att inget hände. Han trampade upprepade gånger på bromsen men lyckas inte få stopp på sitt fordon och körde i låg hastighet bakifrån in i den stillastående Man-bussen.

Precis efter kollisionen såg föraren av Volvo-bussen (C2)

hur det slog upp en låga över framrutan precis framför förarsätet.

Han blev chockad av branden och försökte öppna den främsta dörren med hjälp av ett vred placerat till vänster om förarsätet. Till en början hände inget men efter att ha tryckt ett antal gånger öppnades dörren.

Föraren C1 i den främre bussen kände av kollisionen och såg direkt till att bussen utrymdes.

En tredje chaufför (C3) som befann sig i en rastlokal såg hur Volvon körde in i Man-bussen och fattade eld. Han fick med sig en pulversläckare och gjorde ett släckförsök utan att lyckas.

I stället tog han hand om C2 som chockad stod kvar utanför sin brinnande buss. Med sin mobiltelefon ringde han SOS Alarm.

När räddningstjänsten anlände var båda bussarna övertända.

På Volvo-bussen, som hade kaross av aluminium, hade

taket redan smält och gastankarna som normalt låg på taket rasat ner och låg nu inne i den brinnande bussen.

Man-bussen som var av stålplåt, hade ett något långsammare brandförlopp. En intilliggande byggnad var starkt hotad men kunde räddas och fick endast smärre brandskador. Branden bekämpades till en början med vatten men efter ett tag gick man över till melanskum.

I det stora hela fungerade insatsen bra. Räddningstjänsten fick i ett tidigt skede tag på en representant för det drabbade bussbolaget.

Stabspersonal på brandstationen hjälpte till att ta fram uppgifter om riskavstånd, temperatursäkringar med mera. Olycksförloppet och insatsen har efteråt analyserats med hjälp av Step-metoden. Erfarenheterna finns presenterade i en fyllig rapport.

Branden startade i Man-bussens motorutrymme, det har

Statens Haverikommission kom fram till efter en grundlig undersökning.

Vid kollisionen deformeras bussen bakluccka och en behållare med bränslefilter skadades. Flera liter bränslegas strömmade ut och antändes av gnistor som bildades när en lampa som fanns i motorrummet krossades.

Artikeln bygger på en rapport av Anna Brand, Helsingborgs Brandförsvär.

2

ERFARENHETER

...busskrocken

1 Insatsstödet vid brand i gasbussar bör ses över. Vilket är riskavståndet vid bussbrand där temperatursäkringarna inte har löst ut?

2 Räddningstjänsten bör även fundera på riskerna vid bränder i andra typer av fordon som drivs av alternativa bränslen.



Insatsstöd Man gasbussar

■ Lokaltrafiken i Helsingborg förfogar över ett 60-tal gasbussar. De är godkända för 86 alternativt 121 passagerare.

Gasbussarna har tre dörrar på höger sida. De kan öppnas med handkraft om man gör dörrautomatiken trycklös via vred ovanför respektive dörr.

Bussarna drivs i huvudsak med naturgas med en liten inblandning av biogas.

Brännbarhetsområdet är från 5,0 till 16,0 volymprocent.

Gasförrådet är monterat på taket. Det består av 9 kompositflaskor á 181 liter.

Flaskorna har ett max tryck om 200 bar. I båda ändar av dem finns smältsäkringar (temperatursäkringar) samt en magnetventil för varje kompositflaska.

Smältsäkerhetsventilerna öppnar vid 110 grader och stänger sedan inte igen. Tömningen av systemet kan dock ta lång tid.

Bussarnas tändning eller huvudströmbrytare styr magnetventilerna, vid avstängd tändning eller huvudström kan ingen gas lämna gaspaketet på taket.

Olycka med T-röd vid skolutflykt

VAD?
Brand i stormkök

VARFÖR?
Oklart

■ Eleverna vid en mindre skola skulle ha friluftsdag. Temat var "vilse i skogen" och man skulle bland annat laga mat utomhus på så kallade stormkök av modell Trangia.

Friluftsdagen var välplanerad och barnen var indelade i grupper med västar i olika färger för att hålla reda på varandra.

Varje grupp stod under ledning av en lärare men även eleverna i högstadiet hade tilldelats ett utökat ansvar.

Vid lunchdags skulle grupperna koka makaroner på sina "stormkök". De eldades med T-röd. Innan tändningen informerades alla om riskerna med brandfarliga vätskor.

Bland annat nämndes att rödsprit brinner med en närmast osynlig låga vilket är att tänka på vid påfyllning av Trangiaköken.

Efter en stund upptäckte man i en av grupperna att värmeförseln från spritköket hade upphört. Den ansvarige läraren kontrollerade noga så att det inte brann längre.

För att säkerställa la han på locket på brännaren och kände med handen för att bedöma om

det var varmt. Det var det inte och han bestämde sig för att fylla på T-sprit och tända köket igen.

Påfyllningen skedde från en plastdunk om fem liter. Barnen satt då cirka två meter från spritköket.

Efter att ha avvaktat ytterligare någon minut tog läraren av locket på dunken och skulle börja hålla T-röd i brännaren.

Då slog det omedelbart upp en cirka två meter hög låga samt skvätte brinnande sprit ur den öppna plastdunken. En lärare och tre av barnen fick brand i sina kläder.

Dessutom tog det eld i en ryggsäck och ett luggunderlag som låg på marken. Tillskyndande personer bekämpade genast lågorna med hjälp av händer och fuktig moss.

Brännskadorna kylades genast med kallt vatten men inget kunde hindra att två av barnen fick allvarliga brännskador i ansiktet och på sina händer. Ett barn krävde respiratorvård för sina skador.

Dessutom blev såväl barn som vuxna mycket upprörda och undrade vad som gått fel. Alla hade ju gjort precis som de hade fått lära sig.

Artikeln bygger på en rapport av Lars-Göran Nyhlen. Medelpads Räddningstjänstförbund.

5

ERFARENHETER

...brand i stormkök

1 Det är lätt att spilla om man håller sprit direkt i brännaren till ett spritkök från en fem-liters plastdunk. Det finns påfyllningsflaskor som är speciellt konstruerade för detta ändamål.

2 Polyester anses vara ett bra material för att åstadkomma statisk elektricitet. Personen som fyllde på stormköket hade regnkläder på sig. Under dessa hade han en träningsoverall av 94 procent polyester och 6 procent elastan.

3 Mycket talar för att det blivit en explosionsartad antändning inne i plastdunken. Övertrycket har kastat ut brinnande vätska som antänd kläderna på de barn och vuxna som befann sig närmast.

4 Ångor som bildas då T-röd avdunstar har en densitet på 1,6. Detta innebär att de är tyngre än luft och kan sprida sig längst marken/golvet.

5 Lärare och elever vid den berörda skolan har haft maximal otur. De har förberett och genomfört sin friluftsdag på ett ambitiöst och pedagogiskt sätt. Nästa gång de ska använda ett spritkök har de naturligtvis också skaffat påfyllningsflaskor av säkerhetstyp.

att undvika liknande olyckor i framtiden.

– Det är särskilda risker med alkoholer som både fritidsledare och räddningstjänster bör ta till sig. De varor som informationen kan fokuseras på är i första hand T-sprit/rödsprit, spisbränsle och tändgelé. Riskfyllda moment är såväl hantering av spritkök som val av lämplig tändmetod vid grillning.

Egardt varnar bland annat för att hålla etanolbränsle på en sloknad brasa eller återtända en grill. Det kan leda till likartade förlopp som vid olyckan.

Företaget Trangia, som tillverkar de aktuella stormköken, har tagit olyckan på allvar.

– Deras skriftliga instruktioner för hur stormköken ska användas kommer att ändras i linje med våra rekommendationer, säger Egardt.

Några tips:
■ Bränsleflaskor försedda med flamskydd är säkrare, de skyddar mot att antändning kan fortplanta sig in i flaskan.

■ Lyft alltid ur brännaren ur stormkökets vindskydd vid påfyllning eftersom vindskyddet kan dölja en tändkälla.

■ Kan man ta i brännaren med handen är den sval nog och kan fyllas utan risk för antändning.

På www.trangia.se finns film med bra exempel för säker påfyllning av spritköksbrännare.



På räddningstjänstens övningsfält gjordes fyra mindre försök för att testa risken för brandspridning vid brand i tält.

FOTO: KJELL WAHRÉN

Lirten risk för brandspridning

■ Under några intensiva dagar i somras gemfördes Sveriges största musikfestival Peace&Love i Borlänge.

Stadens invånarantal, cirka 50 000, fördubblades och cirka 35 000 besökare bedöms ha övernattnat på campingområdet.

Trängseln var stor och hos räddningstjänsten uppstod en viss oro för vad som kan hända om en brand kommer lös en sådan miljö.

För att få underlag till bedömning av regler inför kommande festivaler planerade de att omedelbart efter årets festival arrangera ett större försök med de tält som de erfarenhetsmässigt skulle bli kvarlämnade på campingplatsen. Men detta stötte på patrull hos kommunens miljö- och hälsokontor som sa "klart nej till att elda sopor så nära bebyggelse".

I stället anordnade Peace&Love Safety fyra mindre försök på räddningstjänstens övningsfält.

■ **Brand i enstaka tält**
Tältet smälte lugnt och sakta

■ **Brandspridning mellan tält på tre meters avstånd**
Det antända tältet smälte

långsamt, ingen brandspridning

■ **Åtta tält placerades tätt intill varandra, brand anlades i ett av dem mitt i högen**

Det antända tältet smälte långsamt, bara minimal påverkan på tälten intill.

■ **Madras av skumplast antändes inne i ett tält**

Kraftig brand i madrassen, viss strålningsvärme till intilliggande tält som smälte

Övningsledarens personliga reflexion:

– Respekten för brandspridning mellan tält har varit lite överdriven. Våra tester visar att så länge det finns brännbart materiel i och runt tälten brinner det, när bränslet är slut självslocknar branden.

Fotnot: Redan 1999 gjorde Räddningsverket liknande experiment med kvarlämnade tält efter det årets Hultsfredsfestival. Resultatet blev i stort sett det samma. Erfarenheterna finns samlade i en trycksak som kan beställas från MSB.

Artikeln bygger på en rapport av Kjell Wahrén, Brandsäkerhetskoordinator Peace&Love.

Skolor ska informeras om säkerhet med stormkök

Tillverkare och MSB konstaterar att det måste informeras om nya försiktighetsåtgärder vid användning av stormkök.

■ – MSB kommer att göra en satsning på direktinformation till skolorna, det är viktigt att räddningstjänsterna hjälper till att nå berörda skolor med den nya säkerhetsinformationen, säger Erik Egardt, brandingenjör på MSB.

MSB har i samarbete med polisen i Jämtland och andra berörda parter gjort en analys av händelsen. Nu är ambitionen att nå ut med en landsomfattande information för

Läs mer på tjugofyra7.se

Vill du ha fler erfarenheter? De finns – på webben. Ulf Erlandsson levererar kontinuerligt nya erfarenheter på vår hemsida. Läs mer på: www.tjugofyra7.se

Ulf Erlandsson, brandingenjör, medverkar under Erfarenheter med sammanfattningar av rapporter ur MSBs brand- och olycksutredningsprogram. Erlandsson tar gärna emot synpunkter och tips.

KONTAKT



Ulf Erlandsson
tel 070-542 92 51
epost: ulf.erlandsson@msb.se

Hur farlig är arbetsmiljön?

ARBETSMILJÖ

■ Minns från min barndom att mina mor- och farföräldrar ibland förklarade någon avlägsen släktings frånvaro vid våra julfiranden med att denne fått "kräftan". För en femåring som tyckte att kräftor både såg läskiga ut och smakade avskyvärt var detta självfallet ett öde värre än döden.

Kräftorna har nu åter gjort sig påmind i mitt liv.

Jag följer med en blandning av hopp och förtvivlan en av mina gamla studenter som fick fem år i tjänst som brandman innan han diagnostiserades med leukemi.

Träffar också dagligen en av mina närmaste kollegor med bakgrund från räddningstjänsten som arbetat på skolan i Revinge de senaste 15 åren och nu kämpar med tuffa cellgiftsbehandlingar.

Läser i Avisen.dk att under perioden 1990-2012 har det dött 75 brandmän från Köpenhamn i cancer. Hur många som drabbats men överlevt framgår inte av artikeln.

Kan ju inte låta bli att fundera över om det finns en koppling mellan vårt yrke och det faktum att så många kollegor drabbas av elakartade cancerformer.

Nyfiken på om det finns något samband sitter jag på kvällarna och läser diverse forskningsrapporter kring detta. Hittar så småningom en rapport från University of Cincinnati, College of Medicine där en forskargrupp sammanställt 32 olika studier från hela världen.*

Slutsatserna i denna rapport är skrämmande. För benmärgscancer, lymfcancer, prostatacancer och testikelcancer hittar man klarlagda samband med vårt yrke och för ytterligare åtta olika cancerformer hittar man troliga samband. När det gäller testikelcancer har vi som yrkesgrupp dubbelt så stor risk att drabbas jämfört med en motsvarande kontrollgrupp med andra yrken.

Brandmännens riksförbund har uppmärksammat detta problem och driver just nu en kampanj i Sverige för att få vissa cancerformer erkända som yrkesskada hos brandmän. Kampanjen baseras bland annat på undersökningen ovan.

Brandmännens riksförbund har dessutom startat en insamlingsfond till förmån för cancerdrabbade brandmän och forskning kring denna speciella problematik. Ett lovligt initiativ och ett bra sätt att få lite uppmärksamhet kring de problem vi möter i vardagen.

Projektet "Friska brandmän" har fått många räddningstjänster att fundera över sin hantering av kontaminerade larmställen och många har hittat bra lösningar på detta.

Vi har de senaste 10-15 åren blivit bättre på att skydda oss mot många av de föroreningar som vi utsätts för vid en brand. Men, kan vi utesluta att våra kollegor utsätts för fara redan under sin insats? Är vi säkra på att formaldehyd, klorerade flamskyddsmedel, styren och dioxiner inte tas upp genom huden?

Jag är inte lika övertygad längre. Idag räcker det med att gå in på närmaste apotek och titta i hyllorna så hittar man till exempel Voltaren i krämför, nikotinplåster och diverse hormonpreparat som är designade att tas upp genom huden. Vad är det som säger att vissa komponenter i brandgaser inte har dessa egenskaper?

Med facit i hand

"Om jag haft den kunskap jag har idag redan för 20 år sedan så hade jag gjort många saker annorlunda..."

Lasse Nelson, lärare Revinge och deltidbrandman Räddningstjänsten Syd

Vet vi vad brandgaserna egentligen innehåller? Svaret är nej! Jag har läst en del rapporter även om detta och det finns forskare som granskat diverse olika material vid olika typer av förbränning och lyckats spåra och identifiera ett hundratal olika komponenter i brandgaserna. Men samtliga forskare är rörande överens om att detta är långt ifrån sanningen.

En förbränningsprocess är så otroligt komplex och innehåller så många variabler att det blir i princip omöjligt att förutsäga och mäta vilka restprodukter som bildas ens under kontrollerade försök i ett laboratorium. Att ge sig på att göra en förutsägelse på vad som bildas i en lägenhetsbrand eller vid brand i bilar i ett parke-

ringsgarage är i det närmaste omöjligt. Det enda vi vet är att vi inte vet och att det sannolikt är farligt.

Vi som haft förmånen att vistas i skarp ammoniak klädda i larmställ vet att det ganska snart börjar att svida rejält på diverse onämnbare ställen. Ett tydligt tecken på att gaskoncentrationen snabbt blir lika stor under larmstället som utanför.

Hade vi påträffat de kemikalier vi misstänker finns i brandgaser under andra förutsättningar, till exempel ett keplarm så hade vi, med de beslutstöd vi har att tillgå, garanterat valt en helt annan skyddsnivå än branddräkt och tryckluftsapparat.

Jag har, som ni förstått, ägnat några veckor åt lite amatörforskning på detta område och läst diverse rapporter som beskriver innehållet i brandgaser och andra rapporter som handlar om cancer hos brandmän. Mina nyvunna kunskaper kan sammanfattas på ett enkelt sätt:

Om jag haft den kunskap jag har idag redan för 20 år sedan så hade jag gjort många saker annorlunda...

Därmed inte sagt att jag

gjort ett annat yrkesval men jag hade tänkt mig för både en och två gånger innan jag kastat mig in i tät brandrök alstrad av moderna inredningsmaterial och elektronikkomponenter.

Hoppas att dessa rader fått dig som orkat läsa ända hit nyfiken på problematiken utan att bli alltför uppskrämd.

Finns det några lösningar på detta eventuella arbetsmiljöproblem?

Jag har några förslag och tar tacksamt emot kloka funderingar.

1 Vi behöver mer forskning som tittar närmare på problematiken ur specifikt svensk synvinkel och som även inkluderar ett eventuellt hudupptag av dessa produkter.

2 Vi behöver bli avsevärt mycket bättre på att hitta och använda andra metoder än en rökdykarinsats i de fall det inte handlar om livräddande insatser.

3 Vi behöver, i de fall vi trots allt beslutar oss för att rökdyka, bli avsevärt mycket bättre på att arbeta med brandgasventiler för att på så sätt minska koncentrationerna av de skadliga produkterna vi vistas i och kunna genomföra vår insats snabbare och på så sätt minska exponeringstiden.

4 Vi behöver kanske fundera på om våra larmställ ger ett optimalt skydd vid rökdykarinsatser. Det börjar bli dags att utveckla nya modeller som ger ett bättre skydd mot giftiga brandgaser. Kanske ett larmställ med ett lätt övertryck motsvarande det vi har i våra kemställ för att hindra rävgiftet från att nå vår hud?

Hoppas och tror att vi genom gemensamma ansträngningar kan skapa en större medvetenhet kring de risker vi utsätter oss för och att vi tillsammans kan hitta bra lösningar på dessa problem.

*Cancer risk among firefighters: A review and Meta-analysis of 32 studies. JOEM Volume 48, number 11, November 2006.



Lasse Nelson oroas över att många brandmän drabbas av cancer. Forskarrapporterna om sambanden mellan olika cancerformer och yrket är skrämmande, skriver han.

FOTO: JEPPE GUSTAFSSON



LASSE NELSON

lärare Revinge
deltidsbrandman Räddningstjänsten Syd



De privata entreprenörerna står till stor del för den kompetens, metod-, teknik- och materialkunskap som krävs efter miljöolyckor. Trots det hålls de utanför när offentliga aktörer bjuder in till erfarenhetsutbyten eller workshop. Resursslöseri anser entreprenören Thomas Odell.

FOTO: JOHAN EKLUND

Involvera entreprenörer i katastrofberedskapen

KATASTROFBEREDSKAP

Under stundom talar stat och myndighet om att tillvarata de innovativa krafter som ryms i olika företag. Jag ska i det här inlägget fokusera på de entreprenörer som verkar inom katastrofhantering. När en översvämning eller ett oljepåslag modell större slår till står enorma ekonomiska värden på spel och inte minst naturvärden. Områden kan slås ut för årtal framåt. Varje timme som spills kan räknas i tiotals miljoner kronor i återställande.

Sverige befinner sig i en förändringsprocess som inte är politisk. Det handlar om företags och privat konsumtion. Vi transporterar och lagrar enorma volymer av petroleumprodukter och andra kemikalier både till lands och sjöss. En del av dessa är nya och oprövade ur katastrofsammanhang. Ett exempel är råttolja och därur utvunna produkter som är en biprodukt som kommer från cellulosaindustrin. Råttoljan har använts som komponent i bland annat lim och färgtillverkning i många år. Ett nytt användningsområde är en variant av så kallad miljödiesel,

där den idag är uppblandad med upp till 20 procent krackad tallolja. Allt för att minska petroleumberoendet. Kunskapen om hur man hanterar den i olika katastrofsituationer är minst sagt knaper.

Söderhamnsregionen drabbades strax före jul 2011 av ett stort läckage råttolja i samband med att en cistern brast och cirka 800 kubikmeter läckte ut i Östersjön. Hårt väder vid utsläppet gjorde att spridningen i kustområdet snabbt blev omfattande. En stor del av oljan fångades upp av Kustbevakningens fartyg och kunde tas om hand, men påslagen på stränder och bryggor blev ändå stor.

De metoder som senare användes framåt sen vår och sommar för att sanera stränder och bryggor var baserade på hur man ska ta hand om petroleumuppslag med så liten miljöpåverkan som möjligt. Nu ber sig inte råttolja och petroleum på samma sätt vare sig i vatten eller på land, vilket visade sig ganska snart. Resultatet av saneringen blev därefter och den är inte färdig i skrivande stund. Sluträkningen torde landa på tresiffriga miljonbelopp. Detta är bara ett exempel.

De översvämningar vi drabbats av på senare år kommer att bli mer regel än undantag. Det vet vi redan. Hur står det då till med den kommunala beredskapen när olyckan är framme? MSB, Havs- och Vattenmyndigheten, Kustbevakningen, Naturvårdsverket, Länsstyrelser, Räddningstjänsten, IVL och oljejourer är de resurser som ställs till kommunernas tjänst. Med reservation för Räddningstjänsten och Kustbevakningen är övriga nämnda aktörer rådgivande och regelskapande och i MSBs fall materialstödande. Vilka är det då som gör hantverket som ska till? Jo, ofta privata entreprenörer.

De privata entreprenörerna står till stor del för den kompetens, metod-, teknik- och materialkunskap som krävs i olika insatser. De bygger upp mångårig erfarenhetsbas genom de insatser de gör. De kommuner som drabbas däremot saknar oftast de färdigheterna, eftersom de inte behöver hantera oljeläckage eller översvämningar så ofta. Trots detta blir saneringsföretagen sällan eller aldrig inviterade som föreläsare eller presentatörer när de offentliga aktörerna har sina

sammankomster och erfarenhetsutbyten av olika slag. Deras kompetenser och kunskaper kommer därför inte upp på agendan. Det finns en skilljemur mellan offentligheten och den privata sektorn. Det är minst sagt olyckligt att det ska vara så trångt i dörrhålet.

I min värld representerar det här ett enormt resursslöseri både med pengar och kunskap. Det som saknas är inventering och samordning. Inget annat. Mitt förslag är att ansvariga myndigheter koordinerar och regelbundet arrangerar workshops där entreprenörerna bjuds in och får komma till tals. Det tjänar både AB Sverige och ansvariga kommuner på när olyckan väl är framme för då är det bråttom. Och den kommer förr eller senare. Det vet vi med säkerhet.



THOMAS ODELL
Entreprenör

En omkom i elolycka 2012

Förra året omkom en person i samband med en elolycka, det är den lägsta siffran på 110 år.

Det visar Elsäkerhetsverkets preliminära rapport.

Elsäkerhetsverket har uppgifter om elolyckor med dödlig utgång sedan 1898 och har följt olycksfallsstatistiken sedan 1940-talet.

Den långsiktiga trenden har varit ständigt färre omkomna, säger Klas-Göran Sundvall, teknisk expert vid Elsäkerhetsverket.

De senaste tio åren har antalet döda i samband med elolyckor varit 2-8 personer. Sedan 50-talet har kunskap, arbetsmetoder och elektrisk materiel förbättrats. Det värsta året inträffade på 1940-talet med 56 döda.

Det totala antalet rapporterade elolyckor har mer än halverats de senaste 30 åren. 2011 rapporterades 438 el-olyckor.

Länsstyrelser bör stärkas

Länsstyrelserna behöver bör ha fler som arbetar med samhällsskydd och krisberedskap. Det anser Mats Sjöstrand i utredningen Statens regionala förvaltning. Bortsett från storstadslänen är det genomsnittliga antalet årsarbetskrafter inom området idag sex per länsstyrelse.

Både MSB och länsstyrelserna själva att de inte alltid har resurser att utföra sina uppgifter.

Med färre och större länsstyrelser krävs fler som arbetar med samhällsskydd och beredskap och med elva länsstyrelser anser Mats Sjöstrand att det bör vara 15 årsarbetskrafter per länsstyrelse.

Välkommen att tycka till!

Alla är lika välkomna att delta i debatten.

Det går bra att skriva under signatur, men vi behöver namn och adress för att vid behov kunna ta kontakt. Uppgifterna är skyddade och stannar inom redaktionen. Vi publicerar inte anonyma inlägg.

E-post:
redaktionen@tjugofyra7.se
Postadress:
Min Åsikt, Tjugofyra 7,
L 255, 651 81 Karlstad.

Stopp för användning av flytande svaveldioxid

Husums Bruk måste inom fyra år ha slutat använda eller lagra flytande kondenserad svaveldioxid.

■ Metsä Board, som äger bruket, begärde tillstånd för ökad produktion av sulfatmassa och papper, vilket Mark- och miljödomstolen gav tillstånd för.

Men samtidigt krävs att man slutar använda flytande svaveldioxid i blekningsprocessen och övergår till metod där väteperoxid eller metanol används.

– Flytande svaveldioxid är tillsammans med ammoniak och klor några av de farligaste industrikemikalierna vi har. Denna grupp kondenserade gaser har en särställning beträffande förgiftningsrisker. Ett okontrollerat utsläpp kan inne-

bära svåra eller till och med dödande lungskador, säger Mikael Eriksson, MSB.

– En utbytesprocess har pågått självmant i drygt tio år inom de flesta företag i pappers- och massabranschen och den giftiga kondenserade gasen svaveldioxid har ersatts med mindre farliga alternativ, vilket är utgångspunkten i miljöbalkens allmänna hänsynsregler.

För de bruk som haft kvar metoden med flytande svaveldioxid har MSB drivit frågan om att ersätta den i samband med tillståndsprövningar, bland annat för Södra Cell i Mörrum, Iggesund Paperboard och Metsä Husum.

– Södra Cell Mörrum bytte metod 2009, Iggesund Paper-

board ska byta i maj 2013.

Domstolens villkor för Metsä Board Husum är att byte av metod ska vara genomfört senast 2017. Efter det får inte flytande kondenserad svaveldioxid lagras eller användas. Fram till arbetet är klart ska företaget av säkerhetsskäl höja beredskapen vid lossning av flytande svaveldioxid

Företaget anförde bland annat att det skulle innebära investeringskostnader på 35-150 miljoner kronor beroende på byggalternativ.

Mark- och miljödomstolen anser att de farhågor som MSB framfört är välgrundade och att de höga kostnader som företaget anger för byte av process ska vägas mot kostnader för att upprätthålla en hög säkerhet.

Nyutgivivet från MSB



Rapporter, broschyrer, läromedel med mera från MSB. Där inget pris anges är publikationen gratis. Senaste utgivningarna:

Trendrapport

Samhällets informationssäkerhet 2012. Boken ger en bild av situationen på informations- och cybersäkerhetsområdet och en bedömning av vilka förhållanden som är särskilt angelägna att uppmärksammas.

Best nr: MSB505 – dec 2012.

Räddningstjänst vid olyckor med farliga ämnen

Mängden radioaktiva ämnen som hanteras och transporteras i Sverige mycket större än vad som är allmänt bekant. Boken vill ge fakta och ökade kunskaper. Kan användas som uppslagsverk. Främst avsedd för de som läser räddningstjänstens grundutbildning.

Best nr: MSB504 – dec 2012.
Pris: 120 kr.

Kommunens informationssäkerhet

Vägledning som främst riktar sig till den som praktiskt arbetar med kommunens informationssäkerhet. En första utgåva som kommer att uppdateras regelbundet.

Best nr: MSB508 – dec 2012.

Brand i silo

Bränder i silo är ovanliga, men också ofta komplicerade att släcka och därmed långvariga. Henry Persson, SP, har skrivit boken som är resultatet av ett omfattande kunskapsbygge inom området.

Best nr: MSB386 – okt 2012.
Pris: 120 kr.

Vägledning för processorienterad informationskartläggning

Informationshantering är en viktig fråga, men det kan vara svårt att åstadkomma rätt grad av styrning när det gäller hur informationen får och ska hanteras. Vägledningen är tänkt som stöd för att kartlägga och analysera den information en organisation är beroende av.

Best nr: MSB493 – nov 2012.

Räddningstjänst i siffror

Årsrapport för 2011 med statistik och analys av svensk räddningstjänsts utformning och insatser.

Best nr: MSB454 – nov 2012.

Hantering av de omfattande naturkatastroferna i Queensland 2011

Observatörsrapport från översvämningar i Australien Myn-dighetsgemensam för Livs-medelsverket, Karlstads universitet, Mittuniversitetet, Länsstyrelsen Jämtland, Räddningstjänsten Jämtland och MSB. Tar förutom själva katastrofen upp krisberedskap, samverkan, frivilligorganisationer, förebyggande arbete mm.

Best nr: MSB424 – nov 2012.

Ras, skred och slamströmmar

Åtgärdskalender som kan användas som stöd vid analys av risker och beslut i samband med räddningsinsats.

Artikel – se sid 25.
Best nr: MSB452 – nov 2012.

Sweden's Information Security

Nationell handlingsplan för att stärka informationssäkerheten i

samhället. Engelsk version.

Best nr: MSB455 – nov 2012.

Säkerhet i vardagen

Tips och råd på äldre dar är underbrikten för skriften. Tar upp tips om träning, hur man skyddar sig mot brand, från brott med mera.

Best nr: MSB495.
Samma skrift på lättläst svenska:

Best nr: MSB496.

Turvallinen arki

Samma skrift som ovan på finska:

Best nr: MSB497.

Everyday safety

Samma skrift som ovan på engelska:

Best nr: MSB498.

Sicherheit im Alltag

Samma skrift som ovan på tyska:

Best nr: MSB499.

Designing Capacity Development for Disaster Risk Management

Boken presenterar ramar för utformning av kapacitetsutvecklingsprojekt som kan skräddarsys för att passa risk och katastrofledning i specifika sammanhang.

Best nr: MSB503 – dec 2012.

Så här beställer du

Ange beställningsnummer samt din adress.

Fax: 010-240 56 05.

E-post: publikationsservice@msb.se

Postadress: MSB publikationsservice, L 124, 651 81 Karlstad. Det går också att beställa, alternativt ladda ner, via hemsidan, www.msb.se



Länsstyrelsen
Västerbotten

Under förutsättning av erforderliga beslut kommer Länsstyrelsen Västerbotten inom kort att utlysa en intressant tjänst inom området Samhällsskydd och beredskap.

Håll koll på vår webbsida:

www.lansstyrelsen.se/vasterbotten

GÄLLIVARE-

Gällivare kommun
Service- och teknikförvaltningen söker

Räddningschef

Upplysningar:
Förvaltningschef Joakim Svensson 0970-182 75, eller
Personalhandläggare Monica Larsson tfn 0970-182 88

Sista ansökningsdag: **2013-03-04**

Läs mer på
www.gellivare.se

SKL Trygghet & säkerhet söker

Handläggare för skydd mot olyckor – räddningstjänst

Läs mer på www.skl.se/om_skl/lediga-jobb.
Välkommen med din ansökan senast 7 mars.

Post: 118 82 Stockholm
Besök: Hornsgatan 20
Telefon: 08-452 70 00
www.skl.se



*Vi har ett uppdrag och en vision.
Vill du vara med och utveckla
vår verksamhet?*

Räddningstjänsten Storgöteborg söker

Stabschef

Stabschefen är operativt ansvarig för ledningscentralens funktion och drift samt driver utvecklingsarbete inom stab, larm och ledning.

Vi vill ha din ansökan senast **17 mars**.

Mer information:
www.rsgbg.se/lediga-tjanster



Räddningstjänsten Storgöteborg står för trygghet, säkerhet och omtanke. För att spegla samhället i stort arbetar vi för att få en jämnare könsfördelning och ökad mångfald.

www.rsgbg.se

Annonsera i Tjugofyra7

➔ Ska du rekrytera personal inom området samhällsskydd och beredskap? Då är Tjugofyra7 rätt tidning att annonsera i.

Nästa nummer: Nr 18 kommer ut 4 juni.

Annonsbeställning: förhandsbokning senast 16 maj, färdigt manus senast 23 maj.

Kontakt: ring eller e-posta redaktionen (se sid 2), i första hand Per Larsson.

FAKTA OM ANNONSERING

Pris: 20 kronor per spaltmillimeter.

Priset multiplicerar du fram enligt följande: antal spalter x höjd i millimeter x 20 kronor.

Spaltbredder: 1 spalt 42,2 mm; 2 spalter 88,4 mm; 3 spalter 134,6 mm; 4 spalter 180,8 mm; 5 spalter 227 mm. Max höjd är 292 mm.

Vi söker

Ställföreträdande Räddningschef

STRÖMSTADS
KOMMUN



Läs mer om tjänsten på: www.stromstad.se

Brandingenjörer

(med eller utan RUB-år) alternativt

Brandinspektörer

sökes

till expansivt Umeå

Vill du vara med och utveckla brandförsvaret i en av Sveriges mest expansiva kommuner? Vårt mål är att bidra till ett tryggt och hållbart samhälle.

► www.umea.se/jobb



UMEÅ. VILL MER.



Mälardalens Brand-
och Räddningsförbund
söker

Brandingenjör/Teknisk chef till avdelningen för tekniskt produktionsstöd

Information om tjänsten finns på vår hemsida www.mbrf.se



BOHUS
RÄDDNINGSTJÄNSTFÖRBUND

söker

Enhetschef till räddningsavdelningen

För mer information och ansökan se www.offentligajobb.se

Vi söker

**Nationell Operativ
ledare och
Säkerhetschef**

Läs mer om våra lediga tjänster
www.trafikverket.se/jobb

Roza Poshtibal, Specialist, elteknik,
en av oss i Trafikverket



Myndigheten för
samhällsskydd
och beredskap

Vill du påverka brandskyddet i samhället?

Läs mer på www.msb.se/jobb

MSB utvecklar, tillsammans med andra, individens och samhällets förmåga att förebygga, hantera och lära av olyckor och kriser.

Gillar du kartor, geografi, teknik och människor? Letar du efter en kreativ miljö där det gäller att hänga med i utvecklingen? I så fall kommer du och Esri Sverige att trivas ihop. Vi är ett företag som kombinerar en lång tradition som landets ledande experter på geografiska informationssystem (GIS) med en stark drivkraft att sprida GIS till fler och nya användare. Sällan har intresset för kartor och geografi varit så stort som nu och de flesta använder sig av tekniken till vardags via webb, smartphone och surfplatta. En vana som man gärna tar med sig till jobbet. Så förutsättningarna att växa är goda – både för dig som anställd och för oss som företag. Esri Sverige har 100 anställda på sex kontor runt om i Sverige. Vi skapar lösningar som ger verklig kundnytta genom att tillföra geografi i våra kunders existerande IT-system. Välkommen till esri.se så får du veta mer om oss.

Vi söker just nu:

► **BUSINESS AREA MANAGER – RÄDDNINGSTJÄNST**

Läs mer om tjänsterna på esri.se



Följ oss på nätet: www.tjugofyra7.se

Trivs bäst i fält

SYDSUDAN Christer Wessberg var uttråkad av rutiner på jobbet, hemmatri-stess. Han sökte och fick FN-uppdrag. Sju år senare jobbar han fortfarande på kontrakt utomlands.

■ Vi sitter i det svenska baslägret i Bunj, Sydsudan. IT-teknikern Christer Wessberg, 37, är på tillfälligt besök. Egentligen har han sitt kontor i huvudstaden Juba, fem timmars flygtid bort. Men han trivs bättre ute i fält.

– Det händer inte så mycket i Juba. Och dessutom, ju mer jag är där, desto mer växer bördan ute på kontoren i fält.

Christer har gjort ett och ett halvt år i Sydsudan. Han var i tre omgångar kontrakterad till UNHCR (FNs flyktingkommissariat) via MSB med Sida som finansier.

Till slut sade Sida stopp och UNHCR ville inte ta anställningsansvar.

– Nu har jag kontrakt med Danish Refugee Council för att jobba åt UNHCR.

Den danska hjälporganisationen finansierar verksamhet med hjälp av bidrag från olika håll, bland annat från UNHCR. Sådana kan vägarna vara.

Det nuvarande kontraktet går ut i vår.

– Det borde vara sista resan hit. Men hittills har jag blivit uttråkad när jag varit hemma ett tag. Att vara ute på jobb är en större utmaning, man träffar nya människor och ser nya platser. Det är primitivt, men man vänjer sig, säger han, spricker upp i ett leende och tillägger:

– Och så är det sommar hela tiden. Nice.

Christer Wessberg hade varit teletekniker hemma i Stockholm i åtta år när han 2006 tog tjänstledigt ett år för kontrakt med försvarsmakten i Afghanistan. När han kom hem var inte telemarknaden på topp och han fick ett bra avtal för att sluta.

Efter att ha trampat Stockholms gator några månader blev han via Räddningsverket akut kontrakterad jobb för Unicef i Etiopien.



Christer Wessberg hade sitt första utlandsjobb med Försvarsmakten i Afghanistan. Sju år senare är han fortfarande utomlands, men nu med civilt uppdrag i Sydsudan.

FOTO: PER LARSSON

– I Afghanistan hade jag många polare med mig när vi åkte. Nu fick jag en briefing av Räddningsverket på en dag eller två och sedan dra iväg på egen hand. Det var en något chockartad omställning

Grundpaketet med utbildning för insatspersonal fick han i efterhand. Efter tre månader löpte kontraktet i Etiopien ut. Christer startade eget, men lessnade. I stället blev det ett nytt år i Afghanistan innan han hamnade i Sydsudan.

– Första gången var före självständigheten, när området hörde till Sudan. Då fanns inget basläger, vi bodde i flyktingtält och duschade med hinkvatten.

Vilken är skillnaden att jobba civilt jämfört med militärt?

– I Afghanistan jobbade jag bara mot den svenska styrkan, det var bra gemenskap och proffsig organisation där jag inte behövde lära upp någon. Här är det en annan frihet, jag bestämmer mer själv och har en helt annan kontakt med lokalbefolkningen. Problemet är total brist på material.

Även om Christer Wessberg hittills blivit uttråkad efter några månader hemma, känner han att det kanske är dags att tänka på en framtid på hemmaplan.

– Men mitt cv kanske inte är så intressant för arbetsgivare, de tror väl jag snart vill dra i väg igen. Får nog skriva in att nu är jag klar med detta.

PER LARSSON